

Strategi for tettstadutvikling og senterstruktur

SOGN OG FJORDANE FYLKESKOMMUNE 2018- 2022

FRAMLEGG TIL ENDELIG VEDTAK

Innhald

1.	Samandrag	4
	Planføresegn og retningslinjer	4
	Attraktive tettstader	4
	Attraktive bustadar	5
	Sterkare bu - arbeids - og serviceregionar	6
2.	Bakgrunn	7
2.1	Målsetjingar og strategiar.....	7
2.2	Arbeidsmåte	8
	Metode og prosess.....	8
	Innspel og medverknad	8
	Høringsperiode	9
2.3	Føringar.....	9
	Nasjonale forventningar til regional og kommunal planlegging.....	9
	Statlege planretningslinjer for samordna bustad-, areal- og transportplanlegging	10
	Fylkeskommunale planar	10
	Retningslinjer for tettstadforming.....	11
3.	Attraktive tettstader og gode lokalmiljø.....	12
3.1	Status og drivkrefter	12
	Flyttestraumar og busetjingsmønster	14
	Motiv for å flytte eller bli buande: Arbeidsmarknaden	19
	Motiv for å flytte eller bli buande: Eigenskaper ved stad og miljø	21
3.2	Føringar for planprosess og arealbruk.....	23
	Planprosess.....	23
	Arealbruk	23
	Attraktive bustadar	28
3.3	Planføresegn og retningslinjer	29
	Attraktive tettstader	29
	Attraktive bustadar	30
4.	Bu- arbeids og serviceregionar	31
4.1	Status og drivkrefter.....	31
	Lokalisering av arbeidsplassar	34
	Lokalisering av handel og tenestetilbod	34
	Lokalisering av bustadar	35
	Samferdsle.....	35
4.2	Retningslinjer.....	36
	Sterkare bu- arbeids- og serviceregionar	36

5. Referansar	37
Figurliste.....	38

1. Samandrag

I Regional planstrategi 2016-2020 er det vedteke at det skal utarbeidast ein «Strategi for senterstruktur og tettstadutvikling». Strategien er laga for å styrke tettstadane våre, og for å utvikle sterkare bu- arbeids- og serviceregionar i fylket. Analysar av flyttemønsteret i fylket har vore eit viktig grunnlag for strategien. Strategien er tenkt å vere eit grunnlag og styringsverktøy innan regional utvikling.

Planutvalet i fylkeskommunen har fungert som arbeidsgruppe for planen, og målsetjinga for strategien er drøfta i planutvalet i sak 01/17:

- Strategi for senterstruktur og tettstadsutvikling skal gje Sogn og Fjordane sterkare BAS regionar, med meir attraktive tettstader som utfyller og styrkar kvarandre.

Gjennom prosessen er det utforma retningsliner knytt mot;

- Attraktive tettstader
- Attraktive bustadar
- Sterkare bu-arbeids- og serviceregionar

Under er føresegna og retningsliner samanfatta:

Planføresegn og retningsliner

Klimaomsyn (reduksjon i utslepp av klimagassar, endring og tilpassing) skal leggjast til grunn, og inngå i alt plan - og utviklingsarbeid. Frå overordna planarbeid til den enkelte byggesak.

Attraktive tettstader

Retningsliner for planprosess

- Kommunane styrkar sin identitet og særpreg med bakgrunn i kartlegging, analyse og tverrfagleg arbeid.
- I tettstad/sentrum bør ein gjennomføre stadanalyse/moglegheitsstudie eller tilsvarende analyse som grunnlag for planlegging.
- I tettstad/sentrumsplanlegging bør ein sikre brei medverknad med særleg vekt på deltaking frå representantar for næringsliv/sentrumsforeiningar, barn/unge, menneske med nedsett funksjonsevne, eldre og bebuarane .

Føresegn for arealbruk, utdrag jf. [Regional planføresegn 2017.](#)

- «Avgrensing av sentrumsområde skal vere fastsett i gjeldande kommuneplan, eller etter ei planfageleg vurdering kan ein avgrense sentrumsområde i områdereguleringsplan.»

Retningsliner for arealbruk

- Kommunesenter og eventuelle andre lokalsenter vert definert og avgrensa i kommuneplan eller områdereguleringsplan.

- Avgrensing av tettstaden bør fastsetjast i kommuneplan eller i områdereguleringsplan.
- For å styrke sentrumsutviklinga bør arealbruken i sentrumsområda avklarast heilskapleg gjennom kommuneplan og/eller områdereguleringsplan i offentleg regi.
- *Nye bustadområde bør planleggjast innanfor tettstaden og i gå - og sykkelavstand frå sentrum definert i kommune og reguleringsplan.*
- Sentrum bør ha funksjonsblanding med høg bustadandel og vere ein stad for lokalisering av offentleg/privat tenesteyting, forretning, kontor, hotell og bevertning.
- I sentrum bør det leggjast til rette for ei tett og variert utbygging, med høg utnyttingsgrad.
- Innanfor sentrumsområda bør vektleggast universell utforming slik at innbyggjarane enkelt kan ta del i aktivitetane i sentrum uavhengig av funksjonsnivå
- Sentrum bør ha universelt utforma offentlege fellesområde og møteplassar. Offentlege område bør omfatte park og leikeareal, sentrale gater, plassar og torg, samt kai/strandline/friluftsområde der dette er aktuelt.
- I sentrum bør det kartleggast og etablerast attraktive møteplassar for ulike målgrupper.
- I sentrum og tettstadar bør ein ivareta, utvikle og re-etablere stadstilpassa blå-grøne strukturar som t.d. mindre naturområde, grøntområde, bekkar, turstiar og korridorar til rekreasjonsområde, førebygging av flaum og lokal handtering av overvatn ved mykje nedbør.
- I sentrum bør bygningar ha god arkitektonisk utforming, med aktive, opne fasadar i fyrste etasje mot handlegater og sentrale uterom.
- Det bør tilretteleggjast for eit trafikksikkert, samanhengande gang- og sykkelvegnett som bind saman bustader, tenester og friluftsområde. Det bør etablerast god parkeringsdekning for sykkel i sentrum.
- Det skal takast omsyn til kulturminne, kulturhistoriske verdifulle bygningar og bygningsmiljø.
- Sentrum bør ha høg arealutnytting rundt kollektivknutepunkt.
- Lokalisering og avgrensing i tilrettelegging av parkeringsplassar er viktig som verkemiddel for å redusere biltrafikk. Parkeringsplassar bør plasserast i område som er mindre eigna til andre formål; på skuggeside av bygg, under bakkeplan eller i randsona ut mot trafikkert veg.
- Nytt bruksareal for detaljhandel bør lokaliserast innanfor sentrumsområder som er definert i kommuneplan eller områderegulering.
- Nyetablering av tenester som er besøksintensive og/eller arbeidsplassintensive bør lokaliserast i sentrum definert i kommuneplan eller områderegulering.

Attraktive bustadar

- Det bør tilretteleggjast for eit variert bustadtilbod, med utgangspunkt i kommunane si venta demografiske utvikling.
- Bustadområde bør plasserast i tilknytning til eksisterande kollektivknutepunkt og/eller trasear.

Sterkere bu - arbeids - og serviceregionar

- Førde er fylkessenter. Fylkessenteret er naturleg lokaliseringsstad for offentlege- og private tenester som dekker heile fylket. Førde bør også i framtida vere ein sentral lokaliseringsstad for offentleg-administrativ verksemd i det nye Vestlandet fylke.
- Sogndal er regionsenter i Sogn. Regionsenteret er naturleg lokaliseringsstad for offentlege- og private tenester som skal dekke heile regionen Sogn. Sogndal og Leikanger bør også i framtida vere ein sentral lokaliseringsstad for offentleg-administrativ verksemd i det nye Vestlandet fylke.
- Florø er regionsenter på kysten. Regionsenteret er naturleg lokaliseringsstad for offentlege- og private tenester som skal dekke kystregionen. Florø sin rolle som regionsenter bør sjåast i samanheng med satsingane i regional strategisk plan for kysten.
- Nordfjord har ikkje eit dominerande regionsenter, men fleirkjernestruktur med Måløy, Eid, Sandane og Stryn som jamnstilte BAS-senter. Vidare utvikling i Nordfjord vil krevje samordning av satsingsområde, og fordeling av oppgåver internt i regionen.
- Førde, Florø, Sogndal, Nordfjordeid, Stryn, Måløy, Sandane, Dale, Høyanger og Årdal er senter i BAS – regionane.
- Senterstrukturen skal leggjast til grunn for planlegging og forvaltning.
- Større offentlege arbeidsplassar bør samlokalisert i senter i BAS- regionane. Unntak kan gjerast der det i dag er godt etablerte fagmiljø utanfor sentera i BAS- regionane.
- I sentera i BAS-regionane bør det tilretteleggjast for å samlokalisere handel eller tenestetilbod som krev større folketalsgrunnlag, og tener større område enn den einkilde kommunen.
- Kollektivknutepunkt bør plasserast i sentrum av kommunesenter og sentera i BAS-regionane, og lett tilgjengeleg frå sentrale funksjonar og arbeidsplassar.

1. Bakgrunn

Fylkestinget vedtok i regional planstrategi (2016-2020) ¹ å utarbeide ein «Strategi for senterstruktur og tettstadsutvikling». I Stortingsmelding 18 om Bærekraftige byar og sterke distrikt², er befolkningsutviklinga og sentralisering beskrive som ei viktig drivkraft for dei utfordringane som landet har. Dette strategiarbeidet er laga for å bidra til å styrke fylket, og bremse denne utviklinga.

Føringar i planstrategien er at strategien skal sjå på behovet for ei styrking av dei større tettstadane, og i tillegg sjå på korleis vi kan få til utvikling i mindre sentrale område. Strategien skal synleggjere og bidra til å avklare viktige innsatsområde framover. Strategiarbeidet er tenkt å vere eit grunnlag for regional plan for arealbruk som i planstrategien er vedteke skal startast opp i 2018. Samanslåing med Hordaland fylke kan ha innverknad på oppstart av dette planarbeidet.

Fokus i strategiarbeidet er å skape attraktive sentrum og tettstader, samt å bidra til at desse styrker einannan i ein større regional samanheng. Fylkeskommunen har gjennom mange år jobba med tettstadsforming og stimulert både fagleg og økonomisk til kommunane sitt arbeid med å forme og utvikle tettstadane^{3,4}. Det handlar om tettstader som tek omsyn til menneske, aktivitet og samhandling og det handlar om styrking av demokrati og medverknad i lokalsamfunnet. For å prøve å demme opp for den nasjonale sentraliseringa må fylket styrke bustad, arbeids-, og serviceregionane (BAS region⁵) i fylket.

Strategiane vi har utarbeida byggjer på analysar av demografisk utvikling, sentralisering, regionale arbeidsmarknader og attraktivitet. Til strategiområda har vi knytt retningslinjer som skal leggast til grunn for planlegging på regionalt og kommunalt nivå.

2.1 Målsetjingar og strategiar

Strategiarbeidet har eit samfunns mål, vedteke av Planutvalet i sak 01/17⁶:

Samfunns mål:

- Strategi for senter og tettstadsutvikling skal gje Sogn og Fjordane sterkare BAS regionar, med meir attraktive tettstader som utfyller og styrker kvarandre.

Delmål:

- Legge til rette og bidra til ein struktur og arbeidsdeling mellom byar og store og små tettstader i fylket som sikrar framtidige samhandlings- og vekstområde.
- Legge til rette for lokalisering av offentlege tenester, næring og handel i strukturen
- Skape føreseieleg grunnlag for private og offentlege investeringar
- Legge grunnlag for å utvikle tenester tilpassa befolkningsgrunnlaget
- Gi kriterium for utvikling av attraktive tettstader.
- Legge til rette for BAS-område i område rundt framtidsnæringar og næringar med høgt vekstpotensiale
- Lukkast med god by- og tettstadutvikling i eit miljø- og klimaperspektiv.

I dokumentet har vi valt å dele satsingsområda inn i delområda attraktive tettstader, attraktive bustader, og bu- arbeids- og serviceregionar. Miljø- og klimaperspektivet er overordna og inngår i satsingsområda.

¹ Sogn og Fjordane fylkeskommune, «Saksprotokoll. Fylkestinget 14.06.2016».

² Kommunal- og moderniseringsdepartementet, «Bærekraftige byar og sterke distrikt».

³ Sogn og Fjordane fylkeskommune, «Tilskot til tettstadforming».

⁴ Sogn og Fjordane fylkeskommune, «Tettstadutvikling og stadforming».

⁵ BAS-region=Bu, arbeids og servise region

⁶ Sogn og Fjordane fylkeskommune, «Planutvalet 25.01.2017».

2.2 Arbeidsmåte

Metode og prosess

Strategien tek utgangspunkt i Regional planstrategi, supplert med statistikk og utgreiingar frå Statistisk Sentralbyrå og forskingsarbeid frå fagmiljø som NIBR, Vestlandsforskning, Telemarksforskning og Distriktssenteret. Innhaldet er drøfta og utvikla i ein prosess som er omtala under. Kunnskapsgrunnlaget er breitt samansett, og det er lagt vekt på å nytte erfaringsbasert kunnskap og å gjennomføre politiske drøftingar av korleis fylket, regionane og kommunane ser seg sjølv og ser seg sjølv i høve andre, men også kva som vert oppfatta som 'det gode liv' og kva som skaper og utviklar gode tettstader.

Strategiarbeidet har pågått i tidsrommet 2016 til april 2018.

Innspel og medverknad

I arbeidet med strategien er det gjennomført møter med regionråda, og kommunane har hatt muligheit til å gje innspel til strategiarbeidet ved to høve. Regionråda og kommunane har spesielt bidrege når det gjeld kunnskapsgrunnlaget. Planutvalet i fylkeskommunen er politisk arbeidsutval for strategiarbeidet. Framlegg til strategiar vert lagt til offentleg høyring i samsvar med reglane i plan- og bygningslova.

Strategiarbeidet har vore drøfta i planutvalet i november 2016, i januar og oktober 2017. I juni 2017 vart det i tillegg gjennomført eit fellesmøte mellom planutvalet og representantar for regionråda. Føremålet med fellesmøtet var å få innspel til strategiarbeidet, sikre politisk forankring, og samordning med regionane sine innspel.

Vinteren 2017 vart det gjennomført møter med regionråda. Noko av målet med møta var å få innspel til kunnskapsgrunnlaget innan tema som demografi, naturbaserte føresetnader, kulturbaserte føresetnader, offentlege funksjonar, næringsutvikling, samferdsle og bu- arbeids- og service område.

Kommunane har gitt innspel til strategiarbeidet våren og hausten 2017.

Når det gjeld attraktivitet for tettstader har vi følgjande oppsummerte innspel;

- Sogn og Fjordane er ein rural region med små tettstader. Vi er/vert ikkje urbane. Vidareutvikle det vi er gode på. Kva vil den enkelte kommune bli betre på?
- Må identifisere kva verdiar som gjer Sogn og Fjordane attraktiv.
- Omdømmebygging. Korleis vi omtalar regionen er viktig. «Vi» kultur.
- Alle kommunesenter må ha relevante tilbod av private og offentlege tenester.
- Sterkt kommunesenter med varierte tilbod og sterke bygdesenter med nærbutikk.
- Kompakte sentra. Fortetting. Tettstad med korte avstandar mellom bustad, arbeid og tenester. Minst mogeleg overflateparkering.
- Attraktive fysiske omgjevnadar som bidreg til aktivitet og trivsel. Naturgjevne føresetnader.
- Universell utforming. Gode møteplassar er viktig. Grøntareal viktig.
- Attraktive og varierte bustader og bustadtomter av høg kvalitet.
- Attraktivitet i utkantkommunar kan vere knytt til store bustadtomter, gode barnehagar og skular m.m.
- Oppretthalde desentralisert produksjonslandskap, bustader der produksjonen knytt til nytting av naturressursane er; landbruk, havbruk/fiske, industri, mineral etc.
- Desentralisering som eit klimatiltak.
- Vekst i besøksnæringane og bustadattraktivitet kan stimulerast gjennom auka handel, overnatting, aktivitetstilbod og servering.
- Offentleg sentralisering kan utarme tettstadane. Men, ikkje overvurdere betydninga av statlege arbeidsplassar samanlikna med private arbeidsplassar.
- Sentrum mot sjøen.
- God infrastruktur inkl. breiband og mobildekning, og kollektiv viktig.
- Bærekraftig transport jamfør elbilar og hurtigladestasjonar.
- Muligheita for å kunne dagpendle til vidaregåande skule.

- Gang- og sykkelvegnett. Gåavstand til dei fleste aktivitetar.
- Korte avstandar. Dagens ungdommar vil gå til jobb, skule, barnehagar m.m.
- Mange oppgåver/funksjonar må løysast i samarbeid.
- Lokal medverknad og frivilligheit.
- Etnisk mangfald og god integrering viktig.
- Kultur og friluftsliv viktig for attraktivitet. Kultur viktig når det gjeld merkevarebygging, t.d. Sogndal, -fotball og friluftsliv.
- Viktigare med kvardagskulturen enn «*finkulturen*». Behov for regionale kulturtilbod.
- Vernområda ein viktig ressurs.
- Levande lokale.
- Må investere midlar for å få resultat.

Når det gjeld senterstruktur er det gitt følgjande oppsummerte innspel;

- Behov for større grad av felles planlegging og strategiar i regionane. Klimatilpasse planlegginga.
- Regionsforstørring for å byggje sterkare senter lokalt i fylket, og som kan demme opp for noko av utflyttinga og skape større attraktivitet for tilflytting.
- Utfordring med forstørring av BAS-områda og auka pendling/reiser som kan gje auka utslepp
- Store tettstader er viktige for dei små, og dei små/omlandet er viktig for dei store
- Bygge ein komplimenterande og heilskapleg senterstruktur
- Førde er ein viktig regionby og knutepunkt i Sunnfjord. Førde må få ein særleg status og erkjenning som regionby i fylket.

Regionrådet i Sunnfjord la vekt på at Sunnfjord må ta ein plass i Vestlandsregionen, og vidare at Førde og Florø utfyller og styrkar kvarandre. Dei påpeika at Førde enno ikkje er stor nok til å «vekse av seg sjølv», ein treng forstørring av bu-, arbeids- og serviceregionen. I regionrådet for Nordfjord vurderte dei seg sjølve til å vere ein region utan klart hierarki mellom tettstadane, men med fleire jamnstore senter. Regionrådet i HAFS vurderte seg sjølve til å vere lite integrerte med einannan. Dette mykje grunna kommunikasjonsmessige avstandar. Dei peika på Førde som sitt senter. I regionrådet for Sogn var det semje om at Sogndal var det naturlege sentrum i regionen.

Høringsperiode

Det kom til saman innspel frå 18 ulike partar. Alle innspela og korleis dei har vore følgt opp vert oppsummert og integrert i dette avsnittet etter tilråding frå fylkesutvalet til fylkestinget 04. april. 2018.

2.3 Føringar

Nasjonale forventningar til regional og kommunal planlegging

For å fremje ei berekraftig utvikling utarbeider regjeringa nasjonale forventningar⁷ til regional og kommunal planlegging (2015). Dei nasjonale forventningane skal leggest til grunn for arbeidet med kommunale og regionale planar.

Forventningane er skildra under tre hovudpunkt:

1. Gode og effektive planprosessar
2. Berekraftig areal- og samfunnsutvikling
3. Attraktive og klimavennlege by- og tettstadsområde

Hovudpunkta 2 og 3 er sentrale for regional og kommunal areal- og transportplanlegging, og her er følgjande satsingsområde trekt fram:

- Eit klimavennleg og sikkert samfunn,
- Aktiv forvaltning av natur- og kulturminneverdiar,

⁷ Kommunal- og moderniseringsdepartementet, «Nasjonale forventningar til regional og kommunal planlegging».

- Framtidsretta næringsutvikling, innovasjon og kompetanse,
- Samordna bustad-, areal- og transportplanlegging,
- Eit framtidsretta og miljøvennleg transportsystem i byområda der veksten i persontransport takast med kollektiv, sykkel og gange (nullvekstmålet).
- Levande by- og tettstadssenter, helse og trivsel.

Statlege planretningslinjer for samordna bustad-, areal- og transportplanlegging

Regjeringa vedtok i 2014 nye statlige planretningslinjer for samordna bustad-, areal- og transportplanlegging⁸. Målet er omtalt i tre hovudpunkt:

- Planlegging av arealbruk og transportsystem skal fremje ei samfunnsøkonomisk effektiv ressursutnytting, god trafikkikkerheit og effektiv trafikkavvikling. Planlegginga skal bidra til å utvikle bærekraftige byar og tettstader, leggje til rette for verdiskaping og næringsutvikling, og fremje helse, miljø og livskvalitet.
- Utbyggingsmønster og transportsystem bør fremje utvikling av kompakte byar og tettstadar, redusere transportbehovet og leggje til rette for klima- og miljøvennlege transportformer. I samsvar med klimaforliket er det eit mål at veksten i persontransporten i storbyområda skal takast med kollektivtransport, sykkel og gange.
- Planlegginga skal leggje til rette for tilstrekkelig bustadbygging i område med press på bustadmarknaden, med vekt på gode regionale løysingar på tvers av kommunegrensene.

Retningslinjene skal medverke til eit godt samspel mellom kommunar, stat og utbyggjarar, og leggast til grunn i alt planarbeid. I område med lite utbyggingspress, og der myndigheiter vurderer det som nødvendig for å auke attraktiviteten for busetting, kan det planleggast for eit meir differensiert busettingsmønster.

Fylkeskommunale planar

Regional planstrategi 2016-2020

Strategien inneheld ei vurdering av dei viktigaste utfordringane for fylket, og strategiar og målbilete for korleis vi kan jobbe opp mot desse utfordringane. Vidare er inneheld strategien ei oversikt over dei planarbeida som skal utarbeidast i perioden. I planstrategien er det vedteke at det skal utarbeidast ein strategi for senterstruktur og senterutvikling for fylket.

Regional planføresegn om lokalisering av handel og kjøpesentra (2017).

Føremålet med planføresegna er å styrke eksisterande by- og tettstader, gje effektiv arealbruk, og å legge til rette for miljø- og helsefremjande transportval. Føresegna skal sikre at ny handelsverksemd vert lokalisert innanfor, eller i tilknytning til eksisterande by- og tettstadssentra, med god tilgjenge for gåande og syklende og med god kollektivdekking. Det langsiktige målet er å oppnå ei meir berekraftig by- og tettstadsutvikling, avgrense klimagassutsleppa og bidra til at inngrep i landbruks-, natur- og friluftsområde blir redusert.

I føresegna står m.a. at «*Som hovudregel skal all handelsverksemd lokalisrast i sentrumsområde. Avgrensing av sentrumsområde skal vere fastsett i gjeldande kommuneplan, eller etter ei planfageleg vurdering kan ein avgrense sentrumsområde i områdereguleringsplan*». Det er òg gitt føringar for etablering av handelsområde med plasskrevjande varer. I planføresegna er Førde definert som fylkessenter.

Regional plan for klimaomstilling⁹

I Regional plan for klimaomstilling, som er under utarbeiding, er det eit overordna mål at Sogn og Fjordane tek sin del for å nå dei nasjonale måla om utsleppsreduksjon. Viktige område for å få til dette innan m.a. areal og transport er å; redusere utsleppa frå transportsektoren, ei samordna areal bustad og transportplanlegging og legge til rette for auka gang- og sykkelbruk.

⁸ Kommunal- og moderniseringsdepartementet, «Statlige planretningslinjer for samordnet bolig-, areal og transportplanlegging».

⁹ Sogn og Fjordane fylkeskommune, «Regional plan for klimaomstilling».

Regional Transportplan 2018-2027¹⁰

Regional transportplan (RTP) omhandlar heile transportsystemet i fylket, inkludert transportformer der ansvar og verkemiddel ligg til andre forvaltningsnivå enn det fylkeskommunale. Føremålet er at RTP skal vera ein langsiktig strategiplan for transportsektoren i Sogn og Fjordane.

Det er eit mål å ha større fokus på miljøvennlege transportmiddel, og det er difor utarbeidd ein gå - og sykkelstrategi som grunnlag til Regional transportplan (2018-2027). Strategien rettar innsatsen m.a. mot dei største tettstadane, rundt skulane, at ein skal kombinere utbygging av nye vegsamband for gåande og syklande med utbetring av dagens tilbod, haldningsskapande arbeid og andre ikkje - fysiske tiltak. I Regional transportplan er det m.a. sett mål om at det 80 pst. av skuleborn som ikkje har rett på skuleskyss skal gå eller sykle til skulen, det samla talet på daglege reiser til fots eller på sykkel i fylket skal auke til 35 % innan 2027, og talet på syklande skal auke årleg i planperioden i dei 10 største tettstadane i fylket.

Regional plan for kultur

Planprogrammet til regional plan for kultur har «kultur for alle » som overordna mål. Planen skal handle om korleis kulturfeltet kan bidra til å skape gode lokalsamfunn, og legg vekt på å nytte og vidareutvikle kulturelle kraftsenter i fylket. Gjennom planen det leggjast til rette for at kultur kan vere ei aktiv kraft i samfunnsutviklinga. Målet er å skape ein godt fungerande kulturell infrastruktur, der institusjonar, organisasjonar og private aktørar har gode utviklingsmoglegheiter, og der nettverk på tvers, dialog og møteplassar bidreg til mangfald og motverkar utanforskap.

Retningslinjer for tettstadforming

I tettstadsformingsprosjekt vektlegg vi «*Særpreg og eigenart styrka ut i frå landskap, klima og historie.*» Kvar stad har karakter, særpreg og eigenart skapt over tid ut i frå kultur- og naturgjevne føresetnader. Vi bidreg i prosjekt for å styrke stadleg særpreg og eigenart, og kompetanse knytt til tettstadutvikling. Kommunane inngår samarbeid med fylkeskommunen for fagleg og økonomisk støtte til tettstadutvikling og stadforming, tilpassa kommunale plan –og utviklingsprosessar.

Tilskotsordninga knytt til tettstadsformingsarbeidet, med retningslinjer¹¹ har som mål å:

- styrke stadleg særpreg og eigenart ut i frå landskap, klima og historie.
- skape differensierte sentrumsstrukturar, offentlege rom og passasjar.
- skape nye og «ukjende» verdiar og uttrykk – komplementære felles strukturar.
- bidra til å styrke kompetanse knytt til tettstadutvikling, sterkare involvering av lokalsamfunnet i planlegging og gjennomføring,
- fremje vekst og utvikling i folketal, kultur og næringsliv.

¹⁰ Sogn og Fjordane fylkeskommune, «Høyring – Regional transportplan 2018–2027».

¹¹ Sogn og Fjordane fylkeskommune, «Tilskot til tettstadforming».

2. Attraktive tettstader og gode lokalmiljø

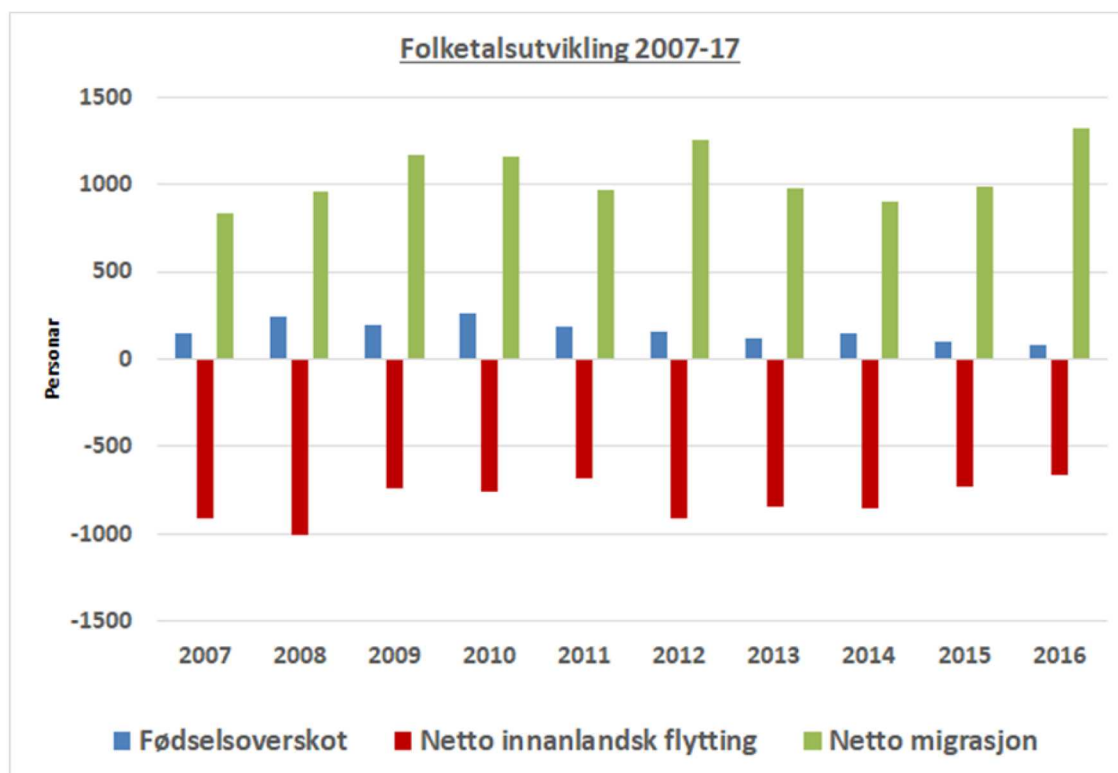
Dette kapittelet ser på kva faktorar som bidreg til å gjere ein stad er attraktiv når folk vel kvar dei vil busette seg.

Kapittelet gjer først greie for trendane for flytting internt, og til og frå fylket. Sogn og Fjordane har relativt høg utflytting og relativt låg innflytting. Dette bidreg til ei svakare folketalsutvikling enn landet som heilskap. Utviklinga i innanlands flytting er nært relatert til utviklinga i arbeidsmarknaden, slik at kommunar med god arbeidsplassutvikling også har god tilflytting. Men, gjennomgangen viser òg at ei rekke faktorar knytt til sentrums- og tettstadutviklinga kan bidra til å gjere stader meir attraktive og slik ha innverknad på kvar folk flyttar og buset seg.

3.1 Status og drivkrefter

Dei siste ti åra har folketalsveksten i Noreg vore sterkare enn i nokon anna tiårsperiode i etterkrigstida. Denne veksten har også kome vårt fylke til gode. Vi må tilbake til 1980-talet for å finne tiår med tilsvarande sterk vekst i fylket. Samanlikna med dei *nasjonale* tala er likevel veksten i Sogn og Fjordane avgrensa. Folketalsveksten i Noreg som heilskap var 12 prosent mellom 2007 og 2017, medan den berre var fire prosent i Sogn og Fjordane. Fylket sine innbyggjarar utgjer såleis ein stadig mindre del av landet sine innbyggjarar.

Av komponentane som utgjer folketalsutviklinga er det i Sogn og Fjordane *innvandring* og innanlandsk *flytting* som har størst betydning. *Fødselsoverskotet*, altså talet på fødslar subtrahert for talet på dødsfall er marginalt positivt, men har liten betydning for folketalsutviklinga i fylket. Sidan 2007 har fylket tapt mellom 600 og 1000 innbyggjarar årleg til resten av landet i form av netto innanlandsk *utflytting*. Samstundes er dette tapet kompensert for av positiv netto migrasjon (dvs. flytting over landegrensar).



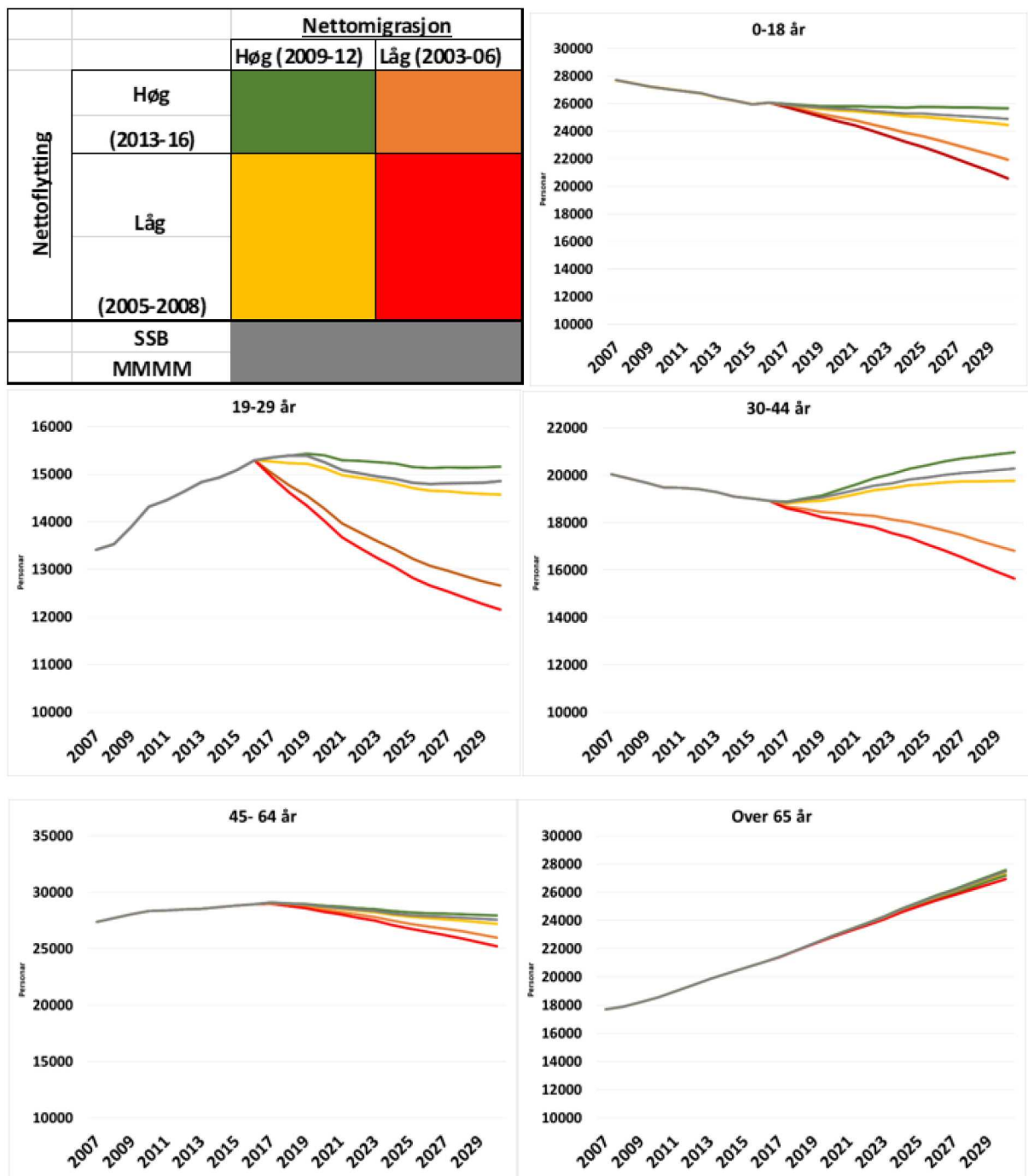
Figur 1: Folketalsutvikling i Sogn og Fjordane. 2007-2016

Folketalsutviklinga i Sogn og Fjordane dei siste ti åra syner ei moderat tilbakegang i aldersgruppene 0-18 år og 30-44 år. Aldersgruppa 45- 64 har vore om lag stabil, medan det har

vore betydeleg vekst i aldersgruppa 19-29 år og gruppa over 65 år. Veksten i sistnemnde gruppe har samanheng med at stadig fleire av dei store etterkrigskulla har nådd denne alderen. Veksten i aldersgruppa 19-29 år har samanheng med den sterke innvandringa i perioden.

For å synleggjere betydinga av flytting og innvandring i dei forskjellige aldersgruppene har vi gjort egne folketalsprognosar med føresetnadar om *høg* og *låg* nettoflytting og nettomigrasjon. I dei *låge* alternativa føreset vi at nettoflyttinga og nettomigrasjonen tilsvara gjennomsnittet av den *svakaste* fireårsperioden dei siste seksten åra, og i dei *høge* alternativa føreset vi at det tilsvara gjennomsnittet av den *sterkaste* fireårsperioden. Saman gir dette fire alternative prognosar, som er synleggjort i diagramma under, saman med det såkalla «*hovudalternativet*» (MMMM) i SSB sine folketalsprognosar (grå linje) (figur 2).

Prognosane syner at migrasjon og flytting har sterk påverknad på talet «*unge vaksne*», sidan dei aller fleste som flyttar og migrerer er i desse aldersgruppene. Aldersgruppa over 65 år er på si side nesten ikkje påverka av dette. Å samanlikne våre egne prognosar med prognosen til SSB syner også at sistnemnde er relativt optimistisk, med omsyn til folketalsutviklinga i fylket. Det er truleg ein konsekvens av at denne blei gjort i 2016 då innvandringa til Noreg framleis var høg, og ein venta at dette ville vare ved. Nyare SSB prognosar vil truleg bli noko justert ned.

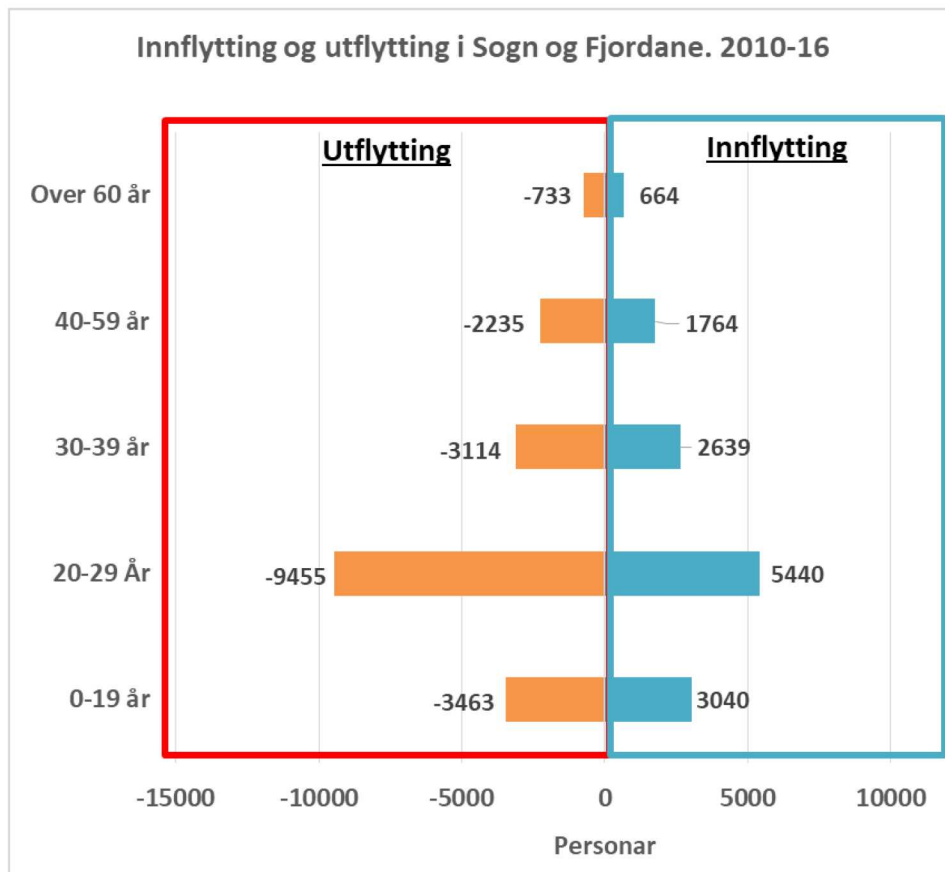


Figur 2: Folketal i Sogn og Fjordane, fordelt på aldersgrupper. Historiske tal og prognosar.

Flyttestraumar og busetjingsmønster

Som vi har sett over er innanlandsk flytting og migrasjon dei viktigaste påverknadsfaktorane for folketalutviklinga i fylket. Vi vel å konsentrere oss om dei innanlandske flyttestraumane, sidan det er desse me har ambisjonar og moglegheiter til å påverke med denne strategien.

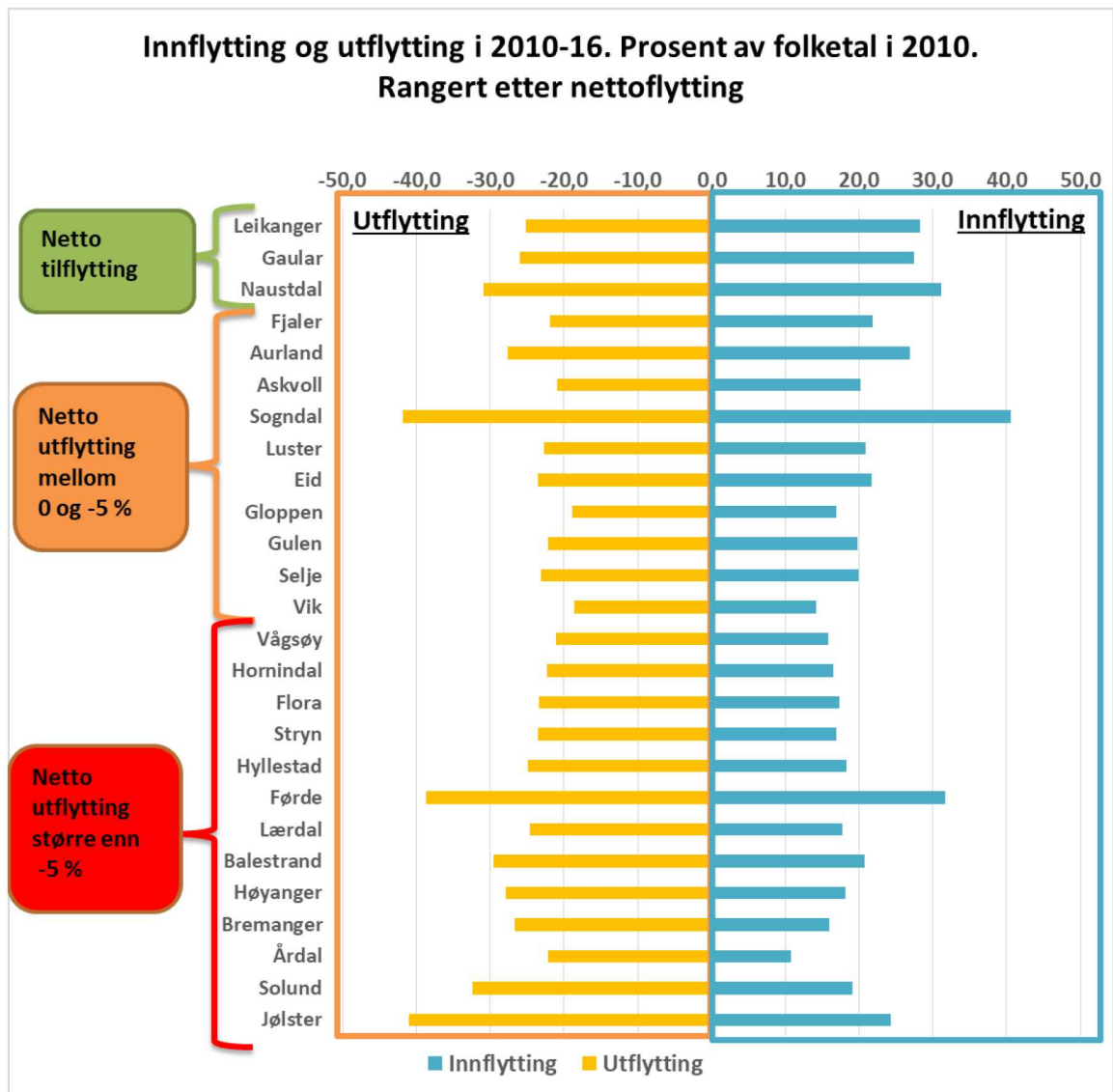
Sogn og Fjordane sine flyttetal fordelt på aldersgrupper (figur 3) syner at omfanget av personar som flyttar, både inn og ut, er klart størst i aldersgruppa mellom 20 og 29 år. Differansen mellom innflytting og utflytting er også størst i denne gruppa. Over 70 prosent av netto utflyttinga i fylket skuldast differansen i denne gruppa. I dei andre aldersgruppene er innflyttinga og utflyttinga meir balansert.



Figur 3 Innflytting og utflytting i Sogn og Fjordane. 2010-16, fordelt på aldersgrupper.

At flytterørslene er størst i aldersgruppa mellom 20-29 år har samanheng med at mange i denne aldersgruppa flyttar heimanfrå for å studere. Vi veit òg at distriktskommunar generelt, og Sogn og Fjordane spesielt, har svært høg utflyttingsgrad blant innvandarbefolkninga, noko som truleg har sterkast påverknad i desse aldersgruppene av «unge vaksne».

Av fylket sine 26 kommunar var det berre Leikanger, Gaular og Naustdal som hadde netto tilflytting i perioden 2010-16. Som senter for mange store offentlege arbeidsplassar er Leikanger i seg sjølv ein svært viktig arbeidsmarknad i Sogne-regionen, i tillegg til å ligge innanfor pendlerrekkevidda av Sogndal, som er den største arbeidsmarknaden i regionen. Likeeins må tilflyttinga til Gaular sjåast i samanheng med nærleiken til Førde. Tilflyttinga til Naustdal er naturleg å sjå i lys av kommunen si plassering mellom to store arbeidsmarknadar i Førde og Florø. Elles er det ikkje noko eintydig mønster i kommunane sine flyttetel. Kommunar som er tilsynelatande like med omsyn til storleik og sentralitet har svært forskjellige flyttemønster. I dei neste avsnitta kjem vi tilbake til drivkreftene som kan vere med å forklare flytterørslene.



Figur 4 Innflytting og utflytting i 2010-16. Prosent av folketal i kommunane i 2010.

Sidan omfanget av personar som flyttar er ulikt i dei forskjellige aldersgruppene får flytterørslene konsekvensar for alderssamansetjinga både i tilflyttingskommunar og fråflyttingskommunar. Over tid påverkar dette også fødselsoverskotet i kommunane. Av tabellen under går det fram at aldringa av folkesetnaden er venta å bli sterkast i dei mest perifere kommunane og minst i dei mest sentrale områda av fylket. I Askvoll, Hyllestad og Solund er det venta at om lag ein tredjedel av folkesetnaden vil vere over 67 år i 2030. Alt i dag utgjer denne aldersgruppa ein større del av folkesetnaden i desse kommunane enn den er venta å gjere dei neste 12 åra i dei mest sentrale kommunane i fylket. Tabellen byggjer på SSB si folketalsprognose. Som nemnd er den truleg i overkant optimistisk med omsyn til innvandringa til fylket, og aldersfordelinga kan difor komme til å bli skeivare enn tabellen syner.

	Historiske tal										Folketalsprognose					
	2000	2002	2004	2006	2008	2010	2012	2014	2016	2018	2020	2022	2024	2026	2028	2030
Sogndal	13	13	12	12	13	13	13	13	14	14	14	15	15	15	15	16
Førde	8	8	8	9	8	9	9	10	11	12	12	13	14	15	16	17
Fjaler	18	18	17	17	18	17	18	19	19	20	21	21	22	22	21	21
Gaular	18	17	16	16	16	15	15	15	15	16	17	18	19	20	21	21
Flora	12	11	11	12	12	12	12	12	13	14	15	16	17	18	18	19
Stryn	15	15	15	15	15	14	15	15	16	17	18	18	18	19	19	20
Jølster	16	16	16	15	15	15	15	15	16	17	17	18	18	19	19	20
Luster	18	18	17	17	17	17	17	17	18	18	18	19	20	21	21	22
Naustdal	14	13	14	14	15	14	15	16	16	17	18	18	19	20	21	21
Eid	13	13	13	13	13	13	14	15	16	16	17	18	19	20	21	21
Hornindal	17	16	17	16	16	17	17	18	18	19	19	20	20	21	21	22
Gulen	19	18	17	17	18	18	18	18	20	20	20	20	21	22	22	23
Gloppen	18	17	17	17	17	17	17	17	18	19	20	21	22	22	23	23
Leikanger	16	15	14	14	14	15	15	16	17	18	18	19	20	21	22	23
Aurland	18	17	16	17	16	16	16	18	18	20	19	19	20	20	22	22
Vågsøy	16	16	17	17	17	16	16	17	17	18	19	20	21	22	23	24
Bremange	19	20	20	20	21	21	21	21	22	22	22	23	23	24	24	25
Vik	21	22	21	21	21	21	21	21	22	23	23	25	25	26	27	27
Lærdal	17	17	16	16	16	16	17	17	19	21	21	22	23	25	26	26
Høyanger	18	17	17	17	17	17	17	18	18	19	20	21	22	23	23	25
Askvoll	18	19	19	19	20	20	21	22	22	23	24	25	26	27	28	29
Selje	15	15	16	17	17	18	18	18	19	20	22	23	25	26	28	28
Årdal	15	16	17	17	17	17	18	19	19	20	21	22	22	23	24	25
Balestrand	17	17	16	15	16	15	15	17	19	19	20	21	24	25	26	27
Hyllestad	18	18	17	18	19	20	22	22	24	25	26	27	27	27	28	29
Solund	21	21	20	19	19	20	22	22	25	26	27	29	29	31	33	33

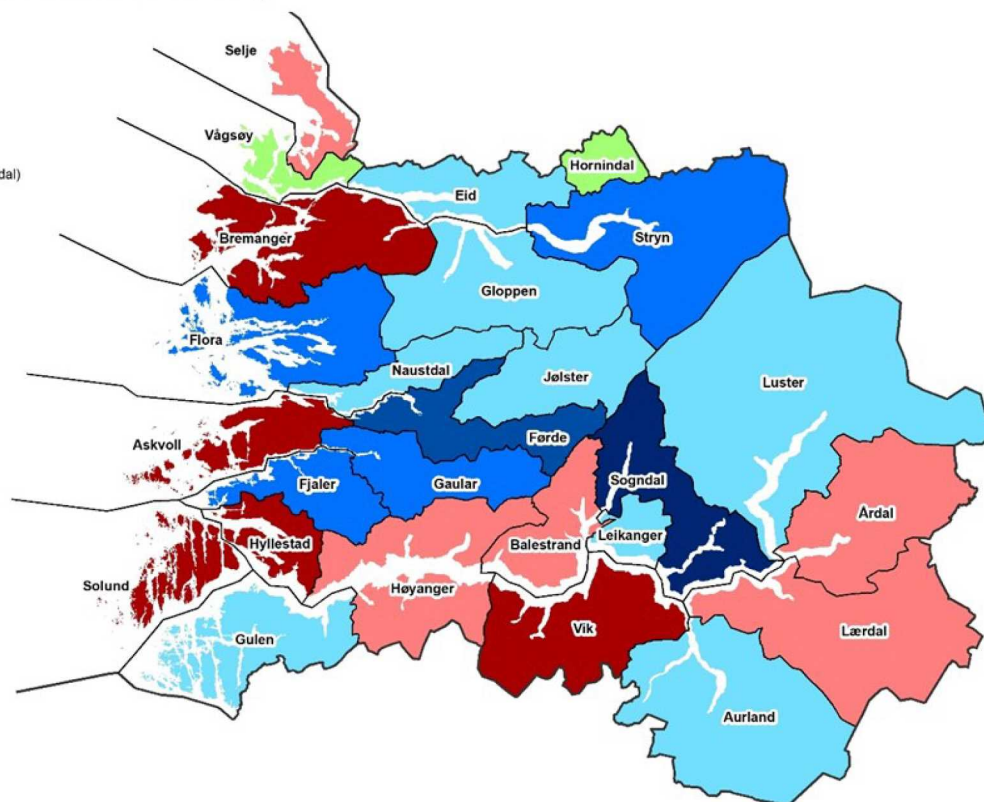
Figur 5 Personar over 67 år i prosent av total folkesetnad. Historiske tal, og SSB hovudprognose.

Alderssamansetjing og folketalutvikling i kommunane heng tett saman. Sidan 2010 er det Sogndal, Førde, Leikanger, Gaular og Naustdal som har vakse sterkast i fylket. Dei største kommunane i Nordfjord; Stryn, Eid og Gloppen har vakse moderat, medan nedgangen i folketal har vore sterkast i Solund, Årdal, Hyllestad og Balestrand.

I prognosane for dei komande 12 åra er desse trendane venta å halde fram (fig 6). Sogndal og Førde får den sterkaste folketalveksten, kommunane i Nordfjord er venta å vekse moderat, medan den sterkaste nedgangen er venta å komme i Solund, Askvoll, Hyllestad, Bremanger og Vik. Vi ser altså ein klar tendens til at Sogn og Fjordane, i likskap med landet som heilskap, er i ferd med å sentraliserast.

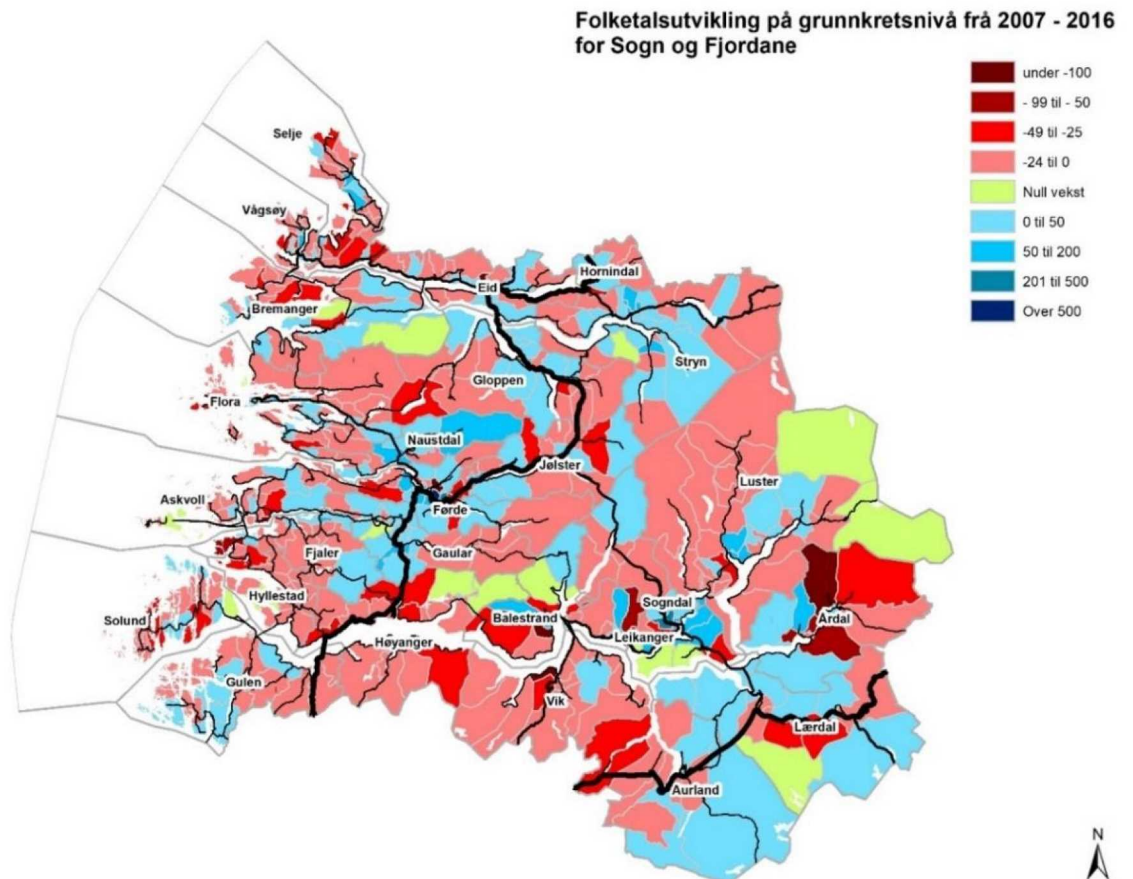
Prognose for befolkningsendring 2016 - 2030 Sogn og Fjordane - moderat framskrivning

Teiknforklaring



Figur 6 Prognose for folketalsutvikling for kommunane i Sogn og Fjordane, 2016-2030.

Samstundes med at dei mest sentrale kommunane veks mest, ser vi også ei sentralisering internt i kvar einiskild kommune. Tala for folketalsutvikling i grunnkretsane i fylket perioden 2007-16 syner at 55 prosent av grunnkretsane i fylket hadde tap i folketal, fire prosent hadde nullutvikling, medan 41 prosent hadde vekst. Grunnkretsane med sterkast vekst ligg sentralt i eller kring Sogndal og Førde, men vi ser og at områda nærre kommunesentrum i dei fleste andre kommunar har vekst, medan folketalet går ned i dei mindre sentrale delane av kommunane.

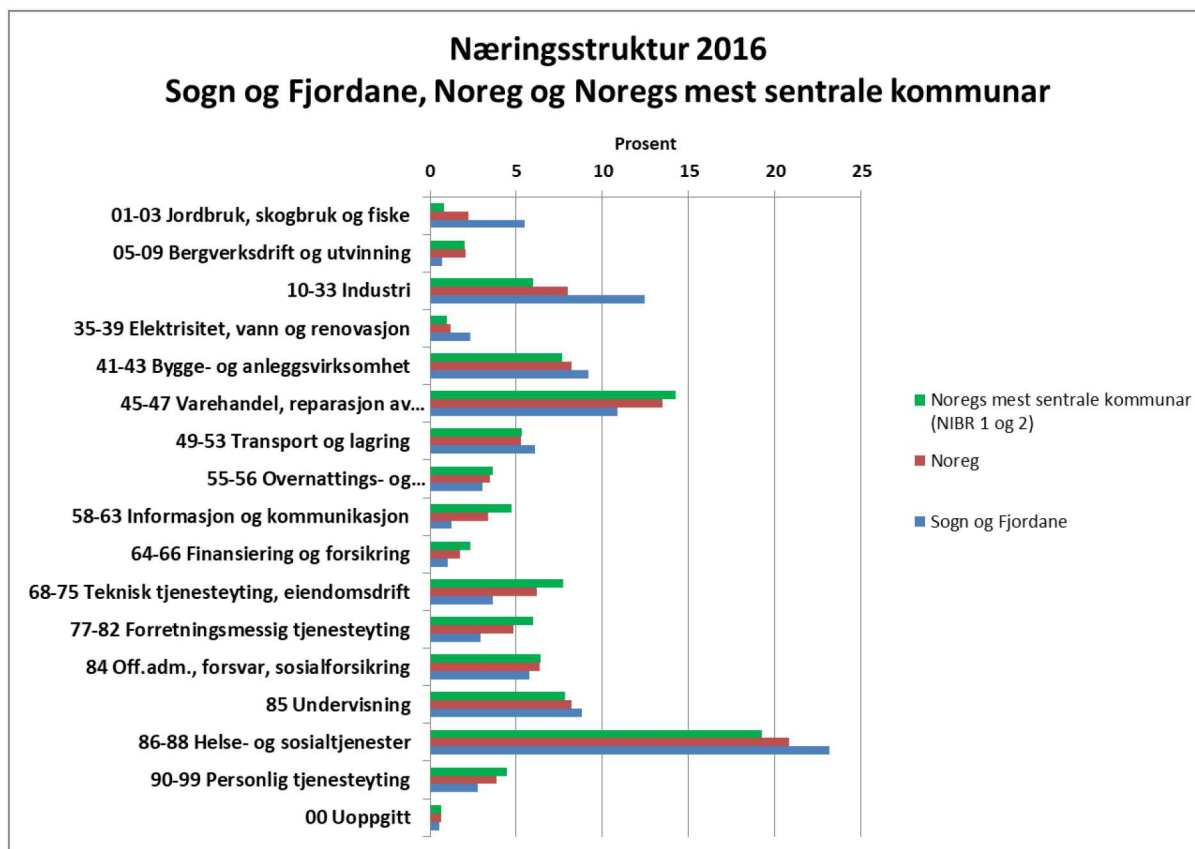


Figur 7 Folketalsutvikling på grunnkrets nivå. 2007-16

Motiv for å flytte eller bli buande: Arbeidsmarknaden

Sidan dei fleste som flyttar er i arbeidsfør alder er det naturleg at flyttemønsteret heng saman med eigenskapar ved arbeidsmarknaden. I avsnittet om «*Bu, arbeids og serviceregionar*» kjem vi tilbake til samanhengen mellom folkevekst og *omfanget* av tilgjengelege arbeidsplassar innanfor pendlarekkevidde. Her skal vi konsentrere oss om *typane* arbeidsplassar i fylket.

Med omsyn til næringsstruktur skil Sogn og Fjordane seg betydeleg frå Noreg som heilskap. Særleg stor er skilnaden til dei mest sentrale områda av landet, som tiltrekk seg størsteparten av dei innanlandske flyttestraumane. I Sogn og Fjordane utgjer næringane «*Jordbruk, skogbruk og fiskeri*» (inkluderer også havbruk) og «*Industri*» betydeleg større del av arbeidsplassane, medan «*Teknisk og forretningsmessig tenesteyting*» utgjer betydeleg mindre (figur 8).



Figur 8 Næringsstruktur i Sogn og Fjordane samanlikna med Noreg, og Noreg sine mest sentrale kommunar.

Næringane som står sterkt i sentrale strok elles i landet, er kjenneteikna av krav til høg formell kompetanse, medan næringane som står sterkt i Sogn og Fjordane i større grad etterspør yrkesretta utdanningar. Per i dag vel om lag halvparten av elevane i vidaregåande skule i Sogn og Fjordane studiespesialiserande studieretning. Det ligg i korta at mange av desse vil flytte ut av fylket for å studere etter vidaregåande utdanning, og at dei i neste omgang blir tilsett innanfor kompetansenæringane som hovudsakleg er plassert i sentrale strok.

Samstundes er arbeidsmarknaden i Sogn og Fjordane svært stram. Som kjend har Sogn og Fjordane den lågaste arbeidsløysa i landet, og arbeidsgjevarar i fylket rapporterer om problem med å rekruttere arbeidskrafta dei har behov for¹². Yrkesgruppene det er sterkest mangel på i fylket er helsepersonell, kokkar, ingeniørar, elektrikarar og anleggsmaskinførarar. Flyttinga til og frå fylket i åra som kjem vil såleis avhenge sterkt av om vi lukkast med å skape fleire arbeidsplassar innanfor dei kompetansekreivjande næringane som er attraktive for unge, men også av om vi rekrutterer fleire unge til dei yrka og næringane der trongen alt er stor.

Utvikliga i arbeidsstokken i Sogn og Fjordane er avhengig av innvandring (figur 1). Størsteparten av innvandrarane til fylket er europearar som har kome til fylket som arbeidsinnvandrarar, men det har også blitt betydeleg fleire innvandrarar frå Afrika og Asia. Avhengigheita av innvandringa gjer fylket sårbart. Det ser vi tydeleg i 2017, då fallande innvandring fører til at folketalet i fylket går tilbake for fyrste gong på ti år. Ei årsak til den fallande innvandringa er innstrammingar i innvandringspolitikken som påverkar omfanget av innvandrarar frå Afrika og Asia, men det er også medverkande at arbeidsinnvandringa frå Europa er lågare enn tidlegare.

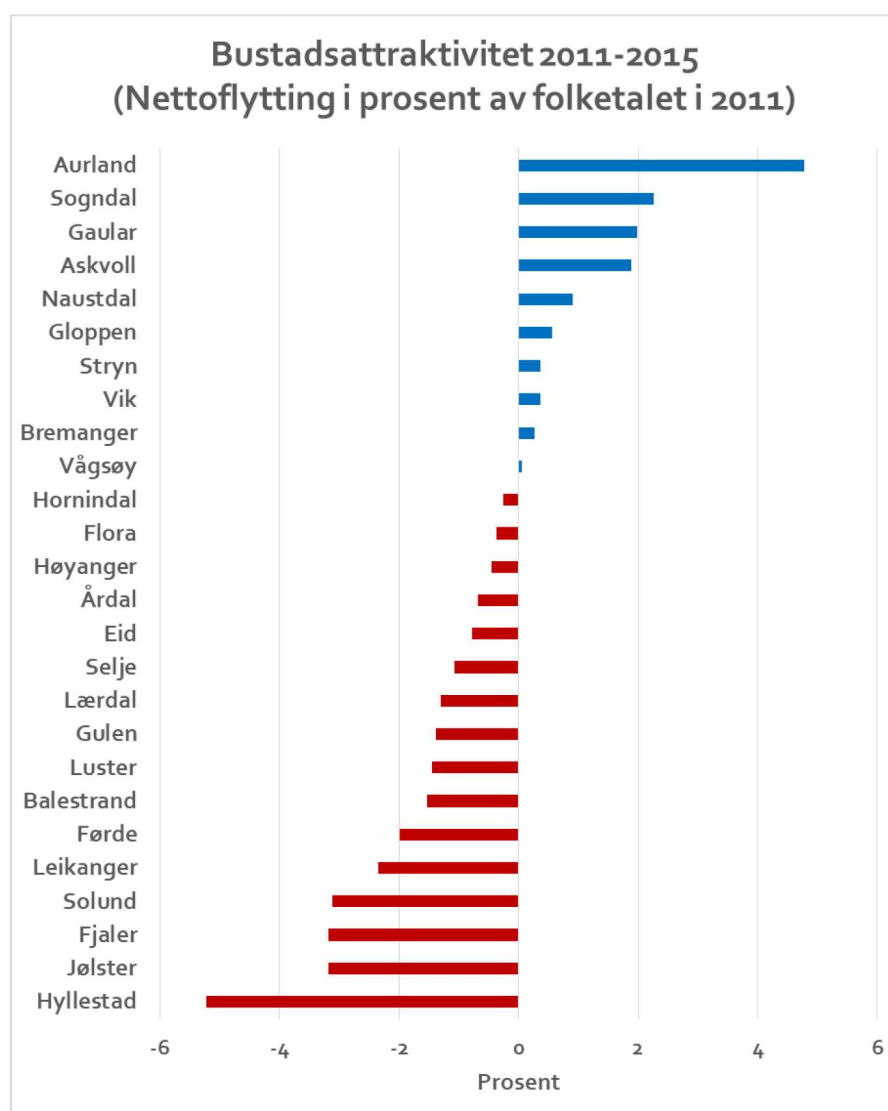
Innvandrarar er meir tilbøyelege til å flytte frå Sogn og Fjordane til andre delar av landet enn nordmenn er. I perioden 2010-16 utgjorde innvandrarar (definert som personar fødd i utlandet av foreldre som også er fødd i utlandet) om lag 30 prosent av dei som flytta frå fylket, sjølv om dei utgjorde berre mellom åtte og ni prosent av folkesetnaden. Innvandrarane si tilbøyelegheit til å bli buande i fylket ser likevel ut til å vere sterkt påverka av om dei er sysselsett. Mellom 2010 og 2016 flytta årleg mellom 17 og 22 prosent av dei *ikkje-sysselsette* innvandrarane frå fylket,

¹² Kalstø og Sørbø, «NAV's bedriftsundersøkelse 2017».

medan utflyttingsgraden for dei *sysselette* innvandarane låg mellom fem og seks prosent. Å sysseletje innvandarane er difor vesentleg, både for å møte etterspørselen etter arbeidskraft i fylket, og for å betre folketalsutviklinga.

Motiv for å flytte eller bli buande: Eigenskaper ved stad og miljø

Arbeidsplassutviklinga og nettoflyttinga i kommunane samvarierer; det er ein tendens til at kommunar med god arbeidsplassvekst også har positive flyttetetal, medan kommunar med svak arbeidsplassvekst har svake flyttetetal. Samstundes er denne samvariasjonen svakare enn ein kanskje kunne tru. Nokre kommunar har *sterkare* tilflytting enn det arbeidsmarknaden skulle tilsei, medan det motsette er tilfelle i andre. Figuren under syner avviket mellom *venta* og den *faktiske* nettoflyttinga syner at flyttemønstra vert påverka av ei rekkje andre faktorar i tillegg til arbeidsmarknaden.



Figur 9 Bustadsattraktivitet. (Differanse mellom venta og faktisk nettoflytting i kommunane). 2011-15

Ifølgje Telemarksforskning, som analyserer samanhengen mellom arbeidsmarknad og flytting i sine «*Regionale analysar*», er det fleire forhold som kan vere med å forklare dette avviket. Tilhøva i *bustadmarknaden*, som vi kjem tilbake til i eit seinare avsnitt, er kanskje den viktigaste. I tillegg kjem gode offentlege tenester og eit variert kommersielt tenestetilbod. Elles er det eit viktig poeng at det ein reknar som attraktivt ved ein stad varierer, både mellom individ og

grupper. Som ein konsekvens vil forskjellige stadar, avhengig av sine særeigenskapar, vere attraktive for forskjellige deler av folkesetnaden. I utforming av strategiar for å betre bustadsattraktivitet bør kommunen difor ha medvit om *kven* ein har potensial og ønske om å vere attraktiv for, og ta utgangspunkt i dei *særeigne* fortrinna kommunen har. Det særeigne dreier seg om naturgjevne og menneskebygde fysiske omgjevnader, men også stadleg kultur og historie. Det særeigne ved ein stad kan styrkast både gjennom samfunnsplanlegging og arealplanlegging. Saman bidreg det til stadleg identitet og tilhørsle og vidare til attraktivitet.

I NIBR artikkelen «*Hvorfor flytte? Hvorfor bli boende?*» presenterer forskarane funn frå ei spørjeundersøking gjennomført på byrjinga av 2000 talet¹³. Dei opererer med følgjande motiv for å flytte eller bli buande på ein stad: «*arbeid*», «*bustad*», «*stad og miljø*», «*familie*», «*helse*» og «*utdanning*». Ei samanlikning av denne studien med ein tilsvarende studie frå 1970 talet syner at arbeid i dag er *mindre* vektlagt som flyttemotiv enn det var den gongen, medan eigenskapar ved «*stad og miljø*» er tilsvarende *meir* vektlagt. Dette kan ha samband med betra infrastruktur og kommunikasjon som gir moglegheiter til å bu ein annan plass enn ein jobbar. Det kan også vere ein konsekvens av at fleire er sysselsett i yrke med fleksible arbeidstidsordningar og at folkesetnaden generelt har meir fritid.

Respondentane i spørjeundersøkinga er kategorisert som

- «**fastbuande**» - personar som *ikkje* har flytta.
- «**tilbakeflyttarar**» - personar som flyttar til ein kommune dei tidlegare har vore busett i
- «**internflyttarar**» - personar som har flytta mellom kommunar *internt* i ein bu og arbeidsregion.
- «**regionflyttarar**» - personar som flytta over regiongrenser til kommunar dei ikkje har vore busett i tidlegare.

Motiva til dei som flyttar internt i regionane er av mindre strategisk betydning, og vi konsentrerer oss difor om flytte og bumotiva for «*tilbakeflyttarar*» og «*regionflyttarar*». Vidare er respondentane fordelt geografisk etter sentralitet i gruppene «*Storbyar*», «*Storbyanes omland*», «*Små og mellomstore byregionar*» og «*Periferiregionar*». Av desse kategoriane er det dei to siste som er av interesse for oss. Det interessante spørsmålet er altså: *Kva eigenskapar ved stad og miljø er viktige flytte- og/eller bumotiv for «tilbakeflyttarar» og «regionflyttarar» i småbyar og periferi?*

Studien syner at tilbakeflyttarar er kjenneteikna av å legge mest vekt på det sosiale nærmiljøet og stadstilhørsle som motiv for flytting. Tilgang på varer og tenester er av liten betydning for denne gruppa, men moglegheiter for aktivitetar og opplevingar er rangert som svært viktig, og viktigast i dei perifere kommunane. Fylket vårt har spesielt gode føresetnader for naturopplevingar og friluftaktivitetar. Dette kan spele ei viktig rolle for mange som vel å busette seg her.

Når det gjeld regionflyttarane er også dei opptatt av det sosiale nærmiljøet, men det *fysiske* nærmiljøet, knytt til barnevenlegheit, klima, støy, soltilhøve og utsikt, er endå høgare rangert for denne gruppa. Regionflyttarane skil seg òg frå dei andre flyttarane ved å leggje meir vekt på tilgangen til varer og tenester.

Av flyttetala frå Sogn og Fjordane ser vi at det er dei sentrale stadane som veks mest, kommunesentrum veks på bekostning av mindre sentrale stader i kommunen og dei større sentruma i fylket veks på bekostning av dei mindre. Sentio Research har i perioden 2016-2017 intervjuet eit representativt utval nordmenn om kor attraktivt dei tykkjer kommunen sitt sentrum er. For fylket vårt er det ei klar samband med kommunen sin storleik; di større kommune, di meir attraktivt er kommunesentrum. Funn for landet generelt er at kvinner tykkjer sentrum verker meir attraktivt enn menn, og jo høgare utdanning, jo større del er det som synes sentrum er attraktivt (Borgerundersøkelsen 2017) Tettstadutvikling, eller det å styrke sentrum i ein kommune eller stad, er ein viktig strategi for å gjere kommunar meir attraktive¹⁴.

Ungdata, ungdomsundersøkinga som vart gjennomført i Sogn og Fjordane i 2017¹⁵, gir eit innblikk i korleis unge i ungdomsskulen og vidaregåande opplæring i fylket vurderer nettverk, lokalmiljø, fritidsaktivitetar, skule, framtida m.m.. Undersøkinga viser m.a. at dei fleste

¹³ Sørli, Aure, og Langset, «Hvorfor flytte? Hvorfor bli boende? Bo- og flyttemotivter de første årene på 2000-tallet».

¹⁴ Tennøy, Tønnesen, og Øksenholt, «Kunnskapsstatus. Handel, tilgjengelighet og bymiljø i sentrum.»

¹⁵ Sogn og Fjordane fylkeskommune, «Ungdomane trivst godt i fylket».

ungdommane er nøgde med nærmiljøet sitt og opplever det som trygt. Dei aller fleste trivst òg godt på skulen. Når det gjeld høgare utdanning er det fleire jenter enn gutar som trur dei vil ta høgare utdanning. Fleire gutar enn jenter kan tenkje seg å bu i heimkommunen når dei vert vaksen.

3.2 Føringar for planprosess og arealbruk

At tettstaden vert opplevd som attraktiv er viktig både for dei som bur der, og for tilflyttarar og besøkande. Kva som gjer ein stad attraktiv kan elles variere med livssituasjon og livsfase. Vi kan likevel trekke fram nokre felles kjenneteikn for kva det er som gjer stader attraktive. Målretta areal- og samfunnsplanlegging kan påverke mange av desse faktorane. I dei påfølgande avsnitta går vi nærare inn på fleire aspekt ved ein stad sin attraktivitet som kommunen kan påverke gjennom målretta planlegging.

Planprosess

Identitet

Kvar stad har karakter, uttrykt særpreg og eigenart skapt over tid ut i frå kollektiv forståing og bruk av felles natur- og kulturverdiar og naturgjevne føresetnader. Areal- og samfunnsplanlegging bør bygge opp om og styrke denne identiteten og eigenarten. Gjennom samfunnsplanlegginga skal kommunen ta stilling til overordna målsettingar for samfunnsutviklinga. I dette arbeidet bør kommunen vurdere heilskaplege strategiar for utvikling av den lokale identiteten og sær eigenskapen. Aktuelle tiltak kan til dømes vere å legge til rette for møteplassar, organisasjons- og kulturliv som styrker lokalt samhald og kjensle av stadstilhøyre. Nokre stader er organisering av små eller store festivalar eit bidrag for både å skape eit identitetsbyggande fellesskap og for å promotere bygda utad.

Innan arealplanlegging og –forvaltning, og særlig når det gjeld utvikling av sentrum i tettstaden bør ein styrke stadleg særpreg og eigenart ut i frå landskap, klima og historie. Eit viktig grep kan vere å ta utgangspunkt i eksisterande kulturminneverdiar og landskapselement og la ny utvikling bygge opp om dei verdiane ein allereie har på staden.

Tettstadanalyse

For å styrke utviklingsarbeidet i sentrum av kommunen eller tettstaden bør eit godt kunnskapsgrunnlag ligge til grunn for arbeidet. Kunnskapsgrunnlaget bør vurdere fysiske og sosiale tilhøve ved tettstaden, og korleis ein kan styrke kvalitetar og sær eigenskapar. Kommunane i Sogn og Fjordane kan kontakte fylkeskommunen for samarbeid, fagleg og økonomisk støtte til tettstadutvikling og stadforming, tilpassa kommunale plan –og utviklingsprosessar.

Medverknad

Ved planlegging etter plan og bygningslova skal kommunen syte for medverknad i prosessen, i tråd med kapittel 5 i lova. Sentrum og (kommune- og nær-) sentra er stader for ålmenta, dei aller fleste innbyggjarar på ein stad eller i ein kommune, er innom sentrum med jamne mellomrom for å handle, gå på jobb, skule eller gjere andre gjeremål. For å sikre at sentrum og sentrumsområda er eigna for bruk av alle innbyggjarar er det ved utviklings og planprosessar i desse områda difor særlig viktig at ein sikrar brei medverknad i prosessen.

Arealbruk

Avgrensing av sentrum

I Regional planføresegn for lokalisering av handel og kjøpesentra står det at «Som hovudregel skal all handelsverksemd lokalisert i sentrumsområde. Avgrensing av sentrumsområde skal

vere fastsett i gjeldande kommuneplan, eller etter ei planfagleg vurdering kan ein avgrense sentrumsområde i områdereguleringsplan».

Statistisk Sentralbyrå (SSB) har gjennomført ei sentrumsavgrensing for større tettstader i alle fylke. Kartlegginga vert oppdatert årleg. Dette er eit objektivt utgangspunkt når det gjeld avgrensing av sentrum i kommuneplanen, jf. SSB sin kartportal¹⁶. SSB definerer sentrumssoner slik:

1. En sentrumssone er et område satt sammen av en eller flere sentrumskjerner og en sone på 100 meter rundt.
2. En sentrumskjerne er et område med mer enn tre ulike hovednæringsgrupper med sentrumsfunksjoner. I tillegg til detaljvarehandel, må offentlig administrasjon eller helse- og sosialtjenester eller annen sosial og personlig service være representert. Avstanden mellom bedriftene skal ikke være mer enn 50 meter. Det må være minst 50 ansatte.

SSB sin definisjon gjer at mange av dei stadane som vert oppfatta som sentrale i Sogn og Fjordane, til dømes kommunesenter eller senter i tettstadar og bygder, ikkje blir omfatta. Mange av kommunane i Sogn og Fjordane blir per definisjon ståande utan eit sentrum. Det er difor behov for å etablere ein litt annan definisjon av sentrum, som er betre eigna for å skildre situasjonen i Sogn og Fjordane.

Med sentrum meiner vi eit fysisk avgrensa område med ein viss tettleik av bustadar og tenestetilbod. Tettleiken og mangfaldet av tenester i sentrum vil variere frå stad til stad, og ein kommune kan ha fleire sentrum. Til dømes har mange kommunar, i tillegg til kommunesentrum, eit eller fleire bygdesentrum. Dette vil spesielt bli aktuelt i dei kommunane som blir slått saman i planperioden, der det vil vere naturleg at også dei tidlegare kommunesentra blir definert som sentrumsområde. I tråd med Regional planføresegn for lokalisering av handel og kjøpesentra skal *avgrensing av sentrumsområde (...) vere fastsett i gjeldande kommuneplan, eller etter ei planfagleg vurdering kan ein avgrense sentrumsområde i områdereguleringsplan*. Det er altså kommunen som sjølv definerer den nøyaktige avgrensinga for sentrum. Kommunen kan avgrense fleire sentrum i kommunen gjennom kommuneplanen. Avgrensinga må vere eintydig og juridisk bindande.

Gjennom føresegner bør kommunen definere føringar for arealbruk innanfor sentrumssona, herunder føringar for lokalisering av bustad, infrastruktur og ulike type verksemder. Avgrensinga med føresegner avgjer med bindande verknad verkeområdet for den regionale planføresegna om lokalisering av handel og kjøpesentra.

Eit viktig utgangspunkt for at eit senter skal fungere optimalt er at flest moglege tilbod og funksjonar er lokalisert innanfor ei gangbar kjerne. I større tettstadar er ein ofte villig til å gå lengre dersom det er lett å finne fram, er trygt å gå, og det er godt tilrettelagt for gåande. Når det gjeld daglege gjeremål vert gangavstand ofte rekna som opptil ein kilometer, avhengig av kva gjeremål ein har. For innkjøp av daglegvarer vert akseptabel gangavstand ofte redusert til 500 meter. Stigningar i terrenget reduserer avstanden folk er villige til å gå. Når det gjeld akseptabel sykkelavstand til daglege gjeremål vert denne ofte rekna til fem kilometer. Også her vil terrenget spele inn. Bruken av el-syklar aukar rekkevidda for kva som er akseptabel sykkelavstand.

¹⁶ SSB, «Kart og geodata fra SSB».



Figur 10 Busetjing innanfor gangavstand frå sentrum (rådhuset) i Måløy.

Avgrensing av tettstaden

SSB har utarbeidd ei oversikt over avgrensing av tettstadar i fylket og landet elles, jf. SSB sin kartportal¹⁷. I følgje SSB sin definisjon er ein tettstad:

1. «En hussamling skal registreres som et tettsted dersom det bor minst 200 personer der (ca. 60-70 boliger).
2. Avstanden mellom husene skal normalt ikke overstige 50 meter. Det er tillatt med et skjønsmessig avvik utover 50 meter mellom husene i områder som ikke skal eller kan bebygges. Dette kan f.eks være parker, idrettsanlegg, industriområder eller naturlige hindringer som elver eller dyrkbare områder. Husklynger som naturlig hører med til tettstedet tas med inntil en avstand på 400 meter fra tettstedskjernen. Disse husklyngene kalles tettstedssatellitter.»

Omgrepet tettstad er knytt til stader som har ein viss mengd innbyggjarar, og ein viss tettheit av hus. Dette står til dømes i motsetning til spreitt bygde landbruksområde. Tettstaden omkransar ofte eit sentrum, og er mindre tettbygd og har mindre tettleik av tenester og arbeidsplassar enn sentrum. Den nøyaktige avgrensinga av ein tettstad kan variere frå stad til stad, og kommunen bør i kommuneplanen eller i områderegulering avgrense ein eller fleire tettstadar i kommunen.

Sjølv om det er viktig å utvikle sentrum må mange arealbehov, særlig knytt til bustad, løysast utanfor sentrum. Ein god strategi er då å realisere ny bustadbygging ved å fortette og styrke eksisterande tettstad. Ein bør i størst mogleg grad legge til rette for at ny bustadutbygging i tettstaden ligg innanfor gå- og sykkelavstand til eit sentrum, og har godt tilrettelagt infrastruktur for mjuke trafikantar. Der skule og/eller barnehage ligg lokalisert utanfor sentrum kan nærleik til desse vektleggast som lokaliseringkriterium for nye bustader. I fall ein har etablerte tettstader som ligg utanfor gå- og sykkelavstand frå sentrum bør ein prioritere å legge til rette for kollektivtilbod mellom tettstadane og sentrum.

¹⁷ SSB.

Avgrensinga av tettstaden(ane) i kommuneplan eller områdereguleringsplan bør vere eintydig og juridisk bindande. Knytt til avgrensinga bør det vere føresegner som legg føringar for lokalisering av framtidige bustader og infrastruktur. Ved å avgrense tettstaden geografisk i kommuneplanen legg ein til rette for å fokusere den framtidige utviklinga av bustader og infrastruktur på dei meir sentrale delane av kommunen der innbyggjarane kan gå- og sykle til sine daglege gjeremål og der ein allereie har utbygd infrastruktur. På denne måten kan ein også redusere press på areal som kan nyttast til andre føremål, til dømes landbruksareal eller friluftsliv.

Styrking av eksisterande sentrum

Sentralitet er ein viktig attraktivitetsfaktor. I tillegg kan styrking av sentrum i tettstaden representere ein berekraftig stadutvikling ved å motverke tendensen til at sentrum tapar delar av marknaden til eksternt lokalisert handel og slik genererer auka transport. Dersom utviklinga skjer i ytterkanten av sentrum, vert stadane meir bilavhengige og sentrum mindre tilgjengeleg og attraktivt. Ein føresetnad for at tettstaden skal opplevast som godt fungerande og som «levande» møteplass er at flest moglege tilbod og funksjonar er lokaliserte i sentrum, eventuelt i gang - avstand. Handel, service, næring og kultur bør lokaliserast i sentrum.

Større konsentrasjon gjer det mogleg å vinne konkurransen om den mest attraktive handelskapitalen, noko som kan ha økonomiske ringverknader til andre verksemder og gje bidrag til investering i stadutvikling. Like avgjerande er sentral plassering av publikumsretta offentlege tenester.

Bygningar i sentrum bør ha aktive, opne fasadar i fyrste etasje mot handlegater og sentrale byrom. Sentrum bør ha funksjonsblanding med høg bustaddel. Bustader i sentrum kan gi auka aktivitet gjennom døgeret og bidra til å skape eit betre økonomisk grunnlag for butikkar, tenester og opplevingstilbod. Kvalitet i bustadområde er meir utfordrande i sentrum enn elles, og sentrumsleilegheiter må vurderast nøye med omsyn til dagslys, vind, støy og ureining. Ved fortetting og endra arealbruk bør tomteutnytting vere høg, men tilpassa eksisterande lokalmiljø og stadidentiteten. Grøne strukturar som knyter bustadene til større friluftsområde bør takast i vare. Nye skuler og barnehagar bør lokaliserast i tilknytning til sentrumsområde eller med trygg og kort gangavstand frå bustadområda.

For å styrke sentrumsutviklinga bør arealbruken i sentrumsområda avklarast heilskapleg gjennom kommuneplan og/eller områdereguleringsplan i offentleg regi.

Møteplassar oppstår der fleire aktivitetar er samla nært kvarandre og opnar for samhandling. Møte på felles arenaer betrar kontakten mellom menneske, og gode sosiale møteplassar er viktig for livskvaliteten. Sosiale møteplassar kan vere spesielt viktig for tilflyttarar og innvandrarakar som ein arena for å verte kjent i lokalmiljøet. I tillegg er det viktig å legge særskilt til rette for at ungdom har møteplassar som er *uavhengige* av fritidsaktiviteter.

Å kunne møtast på kafear, bibliotek, kulturhus eller andre møteplassar, er viktig for trivsel og stadtilhøyrse¹⁸. Møteplassar i form av kulturtilbod viser seg å trekke til seg innbyggjarar med høgare utdanning¹⁹. Tilrettelegging for sambruk er viktig.

I planprogrammet til regional kulturplan²⁰ er det vektlagt at kulturelle verdiar skal bidra til å skape gode lokalsamfunn. Lokal konsentrasjon av aktivitetar og verksemder kan utløyse sosialt potensial i stadene.

Ein struktur av grønne område og felles uteareal er ein viktig kvalitet. Grøntstrukturen med parkar, grøntareal og ulike naturområde bør knytast saman med den urbane strukturen. Tilgang til vatn, anten det er bekkefar, elv, innsjø eller sjø er også ein viktig kvalitet for ein stad. Områda bør så langt det er mogleg vere universelt utforma, og tilgjengelege for alle.

¹⁸ Distriktssenteret, «Med hjarte for den rette staden».

¹⁹ Vareide og Hauge, «Kultur påvirker valg av bosted».

²⁰ Sogn og Fjordane fylkeskommune, «Planprogram - regional plan for kultur».

Tilrettelegging for gåande og syklende

At fleire sykklar og går til daglege gjeremål er positivt både med tanke på å redusere utslepp av klimagassar frå persontransport og for å betre folkehelsa. I tillegg er tilrettelegging for gåing og sykling særleg viktig for dei som ikkje kan køyre bil til sine daglege gjeremål, t.d. born og unge.

For å få fleire til å sykle og gå må ein både gjere reisa til fots eller på sykkel så optimal som mogleg, samstundes som det må gjerast mindre lettvinnt å nytte bilen. Desse tiltaka bør kombinerast for at dei gjensidig skal forsterke kvarandre. Haldningsundersøkingar syner at meir og betre infrastruktur er avgjerande for å velje sykkel som framkomstmiddel²¹. Gode løysingar for sykkelparkering er òg viktig.

I nokre tilfelle vil det ikkje vere føremålstenleg med felles infrastruktur for gåande og syklende. I større sentrum kan det vere relevant å vurdere om ein skal planlegge eigne sykkelfelt for syklistar som ønskjer kome raskt fram. Andre element å legge vekt på når ein planlegger infrastruktur for mjuke trafikantar er at fotgjengarar og syklistar i langt større grad enn bilistar legg vekt på sanseopplevingar. For fotgjengarar og syklistar er det relevant om det er mykje eksos eller støy ved gang/sykkelvegen, om ein vert blaut som følgje av sprut frå trafikken, samt om omgjevnaden er estetisk vakre i tilknytning til grønne naturområde.

Infrastruktur for gåande og syklende skal vere trygg for alle brukarar. Det er særleg viktig å legge til rette slik infrastruktur i tilknytning til stader born og unge nyttar mykje, slik som skule, barnehage og idrettsplass.

Universell utforming

Sentrumsområde bør vere tilgjengeleg for alle, uavhengig av alder og funksjonsnivå.

Kring 20 prosent av befolkninga har ei eller anna form for varig funksjonsnedsetting, og rundt 70 prosent vil oppleve å ha ei funksjonsnedsetting i periodar av livet. Eldre utgjer i mange kommunar 15–20 prosent av befolkninga, og talet på eldre vil auke i åra som kjem. Barn og ungdom er ei tredje stor gruppe som det må takast spesielle omsyn til i samfunnsplanlegging generelt og i skadeførebyggjande arbeid spesielt.

Kulturminne, kulturhistoriske bygningar og bygningsmiljø

Eit sentrum med kulturhistoriske bygningsmiljø fortel ei unik historie. Å vidareutvikle positive særpreg og identitet vil vere ein vinst både for innbyggjarar, næringsliv og reiseliv.

I Sogn og Fjordane har Riksantikvaren peikt ut fire sentrumsområder der det kulturhistoriske miljøet er av særskild nasjonal verdi; Florø sentrum, industristaden Høyanger, Lærdalsøyri og Nordfjordeid. Spesielt i dei fire områda er dei kulturhistoriske verdiane grunnlag for ei vidare utvikling av særpreg og identitet. Noko av det som gjev områda verdi er at dei har heile *miljø* med felles historie og særpreg. I framtidig utvikling av sentruma er det særskild viktig å ta vare på dette einskaplege særpreget, både ved å ta i vare og nytte eksisterande bygg, og ved at nye bygg og tiltak bør passe inn i og styrke dei eksisterande kvalitetane.

Alle kommunar i Sogn og Fjordane har kulturminneplanar som anten er vedtekne eller under utarbeiding. Gjennom arbeidet med kommunale kulturminneplanar bør kommunane identifisere kulturhistoriske bygg og miljø som er viktige for historieforteljinga om tettstaden. Slike bygg og miljø bør takast i vare gjennom sentrumsutviklinga og kan vere utgangspunkt for å utvikle tettstaden sitt særpreg og identitet i ny utvikling.

Parkering

Store delar av fylket har spreidd busetnad der om lag 40 % av innbyggjarane bur utanfor tettbygde strøk (SSB). I kommunar med lågt folketal, spreidd busetnad og relativt store avstandar vert mykje av transportbehovet dekkja med bil.

God handtering av parkering i sentrumsområda, med tanke på avgrensing og lokalisering, er viktig for attraktiviteten. Bilen kan med fordel plasserast på skuggeside av bygg, under bakkeplan

²¹ Vegdirektoratet, «Nasjonal sykkelstrategi 2014-2023».

eller i randsona ut mot til dømes trafikkert veg. God skilting til parkering er eit nyttig tiltak for unngå leitekøring etter plass. Parkeringa i sentrum bør helst vere samla i fellesanlegg, gjerne underjordisk. Sentrum bør òg vere tilrettelagt for låg- og nullutsleppsilar. Tilgjengeleg ladeinfrastruktur i sentrum er naudsynt for å mogleggjere slik transport, og kan vere særskilt viktig der kollektivtilbodet ikkje strekk til.

Attraktive bustadar

Bustadmarknaden bør tilpassast dei endringane i folkesetnaden vi *ventar* å få, men er også eit viktig verkemiddel for å bidra til at vi får den utviklinga vi *ønskjer*. Som vi har sett er det stor usikkerheit til talet *ynge* innbyggjarar i folketalsprognosane, sidan dette er svært avhengig av korleis flyttemønsteret og migrasjonen inn og ut av fylket vil bli. For at den *faktiske* utviklinga skal hamne i den positive enden av prognosespekteret må vi tilby bustadar som høver til behova og preferansane i desse gruppene. For dei eldre er usikkerheita langt mindre, og bustadbygginga handlar meir om å møte behov som vi *veit* vil oppstå.

I artikkelen «*Bostedpreferanser i distriktene*»²² skil ein mellom yngre innbyggjarar som blir buande i kommunen dei har vakse opp, og *tilflyttarar* og *tilbakeflyttarar*. Den fyrste gruppa er kjenneteikna av at dei er i byrjinga av 20 åra, og har lite kapital til kjøp av bustad. Å legge til rette for denne gruppa inneber derfor å sørge for ein fungerande leigemarknad. På sikt er det likevel einebustad som er den dominerande preferansen til denne gruppa. Gruppa av *tilflyttarar* og *tilbakeflyttarar* er vanlegvis noko eldre og har sterkare økonomi. Mange har gjerne vore på bustadmarknaden i fleire år allereie. Preferansane for einebustad er sterk også i denne gruppa, men samanlikna med den fyrstnemnde gruppa er dei økonomisk betre rusta til å kjøpe eller bygge den bustaden dei *ønsker*.

Å tiltrekke seg arbeidsinnvandrarar, og sørge for at dei blir buande, er truleg det mest avgjerande for distriktkommunane si folketalsutvikling. Blant arbeidsinnvandrarar skil ein mellom to grupper. Den eine gruppa består av dei som kjem for å jobbe midlertidig, og som baserer seg på leigemarknaden. Det er også ei gruppe arbeidsinnvandrarar som flyttar til norske distriktkommunar med heile familien, og med plan om permanent busetjing. Med omsyn til bustadpreferansar skil denne gruppa seg lite frå norske tilflyttarar. Det er eigen einebustad som er det primære ønsket. Sidan dei fleste kjem frå låginntektsland i Aust-Europa, og gjerne har låge inntekter her i Noreg følgjer det at økonomien i mange tilfelle set grenser for dette, i alle fall på kort sikt. Ein fungerande leigemarknad som høver til preferansane kan difor vere vesentleg for å hindre at denne gruppa flyttar frå kommunen.

Dei gruppene vi *ønsker* å tiltrekke oss har til felles at dei legg vekt på nærleik til skule, barnehage og friluftslivsområde ved val av bustad. Det blir også lagt vekt på at det bur folk i nabolaget som er i same livssituasjon som dei sjølve, og at oppvekstvilkåra for born er gode. Einebustadar i bustadfelt er ettertrakta.

Det vil bli fleire eldre i Sogn og Fjordane i åra som kjem. Å planlegge for bustadutvikling som møter behova og preferansane til desse gruppene vil derfor bli vesentleg. I desse aldersgruppene syner undersøkinga at det er to hovudpreferansar. Den viktigaste er at dei fleste *ønsker* å bli buande der dei bur. Elles er det ei gruppe som *ønsker* å flytte til mindre leilegheiter i sentrum. Denne gruppa vektlegg at nærleik til handel og tenestetilbod forenkler kvardagen, og betrar moglegheitene til å leve eit meir aktivt liv. Stadig fleire av dei eldre bur heime lengre, og er avhegige av å få offentleg velferdstenester i heimen. Ein konsekvens ved at mange eldre bur utanfor sentrum og tettbygde område kan difor vere at det vert utfordrande og kostnadskrevjande å oppretthalde gode offentlege tenester.

I nokre tilfelle kan det vere ei spenning mellom kva folkesetnaden *ønsker*, og andre omsyn i planlegginga. Einebustaden er den mest *ønska* bustadforma i dei fleste grupper av folkesetnaden. I større tettstadar må dette vegast opp mot omsynet til fortetting i og rundt sentrumsområda.

²² Ruud mfl., «*Boligpreferanser i distriktene*».

Byggefelt med einestadar og hagar skapar store avstandar som svekker folkesetnaden si tilbøyelegheit til å nytte seg av sentrumsområda, og aukar behovet for bilbasert transport.

Tilsvarande ser vi at dei eldre er den einaste gruppa som ytrar *ønske* om å bu i sentrum. Likevel er det hensiktsmessig å sørgje for ein blanda bustadmasse i eller nært sentrum. Resultatet av ei ein-sidedig tilrettelegging for eldre kan bli at dei blir den dominerande «brukargruppa» av sentrumsområda. Det påverkar i neste rekke kva tilbod som blir å finne der, og dermed sentrumsområda sin attraktivitet for andre grupper.

Kommunane bør bidra til eit *varierte* bustadtilbod, og vere pådrivar for bustadbygging i samspel med nasjonale mynde og private aktørar²³. Dei bør føre ein aktiv bustadpolitikk, synleggjere ein mogleg marknad og redusere risiko for utbyggjar. Privat bustadbygging kan stimulerast gjennom subsidiar eller ved at kommunane investerer i uteareal og tomter for å understøtte oppføring av privatfinansierte leilegheiter. Med tilgjengelege finansieringsordningar kan kommunane i samarbeid med private aktørar bidra til å skaffe fram og drifte utleigebustader.

3.3 Planføresegn og retningslinjer

Attraktive tettstader

Retningslinjer for planprosess

- *Kommunane styrkar sin identitet og særpreg med bakgrunn i kartlegging, analyse og tverrfagleg arbeid.*
- *I tettstad/sentrum bør ein gjennomføre stadanalyse/moglegheitsstudie eller tilsvarande analyse som grunnlag for planlegging.*
- *I tettstad/sentrumsplanlegging bør ein sikre brei medverknad med særleg vekt på deltaking frå representantar for næringsliv/sentrumsforeiningar, barn/unge, menneske med nedsett funksjonsevne, eldre og bebuarene .*

Føresegn for arealbruk, utdrag jf. Regional planføresegn 2017.

- *«Avgrensing av sentrumsområde skal vere fastsett i gjeldande kommuneplan, eller etter ei planfageleg vurdering kan ein avgrense sentrumsområde i områdereguleringsplan.»*

Retningslinjer for arealbruk

- Kommunesenter og eventuelle andre lokalsenter vert definert og avgrensa i kommuneplan eller områdereguleringsplan.
- Avgrensing av tettstaden bør fastsetjast i kommuneplan eller i områdereguleringsplan.
- For å styrke sentrumsutviklinga bør arealbruken i sentrumsområda avklarast heilskapleg gjennom kommuneplan og/eller områdereguleringsplan i offentleg regi.
- Nye bustadområde bør planleggjast innanfor tettstaden og i gå - og sykkelavstand frå sentrum definert i kommune og reguleringsplan.
- Sentrum bør ha funksjonsblanding med høg bustadandel og vere ein stad for lokalisering av offentleg/privat tenesteyting, forretning, kontor, hotell og bevertning.

²³ Rambøll Management Consulting, «Følgeevaluering - sluttrapport. Boligetablering i distriktene.»

- I sentrum bør det leggjast til rette for ei tett og variert utbygging, med høg utnyttingsgrad.
- Innanfor sentrumsområda bør vektleggast universell utforming slik at innbyggerane enkelt kan ta del i aktivitetane i sentrum uavhengig av funksjonsnivå
- Sentrum bør ha universelt utforma offentlege fellesområde og møteplassar. Offentlege område bør omfatte park og leikeareal, sentrale gater, plassar og torg, samt kai/strandline/friluftsområde der dette er aktuelt.
- I sentrum bør det kartleggast og etablerast attraktive møteplassar for ulike målgrupper.
- I sentrum og tettstadar bør ein ivareta, utvikle og re-etablere stadstilpassa blå-grøne strukturar som t.d. mindre naturområde, grøntområde, bekkar, turstiar og korridorar til rekreasjonsområde, førebygging av flaum og lokal handtering av overvatn ved mykje nedbør.
- I sentrum bør bygningar ha god arkitektonisk utforming, med aktive, opne fasadar i fyrste etasje mot handlegater og sentrale uterom.
- Det bør tilretteleggjast for eit trafikksikkert, samanhengande gang- og sykkelvegnett som bind saman bustader, tenester og friluftsområde. Det bør etablerast god parkeringsdekning for sykkel i sentrum.
- Det skal takast omsyn til kulturminne, kulturhistoriske verdifulle bygningar og bygningsmiljø.
- Sentrum bør ha høg arealutnytting rundt kollektivknutepunkt.
- Lokalisering og avgrensing i tilrettelegging av parkeringsplassar er viktig som verkemiddel for å redusere biltrafikk. Parkeringsplassar bør plasserast i område som er mindre eigna til andre formål; på skuggeside av bygg, under bakkeplan eller i randsona ut mot trafikkert veg.
- Nytt bruksareal for detaljhandel bør lokaliserast innanfor sentrumsområder som er definert i kommuneplan eller områderegulering.
- Nyetablering av tenester som er besøksintensive og/eller arbeidsplassintensive bør lokaliserast i sentrum definert i kommuneplan eller områderegulering.

Attraktive bustadar

- Det bør tilretteleggjast for eit variert bustadtilbod, med utgangspunkt i kommunane si venta demografiske utvikling.
- Bustadområde bør plasserast i tilknytning til eksisterande kollektivknutepunkt og/eller trasear.

3. Bu- arbeids og serviceregionar

4.1 Status og drivkrefter

Betra kommunikasjon og samferdsletilhøve gir større moglegheit for mobilitet og aukar folkesetnaden si rekkevidde. Mange kryssar kommunegrensene i kvardagen, anten ved at ein jobbar eller nyttar seg av fritidsaktivitetar, handel eller tenestetilbod i andre kommunar enn der ein bur. Rekkevidda mellom bustad og desse andre funksjonane er naturlegvis individuell, men vi kan likevel identifisere områder der dei individuelle vala følgjer mønster der interaksjonen *internt* i eit område er større enn interaksjonen ut av området. Vi nyttar omgrepet *bu-, arbeid- og serviceregionar (BAS regionar)* som nemning på desse områda. Med utgangspunkt i pendlestraumane kan vi i Sogn og Fjordane identifisere fleire *BAS- regionar*, som meir eller mindre samsvarar med regionrådsinndelinga i fylket. I strategien har vi for kvar BAS-region trekt fram eit eller fleire BAS-senter som utmerker seg som sentrale i arbeidsmarknaden og som lokalitet for offentleg og privat tenesteyting.

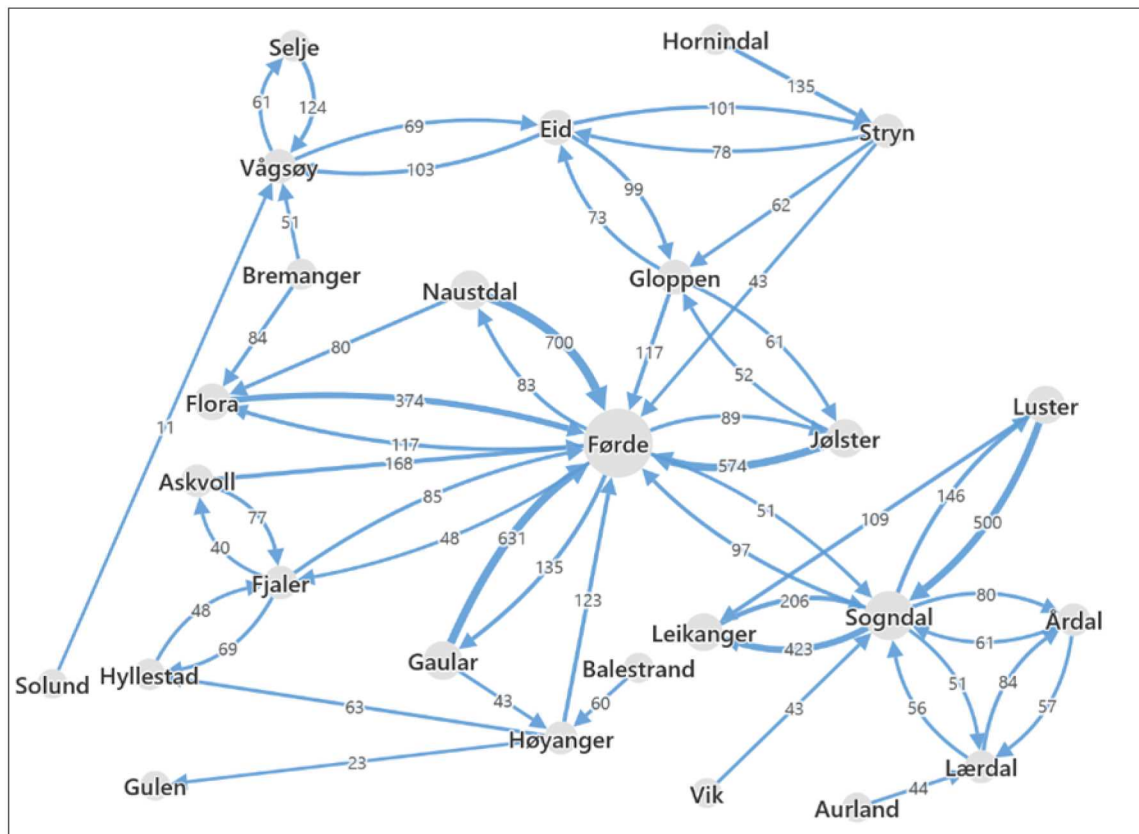
Den mest iaugefallande BAS-regionen er *Sunnfjord*, der Førde er det naturlege sentrum, og har stor innpendling frå alle nabokommunane. Førde er det mest utprega urbane vekstsentrum i Sogn og Fjordane, med stor tettleik og variasjon av offentlege og private tenester og arbeidsplassar. Førde tiltrekk seg også meir langvegsfarande pendlarar frå Gloppen, Askvoll, Sogndal og Høyanger. Å utvikle desse eigenskapane ved Førde vidare vil vere ein styrke, også i det nye fylket. Førde bør også i framtida vere ein sentral lokaliseringsstad for offentleg-administrativ verksemd i det nye fylket. I den gjeldande fylkesdelplanen for arealbruk har Førde status som fylkessenter, denne føringa ligg fast for strategien. Fylkesutvalet (sak 2/18) stadfestar også dette. Førde oppfyller også vilkåra for å vere regionscenter i Sunnfjord.

I tillegg til fylkessenteret Førde har planutvalet, i samråd med regionråda, peika på Florø som eit senter i BAS- regionen Sunnfjord (jf. PU-sak 7/2017). Florø er det mest utprega senteret på kysten; både med tanke på folketal, tal pendlarar og næringsliv. Næringslivet i Florø er prega av kystnæring, knytt til fiske, skipsbygging og servicenæring med mellom anna forsyningsbase for oljeindustrien. Regional strategisk plan for kysten 2018 -2029 er under utarbeiding, for å tydeleggjere satsinga på kysten i Sogn og Fjordane. Planen skal bidra til ein kystregion som er attraktiv, med folkevekst, vekst og berekraft i næringslivet og med mange gjestande. I tråd med denne satsinga er det behov for å framheve kysten som region, også i denne strategien. Florø vert difor definert som regionscenter for *Kysten*. Flora kommune og Vågsøy kommune vert slått saman til Kinn kommune frå 01.01.2020. Integrasjonen mellom dei i dag to kommunane kan ventast å verte styrka som følgje av samanslåinga, og ein kan som følgje av dette i framtida vurdere om Kinn kommune kan reknast som eit felles BAS-senter på kysten.

Vidare er *Sogn* ein region som utmerkar seg med sterk intern integrasjon. Sogndal har størst innpendling av kommunane i regionen, og skil seg ut som det tydelegaste urbane senter i Sogn med relativt stor tettleik av offentlege og private arbeidsplassar og tenester. Sogndal og Leikanger framstår i dag som ein integrert arbeidsmarknad, der Leikanger utmerkar seg med eit sterkt fagmiljø innan offentlege arbeidsplassar. Integrasjonen mellom desse kommunane er venta å styrkast når kommunane slår seg saman frå 01.01.2020. Leikanger og Sogndal bør også i framtida vere ein sentral lokaliseringsstad for offentleg-administrativ verksemd i det nye Vestlandet fylke. I BAS- regionen Sogn er Sogndal, av regionråd og planutvalet, peika på som senter. I tråd med vedtak i Fylkesutvalet (sak 2/18) skal Sogndal ha nemninga *regionscenter*. Sogndal er også eit BAS-senter i Sogn, i tillegg til Høyanger og Årdal.

Kommunane i *Nordfjord* kan også identifiserast som eit BAS område, men til skilnad frå Sunnfjord og Sogn er det ikkje noko klart *hierarki* mellom dei ulike sentra i regionen. Vågsøy, Eid, Gloppen og Stryn er om lag jamstilte som arbeidsmarknadar i regionen, medan Hornindal, Bremanger og Selje hovudsakleg er utpendlarkommunar til desse. Delar av Nordfjord har også betydeleg arbeidsmarknadsintegrasjon med Søre- Sunnmøre. Den jamstilte kommunestrukturen blei teke omsyn til ved utveljing av senter i denne BAS-regionen, og regionrådet valte ein fleirkjernestruktur med Måløy, Eid, Sandane og Stryn som senter. Vidare utvikling i Nordfjord vil krevje samordning av satsingsområde, og fordeling av oppgåver internt i regionen.

Mellom kommunane sør-vest i fylket, som er organisert i regionrådet HAFS, er arbeidsmarknadsintegrasjonen mindre. Det er ein viss integrasjon mellom Hyllestad, Askvoll og Fjaler, men begge dei to sistnemnde er sterkare integrert med Førde enn med dei andre kommunane i HAFS. I Gulen og Solund er arbeidsmarknadsintegrasjon med dei andre kommunane i regionen under 40 personar. I denne regionen er det også viktig å understreke at arbeidsmarknadsintegrasjonen på tvers av fylkesgrensa til Hordaland er betydeleg. Fylkesutvalet (sak 2/18) har trekt fram Dale som BAS-senter i HAFS.

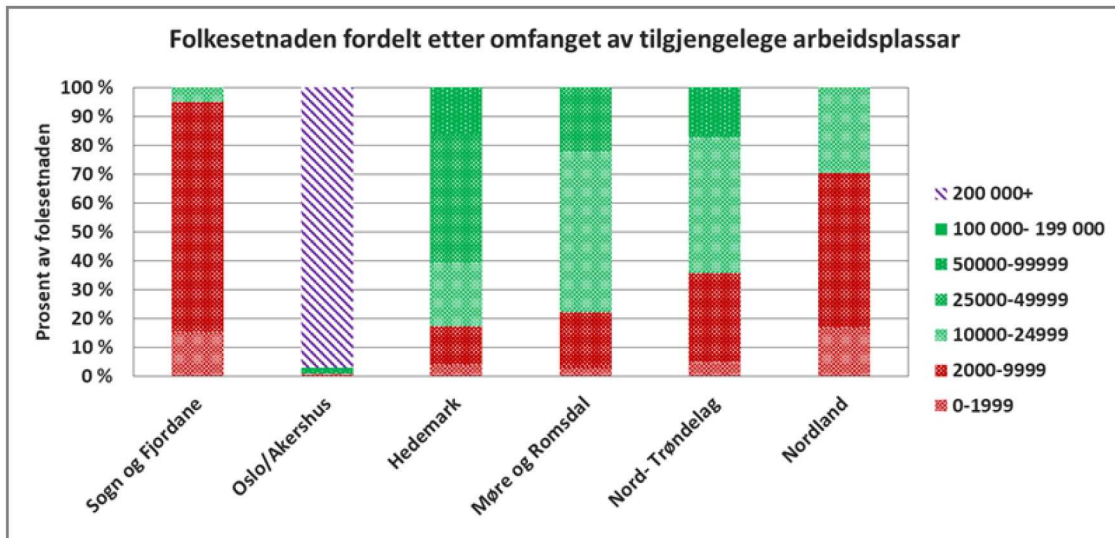


Figur 11 Pendlingsmønster i Sogn og Fjordane som illustrasjon på funksjonelle BAS-område. Figuren viser pendling over 40 personar, utanom for Gulen og Solund. Pendling ut av fylket er ikkje vist i figuren.

Mobiliteten mellom kommunane inneber at forholda som påverkar attraktiviteten, anten det gjeld arbeidsmarknad, bustadmarknad, handel og tenestetilbod eller moglegheiter for fritidsaktivitetar, ikkje kan handsamast for kvar kommune isolert. Det må også vurderast ut frå kva som er tilgjengeleg for innbyggjarane innanfor dei større regionale einingane.

Sogn og Fjordane er kjenneteikna av eit spreidd busetjingsmønster, lange avstandar og fragmenterte marknader. Når det gjeld arbeidsmarknaden har Transportøkonomisk institutt synt kor mange arbeidsplassar som er tilgjengeleg innanfor tolerert pendletid (føresett til 45 minutt) for innbyggjarane i alle landet sine fylke. I Sogn og Fjordane er det berre om lag fem prosent av folkesetnaden som har fleire enn 10 000 arbeidsplassar tilgjengeleg innanfor denne rekkevidda. Det er ein svært liten del, sjølv samanlikna med andre distriktsfylke. I Hedemark og Møre og Romsdal ha omlag 80 prosent av folkesetnaden fleire enn 10 000 arbeidsplassar tilgjengeleg, medan om lag 65 prosent i Nord- Trøndelag har det. Nordland er det fylket der arbeidsmarknadane liknar mest på Sogn og Fjordane, men også der er tilgangen på arbeidsplassar betydeleg større enn i Sogn og Fjordane.

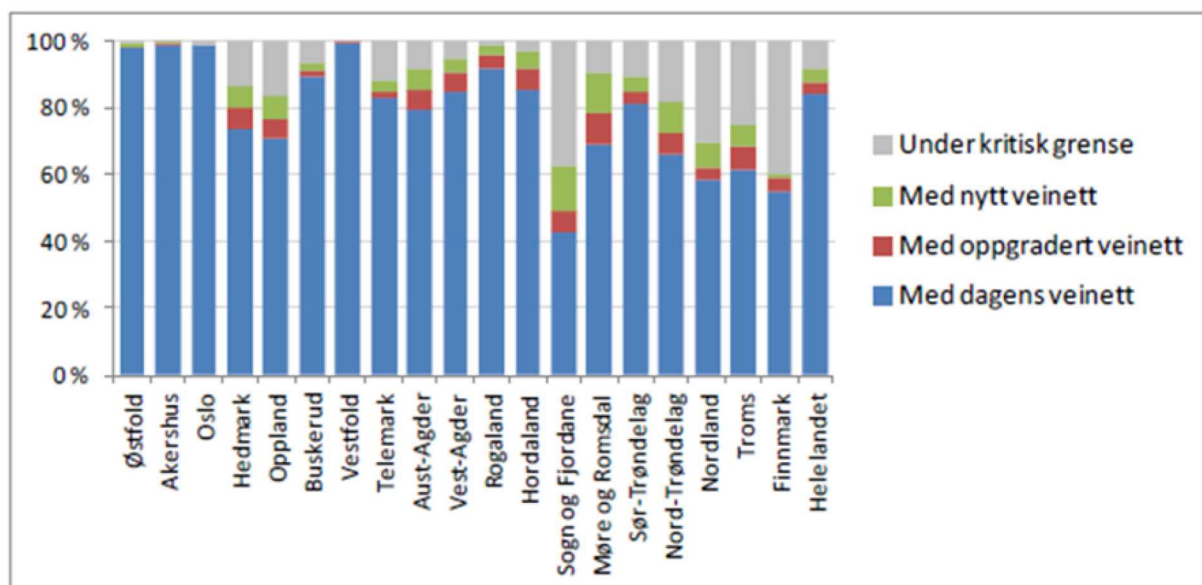
Utbygging av god infrastruktur knytt til IKT kan til dels kompensere for ulempene ved eit spreitt bustadmønster i fylket. IKT gjer det til dømes mogleg å ha videokonferansar og heimekontor. Mange bedrifter i Sogn og Fjordane er allereie langt framme når det gjeld å nytte slike IKT-løysingar for å overvinne geografiske avstandar i arbeidssituasjonar. Vidareutvikling av slike løysingar vil vere viktig for fylket også i framtida.



Transportøkonomisk institutt synte vidare ein samanheng mellom talet tilgjengelege arbeidsplassar og folketalsutvikling på grunnkretsniå, og fann ein terskelverdi for kor mange arbeidsplassar som måtte vere tilgjengeleg for å få vekst i folketallet. For Sogn og Fjordane viste studien at om lag 40 prosent av folkesetnaden var busett i område med potensial for folketalsvekst. Ingen andre fylke hadde ein tilsvarende låg prosentdel. Det mest effektive vi kan gjere for å betre veksttilhøva i fylket er følgeleg å redusere reisetidene innanfor *BAS- regionane*, og såleis gjere folkesetnaden sin tilgang på arbeidsplassar betre.

Det er hovudsakleg fire tilhøve vi kan påverke ved regional og kommunal planlegging som har betydning for reisetider.

- Lokalisering av bustadar
- Lokalisering av arbeidsplassar
- Lokalisering av handel og tenestetilbod
- Samferdsle



Figur 13 Folkesetnad busett i område over og under kritisk grense for folketalsvekst

Lokalisering av arbeidsplassar

Strategien legg til grunn at Førde har status som fylkessenter i Sogn og Fjordane, Sogndal har status som regionsenter i Sogn, Florø har status som regionsenter på kysten, og Nordfjordeid, Stryn, Sandane, Måløy, Dale, Høyanger og Årdal har status som «senter i BAS- regionar» (jf. FU sak 2/18).

Dette hierarkiet av fylkessenter, regionsenter og senter i BAS må takast omsyn til ved lokalisering av arbeidsplassar. Besøksintensive og arbeidsintensive verksemdar bør samlokaliseras i sentrum av anten i fylkessenter, regionsenter eller i senter i BAS. Ved lokalisering av nye arbeidsplassar bør ein ta omsyn til den funksjon eit senter allereie har som fylkes-, region eller BAS-senter. Etatar og tenester som har eit nasjonalt-, fylkes-, eller regionalt ansvarsområde bør lokaliserast i fylkes- eller regionsenter. Der det allereie eksisterar sterke fagmiljø bør ein ta omsyn til dette ved lokalisering, slik at nye verksemdar vert lokalisert på stader der dei vert del av eit eksisterande fagmiljø.

Samlokalisering av arbeidsplassar bidreg til at pendlestraumane i fylket blir meir sameint. Det betrar moglegheitene for å drive eit kostnadseffektivt kollektivtilbod, og aukar dermed potensialet for bruken av dette. Samlokalisering bidreg også til at begge partar i ei hushaldning med to inntekter kan finne arbeid i nærleiken av bustaden. Vidare er det ein trend i tida at folk byter arbeidsplass oftare enn tidlegare. Spesielt gjeld dette yngre arbeidstakarar. Å betre vilkåra for å kunne skifte arbeidsplass utan at det utløyser behov for å flytte eller pendle over lange avstandar, er difor vesentleg for å betre fylket sin attraktivitet for unge arbeidstakarar.

Lokalisering av handel og tenestetilbod

På same måte som at «reisetidstoleransen» til og frå arbeidsplassen er avgrensa, er det også avgrensa kor langt folk er villige til å reise for å nytte seg av handel, teneste og aktivitetstilbod²⁴. Generelt er reisetidstoleransen avhengig av kor hyppig ein nyttar seg av dei aktuelle tenestene. Dei færreste er villige til å reise langt for å handle daglegvarer, men kan tolerere noko lenger reisetid for å gå på kino, til dømes. Såleis er mengda av brukarar som krevst for å kunne oppretthalde dei forskjellige typene tenester også svært forskjellig. Tenester av ulik type tener difor omland av svært varierende storleik. Lokalisering av tenester i sentra i fylket må både ta omsynet til at flest mogleg skal ha best mogleg tenestetilbod innanfor rimeleg reisetid, samstundes som folketalsgrunnlaget må ligge som premiss for kva tenester det er grunnlag for å tilby.

Når det gjeld handel og tenesteyting i privat sektor har vi avgrensa moglegheiter til å påverke lokalisering direkte. Næringslokale er oftast i privat eige og blir handla med mellom verksemdar i kjøpe eller leigemarknaden, utan at offentlege myndigheiter er part. I sine arealplanar er det likevel kommunane som avgjer kva område som skal disponerast til nye næringsformål, og til ei viss grad kan dei påverka kva type næringar som kan etablere seg i desse områda. For dei offentlege tenestene er moglegheitene til å påverke lokalisering igjennom regional og kommunal planlegging naturlegvis større.

Det er naturleg at tenester som blir hyppig besøkt, eller som krev lite folketalsgrunnlag for å kunne drivast blir lagt til kommunesentra for å oppretthalde folkesetnaden sin nærleik til desse. Av dei *kommersielle* tilboda er daglegvarehandelen den viktigaste å nemne, og i mange sentrum i Sogn og Fjordane er dette hovudfunksjonen til sentrumsområdet. Både deglegvarehandel og detaljhandel bør lokaliserast i kommunesentrum, eventuelt i andre definerte sentrumsområder. Av dei *offentlege* tilboda bør kommunale kontor knytt til kommuneadministrasjonen ligge i sentrum av kommunesenter. Likeeins NAV- kontor, legekantor og offentleg tannhelseteneste. Kommunesentra bør også romme fritidstilbod som hovudsakleg nyttast av innbyggjarane i den einskilde kommune. Døme på dette kan vere bibliotek og kulturhus, mindre idrettsanlegg, eller ungdomsklubbar.

I sentra i BAS-regionane bør det tilretteleggjast for å samlokalisere handel eller tenestetilbod som krev større folketalsgrunnlag og tener større område enn den einskilde kommunen. Dette

²⁴ Dalen, Onarheim, og Hernes, «Handelsanalyse for Sogn og Fjordane med KU».

skjer i stor grad naturleg ved at verksemdene tek omsyn til kundegrnlag ved val av lokalisering. Handelsanalysen for Sogn og Fjordane syner at både fylkessenteret og sentera i BAS-regionane har handelsoverskot innanfor dei meir spesialiserte segmenta av varehandelen. Dei kommunale tenestene bør naturlegvis samlokaliseras i sentera i BAS på same måte som i kommunesentra. I tillegg bør offentlege tenester som tener folkesetnaden i fleire kommunar ligge i desse sentra. I dag husar sentera i BAS-regionane dei fleste av dei vidaregåande skulane i fylket. Andre døme kan vere spesialiserte helsetenester, eller offentlege kontor som politi eller skattemyndigheit. Større idretts og kulturanlegg som tilbyr meir spesialiserte og «smale» aktivitetstilbod bør også leggjast til sentera i BAS. Det er eit viktig poeng at lokaliseringa av dei offentlege tenestene har ringverknadar for dei kommersielle tenestene, sidan besøkande til offentlege tenester utgjør eit potensielt kundegrnlag for dei kommersielle.

Lokalisering av bustadar

I kapittel 3 er det lagt føringar for avgrensing av eksisterande sentrum og tettstadar, og lagt føringar for bustadanes lokalisering innanfor desse avgrensingane.

I samband med *Bu-, arbeid-, og serviceregionar* vil vi i tillegg nemne at lokalisering av bustadar bør ta omsyn til avstanden til senteret i sin BAS- region, samt moglegheita for å nytte kollektivtrafikk ved reising til og frå dette senteret. Lokalisering av nye bustadområde bør bidra til å betre folkesetnaden sin tilgang på arbeidsplassar og styrke grunnlaget for å tilby fleire tenester i sentera i BAS.

Samferdsle

Sjølv med samlokalisering av arbeidsplassar, tenestetilbod og handel vil Sogn og Fjordane også framover kjenneteiknast av spreidd busetjing og lange avstandar. Å betre framkomma langs vegane der dei største pendlestraumane går er difor vesentleg for å auke folkesetnadens tilgang på arbeidsplassar og tenestetilbod. Denne tematikken er utførleg handsama i kunnskapsgrunnlaget til Regional transportplan, og vi viser til dette dokumentet. I korte trekk kan vi likevel nemne at transportøkonomisk institutt, i studien nemnd over (figur 13), fann at Sogn og Fjordane er det fylket i landet der bygging av nye vegar, og oppgradering av dei eksisterande, vil ha størst effekt med omsyn til å auke folkesetnadens tilgang på arbeidsplassar og dermed betre potensialet for folketalsvekst.

Ein konsekvens av spreidd busetjingsmønster er at mange bur i område der det ikkje er mogleg å basere sine daglege reisebehov på kollektivtrafikk. Bilen er, og vil truleg halde fram å vere, den viktigaste transportforma i store delar av fylket. Det betyr likevel ikkje at potensialet for å auke kollektivbruken i fylket er fråverande. For at potensialet skal løysast ut føreset det at det blir planlagt med dette målet for auga. Det inneber at kollektivknutepunkta blir plassert *sentralt* i nærleiken av viktige arbeidsplassar og tenestetilbod i kommune-, region- og fylkessenter. Dersom desse funksjonane ikkje er plassert innan gangavstand frå eit kollektivknutepunkt aukar tilbøyelegheita til å nytte bilen som transportform. I kommunar med stor utpendling, men der mange bur utanfor traseane for kollektivtrafikk kan det vere naudsynt å tilretteleggje for parkering ved kollektivknutepunkta for å auke kollektivbruken.

Styrking og tilpassing av moglegheita til å reise kollektivt internt i BAS-regionane, både for vaksne som pendlar til arbeid og for ungdom som pendlar til vidaregåande skule, er viktige verkemiddel for å styrke BAS-regionane. For mange elevar i vidaregåande skule kan eit manglande kollektivtilbod bety at dei må flytte heimefrå når dei begynner på vidaregåande skule. Tilpassa kollektivtilbod kan difor i delar av fylket vere ein måte å la ungdom bu heime lenger. Om fleire arbeidstakarar pendlar med kollektivtransport til arbeid kan dette i tillegg bidra til å redusere samla utslepp av klimagassar frå transport. Ved tilrettelegging av kollektive ruter bør ein ta omsyn til at BAS-regionar strekker seg over fylkesgrensene, og at innbyggjarar pendler begge vegar over fylkesgrensene. For meir utfyllande gjennomgang av kollektivsatsing og ruteproduksjon viser vi til Regional transportplan som sektorplan for desse tema.

4.2 Retningslinjer

Sterkere bu- arbeids- og serviceregionar

- Førde er fylkessenter. Fylkessenteret er naturleg lokaliseringsstad for offentlege- og private tenester som dekker heile fylket. Førde bør også i framtida vere ein sentral lokaliseringsstad for offentleg-administrativ verksemd i det nye Vestlandet fylke.
- Sogndal er regionsenter i Sogn. Regionsenteret er naturleg lokaliseringsstad for offentlege- og private tenester som skal dekke heile regionen Sogn. Sogndal og Leikanger bør også i framtida vere ein sentral lokaliseringsstad for offentleg-administrativ verksemd i det nye Vestlandet fylke.
- Florø er regionsenter på kysten. Regionsenteret er naturleg lokaliseringsstad for offentlege- og private tenester som skal dekke kystregionen. Florø si rolle som regionsenter bør sjåast i samanheng med satsingane i Regional strategisk plan for kysten.
- Nordfjord har ikkje eit dominerande regionsenter, men fleirkjernestruktur med Måløy, Eid, Sandane og Stryn som jamnstilte BAS-senter. Vidare utvikling i Nordfjord vil krevje samordning av satsingsområde, og fordeling av oppgåver internt i regionen.
- Førde, Florø, Sogndal, Nordfjordeid, Stryn, Måløy, Sandane, Dale, Høyanger og Årdal er senter i BAS – regionane.
- Senterstrukturen skal leggjast til grunn for planlegging og forvaltning.
- Større offentlege arbeidsplassar bør samlokalisrast i senter i BAS- regionane. Unntak kan gjerast der det i dag er godt etablerte fagmiljø utanfor sentera i BAS- regionane.
- I sentera i BAS-regionane bør det tilretteleggjast for å samlokalisere handel eller tenestetilbod som krev større folketalsgrunnlag, og tener større område enn den einssilde kommunen.
- Kollektivknutepunkt bør plasserast i sentrum av kommunesenter og sentera i BAS- regionane, og lett tilgjengeleg frå sentrale funksjonar og arbeidsplassar.

4. Referansar

- Dalen, Øyvind, Steinar Onarheim, og May Britt Hernes. «Handelsanalyse for Sogn og Fjordane med KU». Asplan Viak, 2016. <http://www.sfj.no/ato/esa62/document/handelsanalyse-for-sogn-og-fjordane.16061368d16061368.f48e317075.pdf>.
- Distriktssenteret. «Med hjarte for den rette staden». Distriktssenteret, 2016. <https://distriktssenteret.no/wp-content/uploads/2016/04/Stadtilhoysle-hefte.pdf>.
- Kalstø, Åshild Male, og Johannes Sørbo. «NAV's bedriftsundersøkelse 2017». Notat. Oslo: NAV, 2017. <https://www.nav.no/no/NAV+og+samfunn/Kunnskap/Analyser+fra+NAV/Arbeid+og+velferd/Arbeid+og+velferd/bedriftsunders%C3%B8kelsen>.
- Kommunal- og moderniseringsdepartementet. «Berekraftige byar og sterke distrikt». Meld.St. 18 (2016-2017). Oslo, 2017. <https://www.regjeringen.no/contentassets/d15e0f19e7d9439ea5c1b08ba888bdd1/nn-no/pdfs/stm201620170018000dddpdfs.pdf>.
- . «Nasjonale forventningar til regional og kommunal planlegging», 12. juni 2015. https://www.regjeringen.no/contentassets/2f826bdf1ef342d5a917699e8432ca11/nasjonale_forventningar_nn.pdf.
- . «Statlige planretningslinjer for samordnet bolig-, areal og transportplanlegging», 27. juni 2008. <https://www.regjeringen.no/contentassets/689bae9d728e48e8a633b024dcd6b34c/sprbatp.pdf>.
- Rambøll Management Consulting. «Følgeevaluering - sluttrapport. Boligetablering i distriktene.» Skøyen: Rambøll Management Consulting, 2014. <https://evalueringsportalen.no/evaluering/folgeevaluering-sluttrapport-boligetablering-i-distriktene/F%C3%B8lgeevaluering-sluttrapport%20boligetablering%20i%20distriktene.pdf/@inline>.
- Ruud, Marit Ekne, Lene Schmidt, Kjetil Sørli, Ragnhild Skogheim, og Guri Mette Vestby. «Boligpreferanser i distriktene». NIBR-rapport. Oslo: Norsk institutt for by- og regionsforskning, februar 2014. <http://www.hioa.no/extension/hioa/design/hioa/images/nibr/files/filer/2014-1.pdf>.
- Sogn og Fjordane fylkeskommune. «Høyring – Regional transportplan 2018–2027». Sogn og Fjordane fylkeskommune, 23. juni 2017. <http://www.sfj.no/hoeyring-regional-transportplan-20182027.6009949-336473.html>.
- . «Planprogram - regional plan for kultur». Sogn og Fjordane fylkeskommune, 2017. http://www.sfj.no/ato/esa62/document/regional-plan-for-kultur-planprogram-paa-hoeyring-saknr85_2017-cat344489-mid94256_3d4500a0fc.17103992d17103387.17258e84a0.pdf.
- . «Planutvalet 25.01.2017», 2017. <http://www.sfj.no/politiske-moete-og-saker.5763216-344489.html>.
- . «Regional plan for klimaomstilling». Sogn og Fjordane fylkeskommune, 24. august 2017. <http://www.sfj.no/regional-plan-for-klimaomstilling.5893757-397026.html>.
- . «Saksprotokoll. Fylkestinget 14.06.2016», 2016. http://www.sfj.no/getfile.php/3557901.2344.rucrfvwudc/RPS_saksprotokoll_FT_14juni16.pdf.
- . «Tettstadutvikling og stadforming». Sogn og Fjordane fylkeskommune. Vitja 25. september 2017. <http://www.sfj.no/tettstadutvikling-og-stadforming.5886309-383748.html>.
- . «Tilskot til tettstadforming», 1. januar 2015. <http://www.sfj.no/getfile.php/3146186.2344.bpvvpvdvcr/TILSKOT+TIL+TETTSTADFORMING+-+RETNINGSLINER.pdf>.
- . «Ungdomane trivst godt i fylket». Sogn og Fjordane fylkeskommune, 2017. <http://www.sfj.no/ungdomane-trivst-godt-i-fylket.6010755-339466.html>.
- SSB. «Kart og geodata fra SSB». ssb.no, 2015. <http://www.ssb.no/natur-og-miljo/geodata>.
- Sørli, Kjetil, Marit Aure, og Bjørg Langset. «Hvorfor flytte? Hvorfor bli boende? Bo- og flyttemotivter de første årene på 2000-tallet». NIBR-rapport. Oslo: Norsk institutt for by- og regionsforskning, Desember 2012. <http://www.hioa.no/extension/hioa/design/hioa/images/nibr/files/2012-22.pdf>.
- Tennøy, Aud, Anders Tønnesen, og Kjersti Visnes Øksenholt. «Kunnskapsstatus. Handel, tilgjengelighet og bymiljø i sentrum.» TØI rapport. Oslo: Transportøkonomisk institutt, mars 2015. <https://www.toi.no/getfile.php?mmfileid=40095>.

Vareide, Knut, og Atle Hauge. «Kultur påvirker valg av bosted». *Nationen*. 16. september 2017, par. Kronikk. <http://www.nationen.no/article/kultur-pavirker-valg-av-bosted/>. Vegdirektoratet. «Nasjonal sykkelstrategi 2014-2023». VD rapport. Veg, 2012. https://www.vegvesen.no/_attachment/317385.

Figurliste

Figur 1: Folketalsutvikling i Sogn og Fjordane. 2007-2016	1
Figur 2: Folketal i Sogn og Fjordane. Historiske tal og prognosar. Fordelt på aldersgrupper	1
Figur 3 Innflytting og utflytting i Sogn og Fjordane. 2010-16. Fordelt på aldersgrupper	1
Figur 4 Innflytting og utflytting i 2010-16. Prosent av folketal i kommunane i 2010.	1
Figur 5 Personar over 67 år i prosent av total folkesetnad. Historiske tal, og SSB hovudprognose.	1
Figur 6 Prognose for folketalsutvikling for kommunane i Sogn og Fjordane. 2016-2030	1
Figur 7 Folketalsutvikling på grunnkrets nivå. 2007-16	1
Figur 8 Næringsstruktur i Sogn og Fjordane. Samanlikning med Noreg, og Noregs mest sentrale kommunar	1
Figur 9 Bustadsattraktivitet. (Differanse mellom venta og faktisk nettoflytting i kommunane). 2011-15	1
Figur 10 Busetjing innanfor gangavstand frå sentrum (rådhuset) i Måløy	1
Figur 11 Pendlingsmønster i Sogn og Fjordane som illustrasjon på funksjonelle BAS-område. Figuren viser pendling over 40 personar, utanom for Gulen og Solund. Pendling ut av fylket er ikkje vist i figuren.	1
Figur 12 Tilgjengelege arbeidsplassar innanfor pendlerekkevidde.	Feil! Bokmerke er ikke definert.
Figur 13 Folkesetnad busett i område over og under kritisk grense for folketalvekst	1