

## Videre utdyping av innseglingen til Florø Hamn



## Innhold

1. Bakgrunn.....	3
2. Westcon Yards AS.....	3
2.1. Forretningsområdene til Westcon.....	5
3. Beskrivelse av prosjektet .....	6
3.1. Kostnader for gjennomføring av prosjektet.....	8
4. Samfunnsregnskap .....	9
5. Ringvirkninger .....	10
6. Momentliste .....	11
7. Støtte fra kommunen.....	12

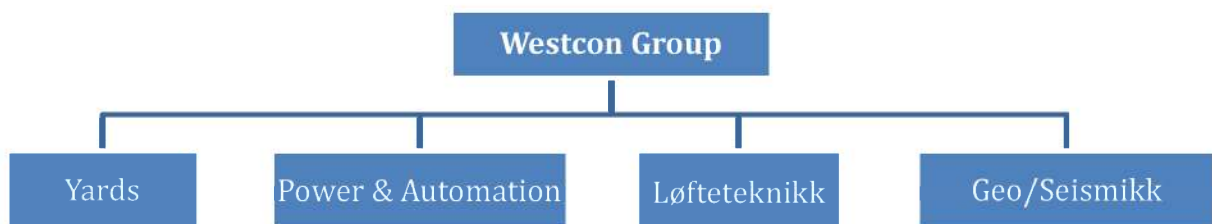
## 1. Bakgrunn

I forbindelse med rigganløp på Westcon Yards Florø har Westcon de siste årene investert i overkant av 100 MNOK for å være klar til slike prosjekter. Det er også slik at Westcon helt siden overtakelsen i 2012 har pekt på viktigheten av å ha en risikofri innsegling med nødvendig dybde inn til verftet. Vi måtte som en del av et kompromiss akseptere 16m som seilingsdybde i forbindelse med forrige utdypingsprosjekt. Innseglingen er pr i dag 16 meter på det grunneste, men dette har vist seg å være for grunt for mange prosjekt som kan være aktuelle for Florø. Riggkaien til Westcon har en dybde på 20 meter og er dimensjonert for rigger som kan utnytte en seilingsdybde i skipsleia på 20 meter.

Det har siden forrige prosess med utdyping også skjedd store endringer i markedet som har ført til at riggoppdragene er av en annen kategori. Det er mange færre klassinger og oppdragene i markedet består ofte av «pit-stops» og mindre reparasjoner eller ombygginger. Rigger som kommer inn til slike oppdrag er vanligvis lastet med mye utstyr og flyter derfor dypere enn en rigg ballast kondisjon som skal inn til klassing. Westcon har mistet to slike aktuelle oppdrag og står i fare for å miste flere muligheter fremover. Westcon har investert store summer i nytt topp moderne kaianlegg med trappetårn og kran som er spesialbygd for rigganløp uten at vi har fått muligheten til å utnytte dette på grunn av barrieren ei for grunn innsegling er. For å være i stand til å ta inn rigger til verftet bør innseglingsdybden være 20 meter slik at anlegget kan utnyttes fullt ut.

## 2. Westcon Yards AS

Westcon Yards utgjør sammen med Westcon Power & Aut, Westcon Løfteteknikk og Geo/Seismikk konsernet Westcon Group. Westcon Yards er den klart største delen og består av verftslokasjoner i Florø, Ølen, Karmsund og Nesna på Helgeland i tillegg til kontorer i Stavanger og Polen.



*Approx 900 employees  
Revenue of 2.7 BNOK (2014)*

Verftet i Florø ble kjøpt opp av Westcon fra STX på tampen av 2012. Westcon er en god eier som har sett et stort potensiale i verftet og i en regionen med kompetanse og

underleverandører. Det er blitt gjort et stort løft på verftet og organisasjonen og det er investert i anlegget og styringssystemer.

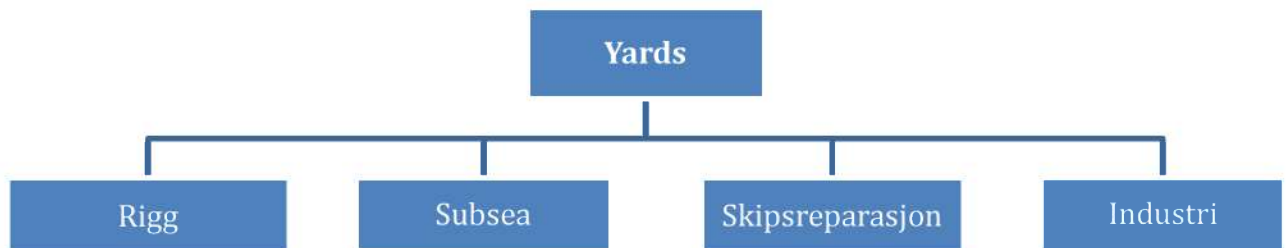
Verftet i Florø har pr i dag ca 120 egne ansatte og har til en hver tid inne mellom 50 -300 personer fra underleverandører og er en av de viktigste arbeidsplassene i Florø med de ringvirkningene dette gir. Westcon her en bevisst satsing på å utvikle kompetanse lokalt og har derfor et godt lærlingprogram for elever fra den videregående skolen, trainee program for nyutdannede ingeniører og er opplæring og praksisbedrift for studenter under utdanning.

Verftet er i en bransje med store svinginger og har derfor forholdsvis lav bemanning for å enklere kunne handtere perioder med lavere aktivitet. Vi er derfor helt avhengig av en god base med lokale underleverandører med høy kompetanse som vi sammen gjennomfører prosjektene med.



## 2.1. Forretningsområdene til Westcon

Westcon Yards Florø er delt inn i fire forskjellige forretningsområder og det blir jobbet på tvers av lokalitetene mot marked og ved gjennomføring.



### Skipsreparasjon

Reparasjon, vedlikehold, klassing og ombygging av skip har vært den største og viktigste delen av Florø etter at verftet gikk ut av nybyggingsmarkedet. Vi har Norges største overbygde dokk, flere kaier, svært god krankapasitet, gode verkstedhaller og en kompetent og *fleksibel* arbeidsstokk. Vi har de siste årene gjennomført forbedringsarbeid i produksjonen, prosjektledelsen og særlig mot den merkantile delen med bruk av ledende verktøy for riktig hensiktsmessig rapportering til kunde og internt. Dette har vært en viktig faktor i å styrke konkuranseevnen i et utfordrende marked. Skipsrederne har sterkt kostnadsfokus, da må vi hjelpe de å være gode.

### Subsea

Etter at Westcon kom inn som eier har det blitt etablert en satsing på Subsea. Først mot nybygging av strukturer og rør, siden det allerede var en god organisasjon innen fabrikkasjon, deretter mot vedlikehold som nylig resulterte i ei større rammekontrakt for Statoil. På kort tid har Westcon blitt etablert og tatt markedsandeler i et marked med stort prispress og hard konkurranse. Dette har vært mulig på grunn av en eier og konsernledelse som er villige til å investere i markedsledende produksjonsutstyr og utvikling av kompetanse med en lengre tidshorison. Strategien er å utvikle produksjonsmetoder som gir oss konkuransekraft til å gjennomføre prosjektene lokalt istedenfor å sette bort store deler av arbeidet til lavkostland.

### Industri

Ved siden av de tradisjonelle oppdragene på skip og subsea, jobber verftet også inn mot andre markeder. Vi utfører alle typer prosjekter der vi kan dra synergi fra andre deler av

### Rigg

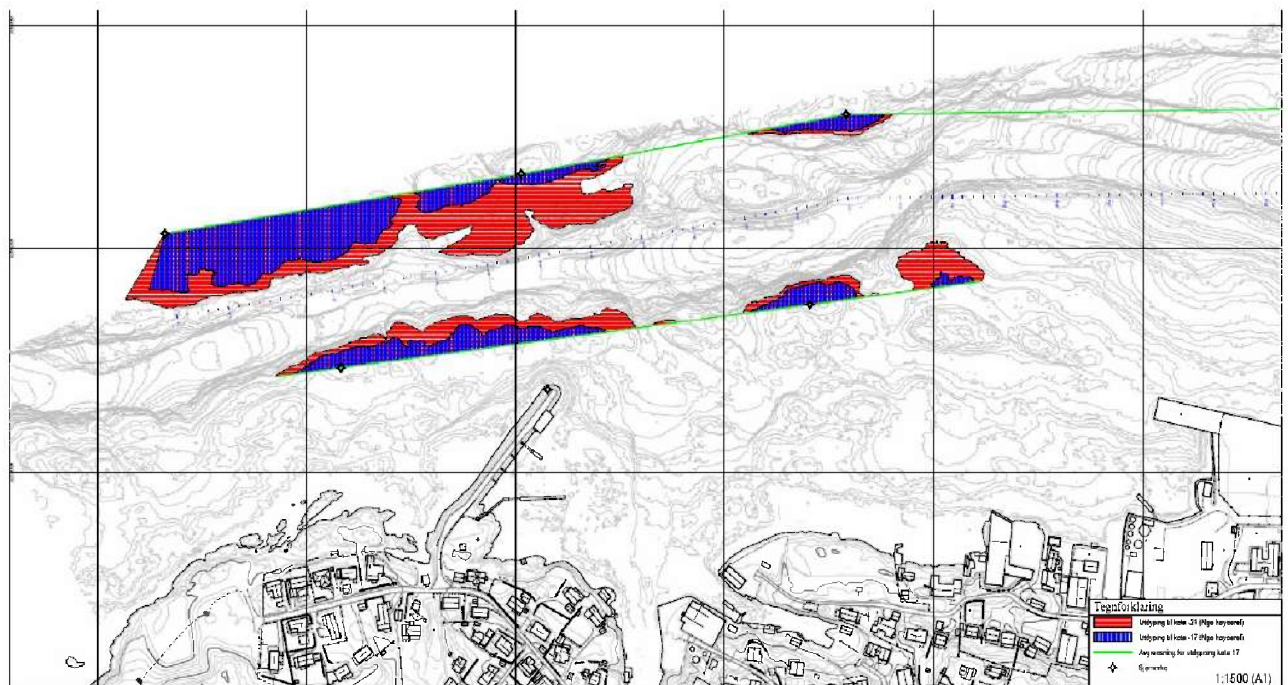
Vedlikehold og klassing av rigger er kjernevirksomheten til Westcon. Verftet i Ølen har etablert seg som en av tungvektene i bransjen og har gjennomført store rigg oppdrag i milliard klassen. Det er blitt bygd opp en sterk organisasjon som er i stand til å

gjennomføre alle typer prosjekt i dette segmentet. Dette ønsket Westcon også å bygge opp i Florø og satt raskt i gang investeringer i anlegget etter at de overtok som eiere. Det er nå ferdigstilt spesialtilpasset riggkai med tilhørende trappetår, heis og kran. Det er så langt ikke gjennomført riggprosjekt i Florø. Dette skyldes endringer i markedet med ferre og en annen type oppdrag som Florø ikke er i posisjon til, blant annet på grunn av innseglingsdybde i skipsleia inn til verftet.

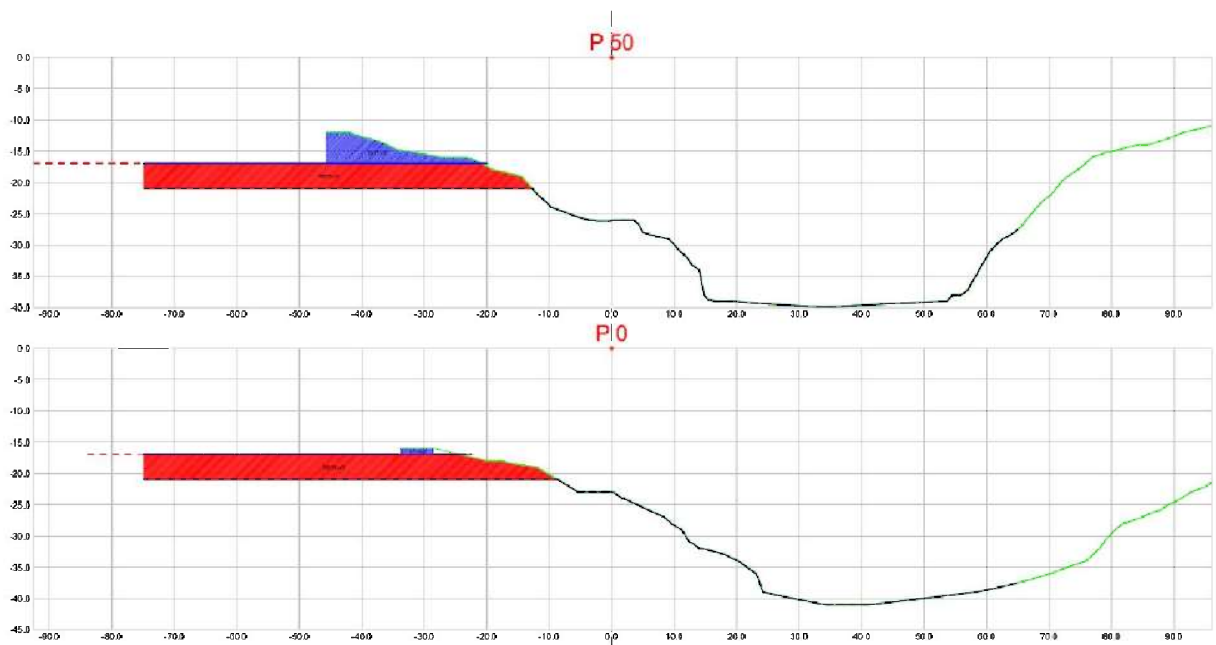
### 3. Beskrivelse av prosjektet

Westcon ønsker at det blir besluttet å gjennomføre et utdypingsprosjekt for innseglingen til Florø Hamn og Westcon sitt verft ned til en dybde på 20 meter. For at riggene trygt skal komme til kai ved verftet og at riggeier og forsikringselskap ikke skal avvise Florø som destinasjon på grunn av større risiko i forhold til andre lokasjoner, er det viktig at det er en trygg og god innsegling som ikke krever ekstraordinære tiltak for å benyttes. Dette vil gi Florø en mye sterkere posisjon i konkurransen om rigg oppdragen og bør gjennomføres så fort som mulig for å kunne være en bidragsyter i et vanskelig marked og sikre oppdrag som hele regionen og leverandør nettverket lokalt kan nyte godt ut av.

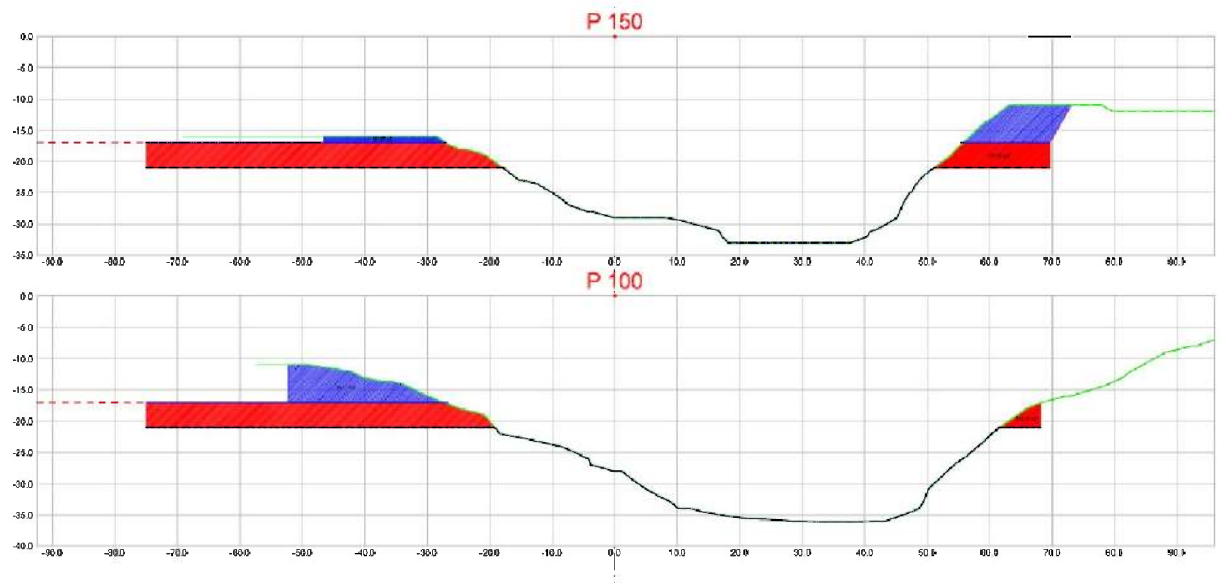
Bildet under viser planoversikt området i fargene rødt og blått som må tas vekk i innseglingen til Florø hamn for å komme ned til 20 meter dybde. Området er ca 800 meter langt.



Bilde nr. 1

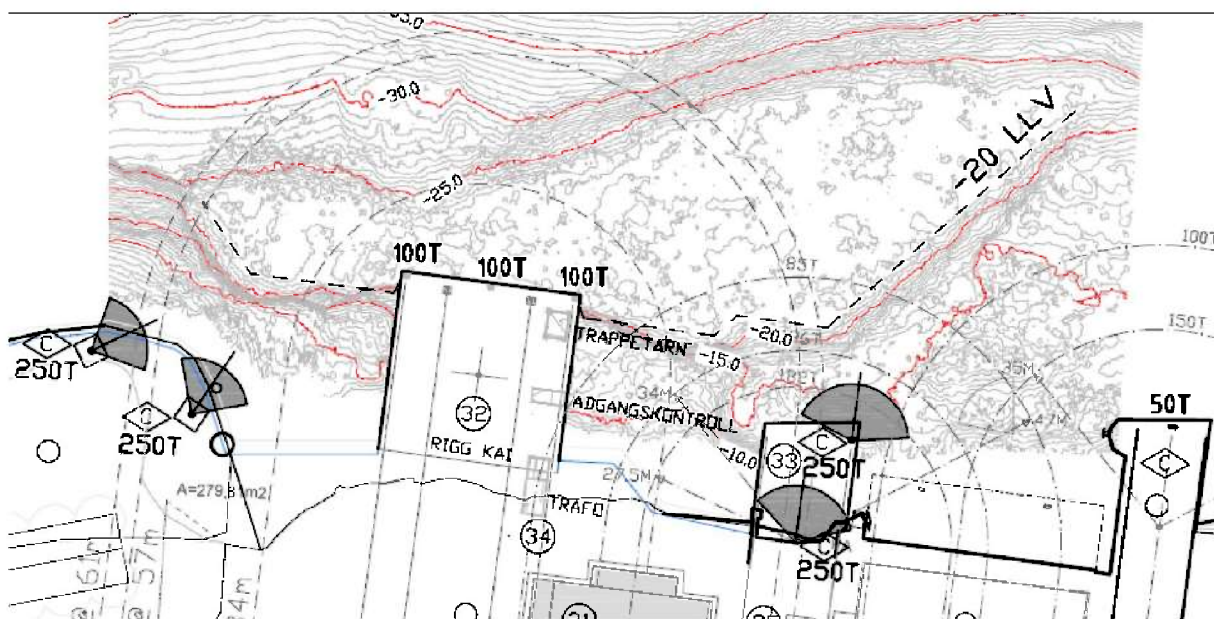


Bilde nr. 2



Bilde nr. 3

Bilde nr 2 og over viser noen tversnitt av terrenget under vann. Områdene i rødt og blått må tas vekk for å få 20 meters dybde og 120 meters bredde i innseglingen til Florø hamn.



Bilde nr. 4

Bilde nr. 4 viser et planutsnitt av verftet i Florø. Bunnen foran den nye riggekaien er som kartet viser allerede utdypet ned til 20 meter.

### 3.1. Kostnader for gjennomføring av prosjektet

Westcon har ved hjelp av iVest Consult utarbeidet et overslag på kostnader knyttet til utdyping til 20 meter. Overslaget er utarbeidet på grunnlag av priser fra undervanns entreprenører som vanligvis utfører slike oppdrag på denne dybde.

Fast masse som må tas ut er anslått til ca 93000m<sup>3</sup>. Dette tilsvarer ca 250000m<sup>3</sup> løs masse.

Sammenstilling av Kostoverslag utdyping til 20 meter		
Felleskostnader	kr	12 058 120
Huskostnad	kr	12 058 120
Utendørs	kr	57 419 620
Entreprisekostnad	kr	69 477 740
Generelle kostnader	kr	3 473 887
Byggekostnad	kr	72 951 627
Spesielle kostnader	kr	3 647 581
Grunnkalkyle	kr	76 599 209
Reserver 5%	kr	3 829 960
Forventet prosjektkostnad	kr	80 429 169
Sikkerhetsmargin 3%	kr	2 412 875
<b>Rammekostnad</b>	<b>kr</b>	<b>82 842 044</b>



#### 4. Samfunnsregnskap

Westcon sitt veft i Ølen har hatt stor suksess med sin satsing mot rigg markedet. Det er opp gjennom årene gjort store investeringer i anlegg og organisasjon og en stor underskog av leverandører er vokst opp rundt i regionen. I 2011 ble det sammen med NHO satt opp et samfunnsregnskap for å vise ringvirkningene som Westcon i Ølen ga til regionen.

### SAMFUNNSREGNSKAP

#### Ringvirkninger fra Westcon Yards Ølen



## Westcon Yard AS

Verdiskaping:	580 millioner
Skatte- og avgiftsbidrag:	227 millioner
-Skatter og avgifter fra ansatte:	147 millioner
-Bedriftsskatter:	80 millioner
Skatte- og avgiftsbidrag per årsverk:	520 tusen
Verdiskaping per årsverk:	1 340 tusen

## Norske underleverandører

Verdiskaping:	2 261 millioner
Skatte- og avgiftsbidrag:	1 010 millioner



## Samlet bidrag til norsk økonomi

Verdiskaping:	2 841 millioner
Skatte- og avgiftsbidrag:	1 237 millioner

Skatt og avgift i % av verdiskaping	44 %
-------------------------------------	------



Beregnet av NHO på grunnlag av regnskapstall fra bedriften og grunnlagsdata fra Statistisk sentralbyrå

Verftet i Florø er foreløpig noe mindre enn verftet i Ølen og tallene kan derfor ikke brukes direkte. Men Florø det samme potensialet som Ølen hadde før veksten for alvor startet og en slik satsing mot dette markedet vil utvilsomt kunne være suksessfullt for både Westcon og leverandører i regionen. Og som NHO's bergninger viser vil dette gi mye tilbake til samfunnet og fellesskapet.

## 5. Ringvirkninger

Input fra Stein Kvalsund. Går gjennom dette i møtet.

## 6. Momentliste

Riggprosjekt vil gi store ringvirkninger til regionen i form av arbeid til leverandørindustrien, service, transport og overnatting. Gjennomføringen av utdyping for å sikre rigg oppdrag vil derfor bli samfunnsnyttig i en region og næring som er inne i utfordrene tider.

- Økt aktivitet hos leverandører til verftet lokalt og regionalt
- Økt sysselsetting i regionen som er inne i en negativ trend
- Økt omsetning hotell og restaurant næringen
- Flere reisende over Florø Lufthavn og med taxi og buss
- Bidra med aktivitet for bedrifter lokalisert på Fjord Base som har mistet deler av aktiviteten sin
- Bruk av massen som blir tatt ut.
- Massen kan være en utløsende faktor i andre konkrete industriprosjekt
- Økt tilflytting til regionen
- Vil skape flere arbeidsplasser til personer med høyere utdanning
- Vil skape viktige industri arbeidsplasser i ei næring som har tapt tusenvis av fagarbeidere de senere årene
- Økte skatteinntekter
- Skape generell næringsutvikling
- Skape økt kompetanse i regionen
- Skape økt kompetanse hos Westcon

## **7. Støtte fra kommunen**

Flora Kommune er aktiv i næringsutviklingen og involverer seg sterkt i saker som kan bidra til verdiskaping i kommunen. Flora Kommune ser det som særs viktig at dette prosjektet blir gjennomført og dokumenterer dette i brev fra Ordfører Ola Teigen.

Ola Teigen brev