

Saksbehandlar: Arvid Stenehjøm, Fylkesrådmannen  
Sak nr.: 16/447-1

## **Sjukefråværesstatistikk 4. kvartal 2015 samt årsstatistikk 2015**

### **Fylkesrådmannen rår hovudsamarbeidsutvalet til å gjere slikt vedtak:**

Hovudsamarbeidsutvalet tek statistikken over sjukefråværet til orientering og ber einingane følgje opp dei sjukmelde og å arbeide for å identifisere årsaker, finne mottiltak til arbeidsmiljørelatert fråvær.

#### Vedlegg:

- Hovudtabell 4. kvartal 2015
- Hovudtabell årsstatistikk 2015

Andre dokument som ikkje ligg ved:  
Rapportar og grunnlagsdokument

---

## **SAKSFRAMSTILLING**

---

### **1. Samandrag**

Dei registrerte fråværestala syner ein marginal oppgang i dette kvartalet samanlikna med fjerde kvartal i 2014. Vi registrerte no ved fjerde kvartal eit samla fråvær på 4,9 %. Dette er 0,3 prosentpoeng over målinga frå eitt år tilbake der 4,6 % vart registrert. I høve stabiliseringsmålet på gjennomsnittleg 5 % ligg vi ved dette kvartalet 0,1 prosentpoeng under.

Seks einingar/LAMU-områder rapporterte fråvær over seks prosent no i fjerde kvartal. Desse vert som tidlegare beden om ei særskild tilbakemelding til rådmann – jf. sak 09/63-1. Hensikta er at eininga skal kommentere fråværet sitt og leite etter moglege samanheng med forhold i arbeidsmiljøet og kva eventuelle tiltak eininga ser for seg kan setjast inn for å motverke slike fråvær.

Når LAMU drøftar fråværestala på individnivå i sine kvartalsvise møter, vil utvikling, nivå og skilnader mellom kjønna vere tema.

### **2. Fjerde kvartal 2015**

Fråværsstatistikken skal tene som grunnlag for å avdekkje mogelege problem i arbeidsmiljøet. Den kan også bidra til å identifisera arbeidstakarar som treng spesiell oppfølging frå eininga eller med bistand frå andre støttespelarar som til dømes vår leverandør av bedriftshelsetenester Stamina Helse AS eller frå Frm-personal. Framlegging av sjukefråværestal og statistikk har heimel i arbeidsmiljølova [§ 5-1](#) og i folketrygdlova [§ 25-2](#).

Statistikken frå Sogn og Fjordane fylkeskommune omfattar ansvarsområda «andre», opplæring, tannhelsetenesta og sentraladministrasjonen. Sentraladministrasjonen inkluderer tilsette på fylkeshusert i Leikanger og sentraladministrasjonen sin kulturavdeling og

4. kvartal 2015										
Br.	Org.	Mogelege dagsverk netto	Eigenmeldte frávær dagsverk	Sjukmeldte 1-3 dagar tal tilfelle	Frávær 1-3 dagsverk	Frávær 4-16 dagsverk	Frávær 17-56 dagsverk	Frávær >56 dagsverk	Totalt frávær dagsverk	Fráværs prosent
Kvinner	Sentraladm.	5512,5	34,6	196,3	41,4	70,4	103,5	15,6	230,9	4,2
Menn	Sentraladm.	6912,2	31,5	291,9	31,5	98,8	175,9	17,2	323,4	4,7
<b>Sum Totalt</b>	<b>Sentraladm.</b>	<b>12424,7</b>	<b>66,1</b>	<b>488,2</b>	<b>72,9</b>	<b>169,2</b>	<b>279,4</b>	<b>32,8</b>	<b>554,3</b>	<b>4,5</b>
Kvinner	Opplæring	30320,4	200,9	1676,8	196,4	301	937	443,3	1877,7	6,2
Menn	Opplæring	25356,4	94,2	863,7	85,5	210,5	395,4	266,5	957,9	3,8
<b>Sum Totalt</b>	<b>Opplæring</b>	<b>55676,8</b>	<b>295,1</b>	<b>2540,5</b>	<b>281,9</b>	<b>511,5</b>	<b>1332,4</b>	<b>709,8</b>	<b>2835,6</b>	<b>5,1</b>
Kvinner	Tannhelse	5673,3	58,2	222	61	88,7	130,5	0	280,2	4,9
Menn	Tannhelse	854	3	14	3	0	14	0	17	2,0
<b>Sum Totalt</b>	<b>Tannhelse</b>	<b>6527,3</b>	<b>61,2</b>	<b>236</b>	<b>64</b>	<b>88,7</b>	<b>144,5</b>	<b>0</b>	<b>297,2</b>	<b>4,6</b>
Kvinner	Andre	1696,8	13,1	76	13,1	32,5	43,5	0	89,1	5,3
Menn	Andre	560,5	1,5	5,2	1,5	0	5,2	0	6,7	1,2
<b>Sum Totalt</b>	<b>Andre</b>	<b>2257,3</b>	<b>14,6</b>	<b>81,2</b>	<b>14,6</b>	<b>32,5</b>	<b>48,7</b>	<b>0</b>	<b>95,8</b>	<b>4,2</b>
<b>Sum totalt kvinner</b>		<b>43203</b>	<b>306,8</b>	<b>2171,1</b>	<b>340,9</b>	<b>525,7</b>	<b>1126,6</b>	<b>458,9</b>	<b>2477,9</b>	<b>5,7</b>
<b>Sum totalt menn</b>		<b>33683,1</b>	<b>130,2</b>	<b>1174,8</b>	<b>188,8</b>	<b>386,4</b>	<b>431,8</b>	<b>282,1</b>	<b>1305</b>	<b>3,9</b>
<b>SUM</b>		<b>76886,1</b>	<b>437</b>	<b>3345,9</b>	<b>433,4</b>	<b>801,9</b>	<b>1805</b>	<b>742,6</b>	<b>3782,9</b>	<b>4,9</b>

Tabell 1. Samla fráværstatistikk frå 4. kvartal 2015

avdelingar sine satellittkontor lokalisert til Storehagen Amfi i Førde. Under nemninga «Andre» har vi samla resten av organisasjonen.<sup>i</sup>

Tabell 1 over viser det samla sjukefráværet for heile Sogn og Fjordane fylkeskommune (alle einingane) i 4. kvartal 2015. Vi registrerte eit samla frávær på 4,9 % ved dette kvartalet. Til samanlikning registrerte vi 4,6 % ved fjerde kvartal i 2014. Sjå kommentarar knytt til tenestoområda under.

### 3. Kommentar til dei einkilde tenestoområda

#### Tenestoområde vidaregåande opplæring

Som vanleg registrerar nokre einingar særst låge fráværstal medan andre viser høgare tal. Gjennomgåande viser dei vidaregåande skulane moderate fráværstal dette kvartalet også. Det er likevel registrert fire einingar/LAMU-områder med frávær over stabiliseringsmålet på 5 %. Eg kommenterer kort desse tenesteeiningane sitt frávær under. Gjennomsnittleg registrering for tenestoområdet er 5,1 % der kvinner er ute med 6,2 % av sin tilgjengelege arbeidsressurs og menn tilsvarande med 3,8 %.

4. kvartal 2015										
Br.	Org.	Mogelege dagsverk netto	Eigenmeldte frávær dagsverk	Sjukmeldte 1-3 dagar tal tilfelle	Frávær 1-3 dagsverk	Frávær 4-16 dagsverk	Frávær 17-56 dagsverk	Frávær >56 dagsverk	Totalt frávær dagsverk	Fráværs prosent
Kvinner	Opplæring	30320,4	200,9	1676,8	196,4	301	937	443,3	1877,7	6,2
Menn	Opplæring	25356,4	94,2	863,7	85,5	210,5	395,4	266,5	957,9	3,8
<b>Sum Totalt</b>	<b>Opplæring</b>	<b>55676,8</b>	<b>295,1</b>	<b>2540,5</b>	<b>281,9</b>	<b>511,5</b>	<b>1332,4</b>	<b>709,8</b>	<b>2835,6</b>	<b>5,1</b>

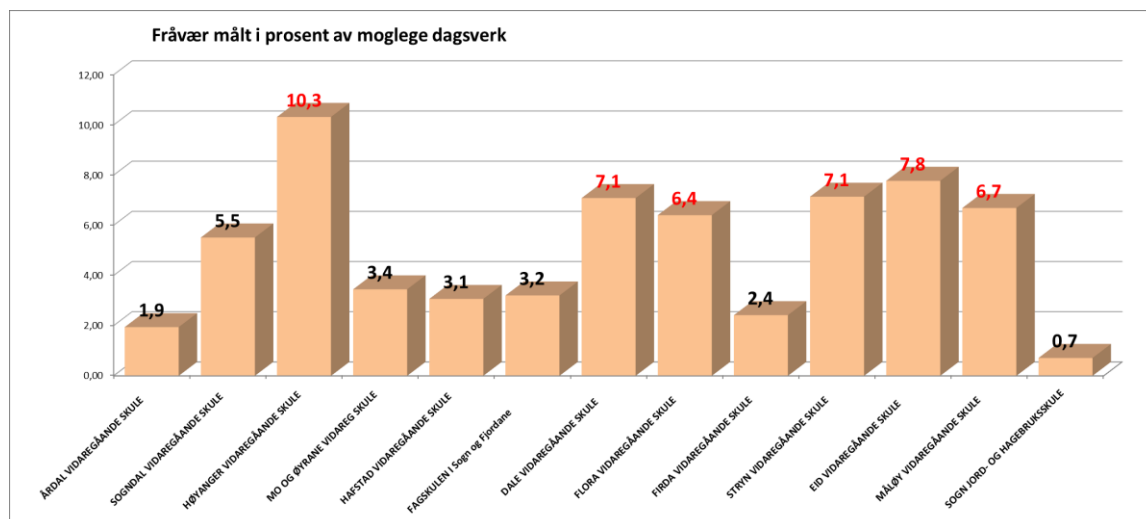
Tabell 2. Statistikk frå opplæringssektoren fjerde kvartal 2015

#### Kommentar

Vi registrerar stabile, høvesvis moderate fráværstal ved tenesteeiningane. Seks einingar registrerar frávær over rapporteringsgrensa på 6 % dette kvartalet. Desse er Høyanger (10,3

<sup>i</sup> I gruppa «Andre» finn vi fylkesbiblioteket, fylkesarkivet inkl. kommunearkivordninga, PPT Sogndal, PPT Eid/Vågsøy og sekretariatet for kontrollutvalet. (PPT Sogndal gikk ut av den fylkeskommunale porteføljen ved nyttår).

%), Dale (7,1 %), Flora (6,4 %), Stryn (7,1 %), Eid (7,8 %) og Måløy (6,7 %). Sogndal vg skule ligg marginalt over stabiliseringsmålet med 5,5 % fråvære i dette kvartalet. Alle andre ligg med lågare fråværestal.



Grafikk 1.) Gjennomsnittleg fråvær begge kjønn ved tenestområdet dei vidaregåande skulane (inkludert Fagskulen i Sogn og Fjordane og landslineskulen i Aurland)

## Tannhelsetenesta

Den offentlege tannhelsetenesta i Sogn og Fjordane er organisert som ein institusjon med direktør for tannhelsetenesta som øvste leiar, deretter assisterande direktør, rådgjevar og førstetekonsulentar i sentral stab. Tannklinikane rapporterer til den sentrale staben. Klinikksjefen er lokal leiar med ansvar for dagleg drift og avgrensa personalansvar ved tannklinikane.

4. kvartal 2015										
Br.	Org.	Mogelege	Eigenmeldte	Sjukmeldte	Fråvær	Fråvær	Fråvær	Fråvær	Totalt	Fråværs
		dagsverk netto	fråvær dagsverk	1-3 dagar tal tilfelle	1-3 dagsverk	4-16 dagsverk	17-56 dagsverk	>56 dagsverk	fråvær dagsverk	prosent
Kvinner	Tannhelse	5673,3	58,2	222	61	88,7	130,5	0	280,2	4,9
Menn	Tannhelse	854	3	14	3	0	14	0	17	2,0
<b>Sum Totalt</b>	<b>Tannhelse</b>	<b>6527,3</b>	<b>61,2</b>	<b>236</b>	<b>64</b>	<b>88,7</b>	<b>144,5</b>	<b>0</b>	<b>297,2</b>	<b>4,6</b>

Tabell 3) Fjerde kvartal 2015 frå tannhelsetenesta

I fjerde kvartal i fjor (2014) registrerte tenesta eit samla snitt på 6,4 %. Tala viser no ein tilbakegang til 4,6 %. Når vi ser på klinikknivå viser dette at sju klinikkar/kontor som har null fråvær i perioden. Fem klinikkar/kontor har fråvær 6 % eller høgare. Samla registrerar tenesta 4,6 % og det utløyser ikkje kravet til eigenanalyse/eigenrapport frå eininga sitt LAMU for dette fråværet. Tannhelsetenesta er kjenneteikna av mange små eininga og vil med det få store prosentvise utslag om ein eller få tilsette er ute i langtidsfråvær. LAMU tannhelsetenesta ser som vanleg grundig på moglege årsakssamanhengar mellom sjukefråvær og arbeidsmiljø.

## Sentraladministrasjonen

Sentraladministrasjonen har hovudsete på Leikanger – fylkeshuset samt i Førde ved Storehagen Amfi der kulturavdelinga med fleira har hushald. I tillegg husar ein fleire kontorplassar for medarbeidarar frå fleire avdelingar i sentraladministrasjonen. Eininga er rimeleg sektordelt men har til felles at kontorarbeid kjenneteikna arbeidsmiljøet. Det er likevel variasjonar mellom sektorane/avdelingane både i storleik og sjukefråværestal. Små einingar med få tilsette vil få høge fråværestal rekna i prosent om ein eller få vert lenge borte frå arbeidet.

Samla sett registrerar sentraladministrasjonen låge fråværestal. Gjennomsnittet er 4,5 % der kvinner står for 4,2 % og menn 4,7 %. Men også innanfor denne eininga spriker det mellom avdelingane. Innkjøpsavdelinga med sine fem tilsette registrerar 15,3 % fråvære i denne perioden, Bygge og eigedomstenesta med sine p.t. 38 tilsette har eitt gjennomsnitt på 7,1 % og

opplæringsavdelinga med 43 tilsette har 5,5 % sjukefråvær. Gjennomsnittleg fråværstal ligg likevel under resultatmålet for verksemda samla.

4. kvartal 2015										
Br.	Org.	Mogelege dagsverk netto	Eigenmeldte fråvær dagsverk	Sjukmeldte 1-3 dagar tal tilfelle	Fråvær 1-3 dagsverk	Fråvær 4-16 dagsverk	Fråvær 17-56 dagsverk	Fråvær >56 dagsverk	Totalt fråvær dagsverk	Fråværs prosent
Kvinner	Sentraladm.	5512,5	34,6	196,3	41,4	70,4	103,5	15,6	230,9	4,2
Menn	Sentraladm.	6912,2	31,5	291,9	31,5	98,8	175,9	17,2	323,4	4,7
<b>Sum Totalt</b>	<b>Sentraladm.</b>	<b>12424,7</b>	<b>66,1</b>	<b>488,2</b>	<b>72,9</b>	<b>169,2</b>	<b>279,4</b>	<b>32,8</b>	<b>554,3</b>	<b>4,5</b>

Tabell 4) Fjerde kvartal 2015 frå sentraladministrasjonen

### Gruppa andre

Tilsette som høyrer til ytre kultursektor er plassert under gruppa *Andre*. I denne gruppa finn ein fylkesbiblioteket, fylkesarkivet inkludert kommunearkivordninga, fylkesmusikarar, (fylkessenteret for musikkterapi) og PPT i Eid/Vågsøy samt i Sogndal og sekretariatet for kontrollutvalet.

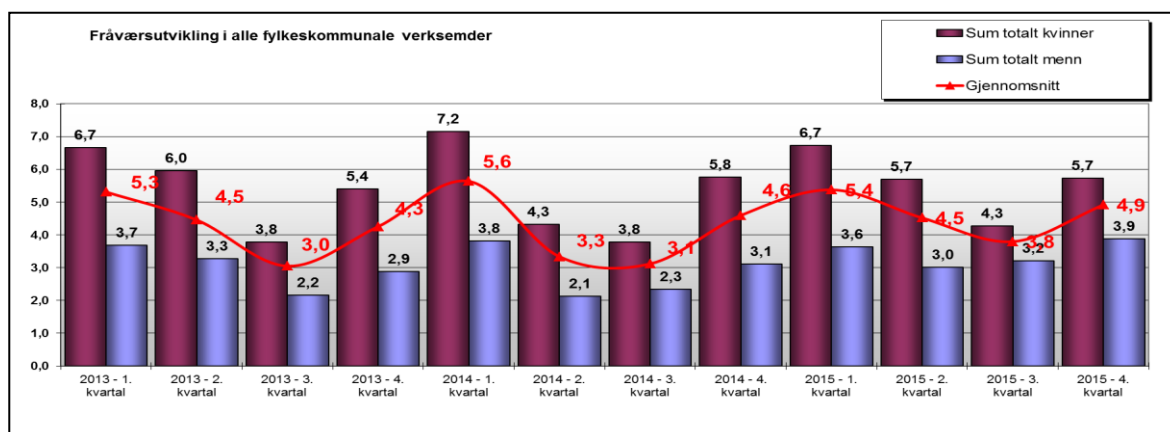
4. kvartal 2015										
Br.	Org.	Mogelege dagsverk netto	Eigenmeldte fråvær dagsverk	Sjukmeldte 1-3 dagar tal tilfelle	Fråvær 1-3 dagsverk	Fråvær 4-16 dagsverk	Fråvær 17-56 dagsverk	Fråvær >56 dagsverk	Totalt fråvær dagsverk	Fråværs prosent
Kvinner	Andre	1696,8	13,1	76	13,1	32,5	43,5	0	89,1	5,3
Menn	Andre	560,5	1,5	5,2	1,5	0	5,2	0	6,7	1,2
<b>Sum Totalt</b>	<b>Andre</b>	<b>2257,3</b>	<b>14,6</b>	<b>81,2</b>	<b>14,6</b>	<b>32,5</b>	<b>48,7</b>	<b>0</b>	<b>95,8</b>	<b>4,2</b>

Tabell 5) Fjerde kvartal 2015 for gruppa *andre*

I denne gruppa (fem ansvarsområder) finn vi eitt spenn mellom 0 % til 6,3 % fråvær. Fråværet er fordelt mellom kjønna slik; kvinner 5,3 % og menn 1,2 %. Her er både høvesvis store og små grupper av tilsette. Den største eininga i gruppa er fylkesarkivet (saman med kommunearkivet) som har 13 tilsette. Kvinner der registrerar 12,2 % fråvær og menn 1,3 %. Snitt for tenesta i perioden vart 4,2 %. Det er LAMU Ytre kultursektor som rapporterer frå dette tenesteområdet.

### 4. Utvikling over tid

Dei grafiske framstillingane under viser det registrerte fråværet frå første kvartal 2013 til og med 4. kvartal i 2015. Fråværet ligg framleis på eit høvesvis lågt gjennomsnitt og viser stabilitet andsynes dei kjende årstidsvariasjonane.



Grafikk 2) Fråværsutvikling kvinner og menn - alle einingane frå 1. kvartal 2013 til og med 4. kvartal 2015

Fylkeskommunen sitt overordna mål er å stabilisere sjukefråværet på 5 %. Men dette betyr ikkje at einingane må ha same målsetjing. Einingane kan godt ut i frå egne føresetnader gjere vedtak om eit endå meir ambisiøst mål. Alle LAMU/einingar er beden om å opperjonalisere mål og tiltak under kvart av dei tre delmåla i IA-avtalen. Ein styrke vil vere om verksenda sine hmt-mål

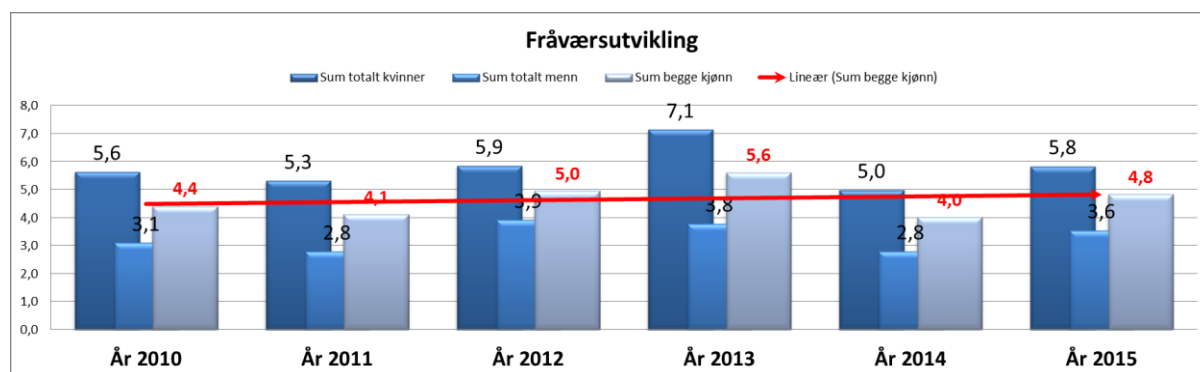
i samband med systematiske hmt-arbeide (internkontroll) vert samordna med IA-måla. Ein vil med dette oppnå å integrere IA i eininga sitt systematiske helse-, miljø- og tryggleiksarbeid.

## 5. Årsstatistikk 2015

Fråværestatistikken for 2015 viser stabilitet tett under stabiliseringsmålet som fylkeskommunen har sett til 5 %. Dette er vårt delmål 1 i IA -avtalen og eit mål fastsett i vårt overordna systematiske helse-, miljø- og tryggleiksmål.

Årstabell 2015										
Br.	Org.	Mogelege dagsverk netto	Eigenmeldte fråvær dagsverk	Sjukmeldte 1-3 dagar tal tilfelle	Fråvær 1-3 dagsverk	Fråvær 4-16 dagsverk	Fråvær 17-56 dagsverk	Fråvær >56 dagsverk	Totalt fråvær dagsverk	Fråværs prosent
Kvinner	Sentraladm.	22128,9	164,9	1017,4	166,3	344,3	524,2	147,5	1182,3	5,3
Menn	Sentraladm.	26489,7	144,2	814	116,4	275,3	335,9	230,6	958,2	3,6
<b>Sum Totalt</b>	<b>Sentraladm.</b>	<b>48618,6</b>	<b>309,1</b>	<b>1831,4</b>	<b>282,7</b>	<b>619,6</b>	<b>860,1</b>	<b>378,1</b>	<b>2140,5</b>	<b>4,4</b>
Kvinner	Opplæring	115096,7	758,5	6253,9	743,5	1477,4	3610,9	1180,5	7012,3	6,1
Menn	Opplæring	97510,7	452,2	3017,1	413,6	758,7	1525	772,1	3469,3	3,6
<b>Sum Totalt</b>	<b>Opplæring</b>	<b>212607,4</b>	<b>1210,7</b>	<b>9271</b>	<b>1157,1</b>	<b>2236,1</b>	<b>5135,9</b>	<b>1952,6</b>	<b>10481,6</b>	<b>4,9</b>
Kvinner	Tannhelse	20888,3	222,1	840,1	215,6	327,9	497,1	21,5	1062,2	5,1
Menn	Tannhelse	3508,4	26,5	130	26,5	31	49	50	156,5	4,5
<b>Sum Totalt</b>	<b>Tannhelse</b>	<b>24396,7</b>	<b>248,6</b>	<b>970,1</b>	<b>242,1</b>	<b>358,9</b>	<b>546,1</b>	<b>71,5</b>	<b>1218,7</b>	<b>5,0</b>
Kvinner	Andre	6325,3	79,3	266,8	70,2	168,9	107	0	346,1	5,5
Menn	Andre	2019,7	10,5	5,2	10,5	0	5,2	0	15,7	0,8
<b>Sum Totalt</b>	<b>Andre</b>	<b>8345</b>	<b>89,8</b>	<b>272</b>	<b>80,7</b>	<b>168,9</b>	<b>112,2</b>	<b>0</b>	<b>361,8</b>	<b>4,3</b>
<b>Sum totalt kvinner</b>		<b>164439,2</b>	<b>1224,8</b>	<b>8378,2</b>	<b>1373,6</b>	<b>2498,4</b>	<b>4362,5</b>	<b>1349,5</b>	<b>9602,9</b>	<b>5,8</b>
<b>Sum totalt menn</b>		<b>129528,5</b>	<b>633,4</b>	<b>3966,3</b>	<b>725,9</b>	<b>1125,6</b>	<b>1809,8</b>	<b>969,6</b>	<b>4599,7</b>	<b>3,6</b>
<b>SUM</b>		<b>293967,7</b>	<b>1858,2</b>	<b>12344,5</b>	<b>1762,6</b>	<b>3383,5</b>	<b>6654,3</b>	<b>2402,2</b>	<b>14202,6</b>	<b>4,8</b>

Tabell 6) Årstabell 2015 – årsoversikt frå sektorane, Sentraladm., Opplæring, Tannhelse og gruppa Andre.



Grafikk 3) Fråværsutvikling i ein femårs periode – 2010 til 2015

## 6. Konklusjon/tilråding

Registreringane det fjerde kvartalet (4,9 %) viste at vi låg i gjennomsnitt 0,1 prosentpoeng under stabiliseringsmålet på 5 %. Årsstatistikken (4,8 %) og trenden over tid viser stabilitet på eit høvesvis lågt nivå.

Fylkesrådman opprettheld kravet til at einingar med registret kvartalsfråvær på eller over 6 % rapporter etter den gjevne malen. Fylkesrådman rår til at hovudsamarbeidsutvalet tek statistikken over sjukefråværet til orientering og ber einingane følgje opp dei sjukmelde og arbeide for å identifisere årsaker og finne mottiltak til fråvær som kan vere arbeidsmiljørelaterte.