



Fylkesmannen i Sogn og Fjordane  
Njøsavegen 2  
6863 LEIKANGER

Dykkar referanse:

Sakshandsamar:  
Liv Janne Bell Jonstad  
Tlf. 57612659

Vår referanse:  
18/1519-2-LJB-  
FE - 140

Dato:  
24.05.2018

## Kommuneplanen sin samfunnsdel 2018 - 2030. Offentleg ettersyn

Planutvalet har i møte 24.05.18 gjort vedtak om å leggje planforslag til kommuneplanen sin samfunnsdel 2018 – 2030 ut til offentlig ettersyn i samsvar med plan – og bygningslova § 11 – 14. Vedtaket vert kunngjort i Firda og på kommunen si nettside.

Utleggingsperiode: 25.05.18 – 06.07.18

Kommuneplanen er Førde kommune sin overordna plan for samfunnsutvikling og arealspørsmål. Kommuneplanen sin samfunnsdel skal vere både heilskapleg og langsiktig. Planen gjev føringar for kommunen si verksemd og klargjer rolla som kommunen vil ha i samband med utvikling av Førde kommune som samfunn og organisasjon.

Planforslaget er lagt ved til epostmottakarar av dette brevet. Dokumenta er også tilgjengeleg i pdf-format på Førde kommune si nettside: [www.forde.kommune.no](http://www.forde.kommune.no) under kunngjering.

Eventuelle merknader til planen skal sendast til Førde kommune, Postboks 338, 6802 Førde, eller som epost: [postmottak@forde.kommune.no](mailto:postmottak@forde.kommune.no)

Merknadsfristen er sett til 06.07.18

Med helsing

Liv Janne Bell Jonstad  
Sakshandsamar

Dette brevet er elektronisk godkjent av Førde kommune om det ikkje er signert.

**Vedlegg:**  
Kommuneplanen sin samfunnsdel 2018-2030



Førde kommune



*Kommuneplanen sin samfunnsdel 2018 – 2030*

*- høyringsutkast*

*Førde kommune – Ei drivkraft med menneska i sentrum*

[www.forde.kommune.no](http://www.forde.kommune.no)



## Føreord

Førde som samfunn og kommune går spanande tider i møte – ikkje berre skal vi slå oss saman med Gaular, Jølster og Naustdal og bli Sunnfjord kommune frå 01.01.2020, men vi blir også ein del av ein større region når Sogn og Fjordane og Hordaland slår seg saman til Vestland fylke. Kva skjer med Førde då? Kva er Førde si rolle og kven ynskjer vi å vere – både i den nye kommunen og i den nye regionen?

Vi skal framleis eitt par år framover vere eigen kommune, og vi må jobbe med å få best mogeleg vekst og utvikling i den perioden, samstundes som vi aktivt førebur oss til kommunesamanslåinga. Med visjonen vår: «Førde – ei drivkraft med menneska i sentrum» som grunnlag inviterer vi til eit breidt samarbeid om vidare utvikling av Førdesamfunnet dei næraste åra og i åra framover mot 2030.

Kommuneplanen sin samfunnsdel handlar om korleis vi ynskjer å ha det på fleire viktige område, og noko av det som må gjerast for å kome dit. Mange må engasjere seg for at vi skal få til det vi ynskjer, og fleire samfunnsaktørar må jobbe saman for at Førde skal bli endå betre. Vi håpar at du vil vere med på laget!

Det er godt å bu og arbeide i Førde – men vi vil at det skal bli endå betre og at endå fleire får lyst til å flytte hit. Folketalsvekst er naudsynt for å sikre utviklinga i Førde spesielt, men også for folketalsveksten og utviklinga i regionen generelt. Vi må framleis ha regionale tyngdepunkt med urbane preg. Førde står i ein unik posisjon i fylket til å vere eit slikt tyngdepunkt. Derfor er dette det viktigaste fokusområdet i samfunnsplanen. For å få dette til må vi skaffe fleire og meir varierte arbeidsplassar, fleire og gjerne rimelegare butilbod, samt skape eit bysentrum med urbane preg og eit godt omdømme slik at vi blir ein attraktiv kommune.

Vi er klar for å utvikle Førde og den nye kommunen dei neste åra – og vi ynskjer DEG med på laget!

Olve Grotle

Ordfører

Ole John Østenstad

Rådmann

# Innhald

1	Vegen fram til samfunnsdel .....	4
1.1	Medverknadsprosessar .....	4
1.2	Vegen vidare – frå visjon til handling .....	5
2	Overordna visjon, mål og satsingsområde .....	6
2.1	Førde mot 2030 – kva skal vi satse på? .....	6
2.2	Overordna målsetting og ambisjonar .....	6
2.3	FN sine mål for ei berekraftig utvikling .....	7
2.4	Fokusområde .....	9
2.5	Oppbygging av planen .....	9
3	Førde – ei drivkraft for regionen! .....	11
3.1	Førde i vekst .....	11
3.2	Førde – eit berekraftig samfunn tilpassa klimaendringane .....	13
3.3	I Førde har vi varierte arbeidsplassar, gode utdanningstilbod og er attraktive for nyetablerarar .....	15
3.4	Førde er kjent som ein kompakt by med urbane kvalitetar, pulserande kulturliv og internasjonalt mangfald .....	18
4	Førde – for menneske i alle livets fasar! .....	20
4.1	I Førde har alle ein god stad å bu! .....	20
4.2	I Førde er vi aktive og har ei meiningsfull fritid .....	22
4.3	I Førde har vi trygge og gode oppvekstvilkår .....	24
4.4	I Førde er vi godt rusta til å møte endringane i folkesamansetnad .....	27
5	Førde kommune – ein berekraftig og utviklingsorientert organisasjon! .....	29
5.1	Førde kommune - ei drivkraft i utvikling av berekraftige og gode tenester .....	29
6.2	Førde kommune – ein attraktiv, inkluderande og god arbeidsplass .....	31
6	Føringar for kommuneplanen sin handlingsdel .....	33

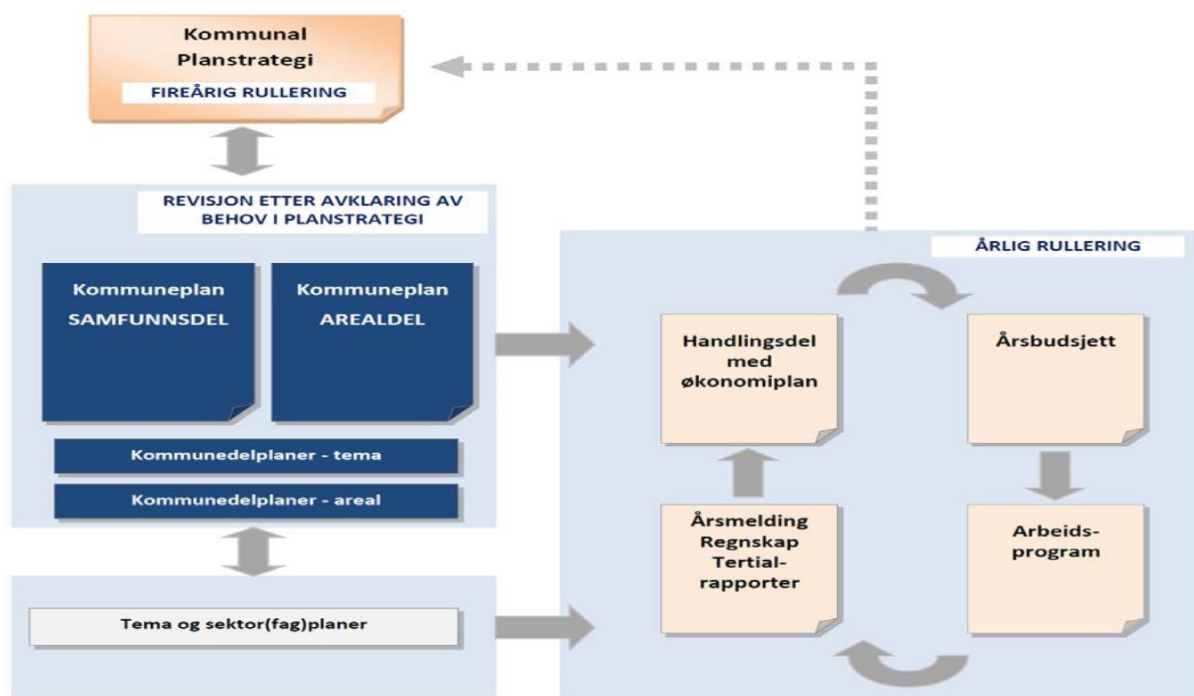
# 1 Vegem fram til samfunnsdel

Kommuneplanen er kommunen sitt overordna strategiske styringsdokument og fortel kva målsettingar vi har for å få til utvikling i kommunen. Kommuneplanen inneheld ein samfunnsdel og ein arealdel. Planen vert utarbeidd for ein 12-årsperiode og kan reviderast kvart 4 år. I kommuneplanen må vi ta omsyn til både kommunale, regionale og nasjonale mål og interesser. Dokumentet «Nasjonale forventningar til regional og kommunal planlegging» ligg til grunn for arbeidet med kommuneplanen.

Kommuneplanen sin samfunnsdel skal vere både heilskapleg og langsiktig. Planen skal leggje føringar for kva kommunen skal gjere dei komande åra, og kva rolle kommunen skal ha med tanke på utvikling av Førde kommune som samfunn og organisasjon. Arealdelen til kommuneplanen byggjer på samfunnsdelen. I motsetning til arealdelen, er likevel ikkje samfunnsdelen juridisk bindande.

Førde kommune som organisasjon følgjer opp samfunnsdelen gjennom arealdelen, meir konkrete kommunedelplanar for tema og sektorar og gjennom handlingsdelen. Økonomiplanen i Førde kommune er kommuneplanen sin handlingsdel, og viser korleis planen skal følgjast opp i fireårsperioden. Økonomiplanen vert revidert årleg.

Kommuneplanprosessen kan skjematisk framstillast slik:



## 1.1 Medverknadsprosessar

Kapitel 5 i plan- og bygningslova set krav til medverknad i planlegginga. Gjennom heile planarbeidet skal vi leggje til rette for ein open, brei og tilgjengeleg medverknadsprosess. Denne bør inkludere lokalsamfunnet og skape grunnlag for dialog med organiserte så vel som uorganiserte interesser.

Vi må utarbeide ny kommuneplan når Sunnfjord kommune vert etablert. Det var derfor vedteke i planprogrammet at vi denne gongen skulle ha ei enkel rulling av kommuneplanen. Omfanget av medverknadsprosessane vart derfor tilpassa dette.



Vi har i prosessen hatt administrativ medverknad med einingsleiarane i Førde kommune og møte med politikarane i bystyret. I staden for folkemøte har vi hatt ei spørjeundersøking på nett om kva som er bra med å bu i Førde. Undersøkinga blei publisert via heimesida til kommunen, samt kommunen si facebookside. Vi fekk inn 143 svar. I tillegg medverka vi til arrangementet «Rom for ord» 08.01.18 på Førde bibliotek der temaet var «Korleis vert Førde sentrum sjåande ut i framtida - når fylket går i oppløysing og storkommunen veks?» På dette arrangementet møtte det 70-80 personar.

Vi har vore opptekne av å ta med oss det som er gjort av utviklings- og planarbeid tidlegare, og vi har hatt dialog med Sunnfjord Utvikling som har arbeidd med Strategisk Næringsplan for Sunnfjord i same tidsrom. Dei har intervjua mange aktørar i næringslivet, og desse innspela har vi tatt med oss i arbeidet med kommuneplanen. Målsettingar i gjeldande temaplanar som t.d. helse- og omsorgsplan, oppvekstplan og kulturminneplan er tatt omsyn til.

## 1.2 Vegen vidare – frå visjon til handling

Mange av innspela frå medverknadsprosessane vil først kome fram i kommuneplanen sin handlingsdel og andre prosessar i organisasjonen. I samfunnsplanen fokuserer vi på overordna målsettingar og vegval for dei neste 12 åra. Desse skal, som nemnt, tydeleggjerast gjennom kommuneplanen sin arealdel, og vidare gjennom ein handlingsdel med tilhøyrande økonomiplan. Handlingsdelen vert konkretisert gjennom kommunen sitt årsbudsjett og handlingsplanar/tiltaksplanar. Intensjonen er at mål og tiltak for kvart år er ein del av ein «raud tråd» som heng saman med overordna mål frå samfunnsdelen.



Figur 1 Nokre av bystyret sine innspel til Førdesamfunnet sin omdømmepakke

## 2 Overordna visjon, mål og satsingsområde

Førde kommune sin visjon: «Førde kommune – ei drivkraft med menneska i sentrum» er grunnlaget for samfunnsplanen. Visjonen vart opphavleg vedteken for organisasjonen Førde kommune, men er etter kvart blitt innarbeidd som visjon for Førde som samfunn. Denne visjonen held vi fast på fram til vi blir ein del av Sunnfjord kommune.

### 2.1 Førde mot 2030 – kva skal vi satse på?

Samfunnsplanen gjev føringar for kommunen si verksemd og tydeleggjer rolla som kommunen skal ha i samband med utvikling av Førde kommune som samfunn og organisasjon. § 11.2 i Plan- og bygningslova krev likevel ikkje at samfunnsdelen skal vere ein altomfattande plan. Det er ikkje noko mål at samfunnsdelen er eit oppslagsverk der det står alt om alt, men det er viktig at politiske prioriteringar kjem tydeleg fram. Samfunnsdelen skal vere eit fokusert og handlingsretta dokument som peikar ut nokre prioriterte satsingsområde.

Vi har valt å byggje vidare på dei fokusområda som ligg i gjeldande samfunnsplan då vi meiner desse framleis er aktuelle og sentrale. Vi har spissa satsingane og tiltaka våre ut i frå følgjande spørsmål: Kva må Førde som kommune og samfunn gjere for å møte dei mest sentrale utfordringane vi ser i dag? Gjennom arbeid med statistikk og utviklingstrekk for Førde kommune, har vi i planarbeidet peika på 3 sentrale utfordringar:

- 1) Korleis sikre ynskt folketalsvekst?
- 2) Korleis auke Førde sin bustadattraktivitet?
- 3) Korleis styrkje Førde si rolle som drivkraft når vi no går inn i ny kommune og ny blir ein del av eit endå større fylke?

I tillegg ser vi også at sysselsettingsveksten ikkje er så høg som vi ynskjer, og må jobbe vidare med å auke denne.

### 2.2 Overordna målsetting og ambisjonar

Visjonen vår «Førde – ei drivkraft med menneska i sentrum» ligg til grunn for arbeidet vårt, og målsetjinga for kommunen er å ha vekst i folketal og sysselsetjing ved å utvikle samfunnet gjennom:

- *Samanhengande og variert bu- og arbeidsmarknad*
- *Gode oppvekst- og fritidstilbod*
- *Mangfald i utdanning og kompetanse*
- *Gode helsetilbod*
- *Å vere eit kulturelt tyngdepunkt*
- *Å styrke det regionale senteret Førde*
- *Fysisk utforming med vekt på estetikk og universell utforming*

For å få dette til er det også viktig at vi har ein infrastruktur som byggjer opp under desse punkta.

Med utgangspunkt i dette, vidarefører vi **overordna målsetting** frå gjeldande samfunnsplan:

**Fram mot 2030 skal Førde ha ein årleg folketalsvekst på minimum 1,5 % og ein sysselsettingsvekst som ligg minst på landssnitt.**

Dette inneber at Førde bør passere minst 15500 innbyggjarar i 2030. Både i 2016 og 2017 var folketalsveksten i Førde på 0,6%, så vi har ei utfordring å strekkje oss etter. Framskrive folkemengd i Førde etter SSB sitt hovudalternativ med middels vekst er i 2030 på 14 523 innbyggjarar.

Når det gjeld sysselsettingsvekst ligg vi også noko lågare enn vi ynskjer. Førde hadde ein markant vekst frå 2013 til 2014 med ca. 160 sysselsette. Vi fekk så ein nedgang i 2015 og 2016 slik at vi i 2016 hadde 100 færre sysselsette enn i 2014. Vi fekk så ein ny vekst frå 2016 til 2017 med 100 sysselsette slik at vi er på same nivå som i 2014 med 9434 sysselsette i Førde. Dette svarar til ein vekst frå 2016 til 2017 på ca. 1,1 %, medan landsnittet i same periode var på 1,3 %.

## 2.3 FN sine mål for ei berekraftig utvikling

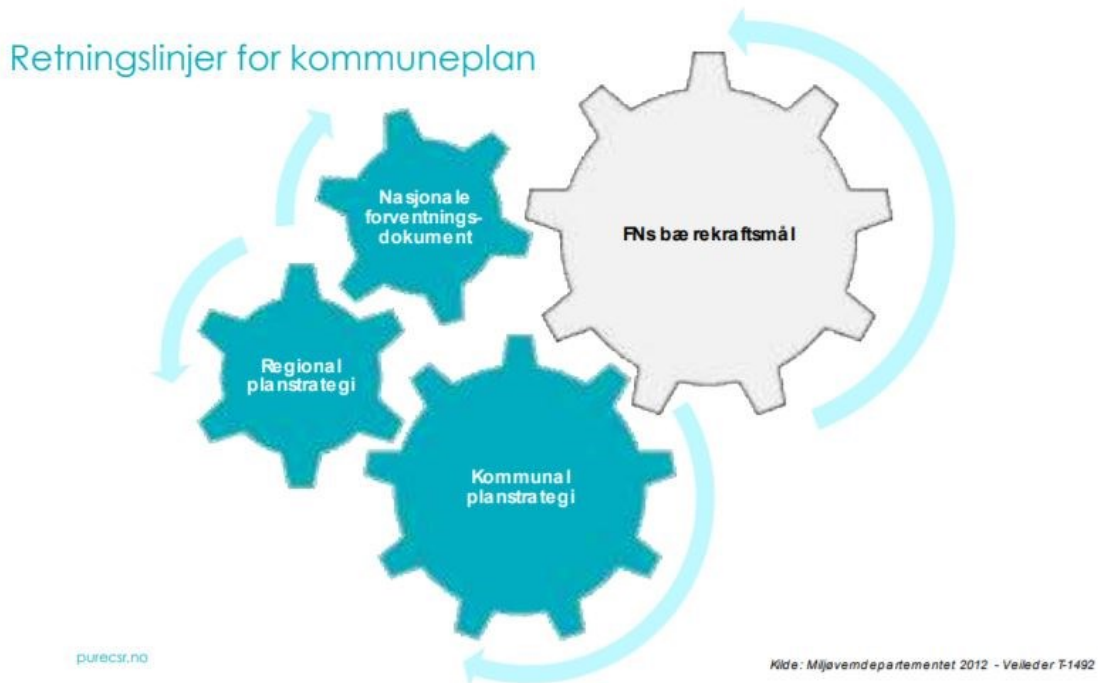
Ei berekraftig utvikling handlar om å tilfredsstille behov vi har i dag, utan å øydeleggje for komande generasjonar sine mogelegheiter til å tilfredsstille sine framtidige behov. FN's medlemsland har vedteke 17 globale felles mål for ei berekraftig utvikling og desse blir førande for norsk utviklingspolitikk fram mot 2030. Dei nye berekraftsmåla ser miljø, økonomi og sosial utvikling i samanheng, og er ein felles plan for korleis vi kan utrydde fattigdom, utjamne sosiale ulikskapar og stoppe klimaendringane innan 2030.



Figur 2 FN sine 17 globale mål for ei berekraftig utvikling

I samfunnsplanen har vi valt å ta med oss FN sine berekraftsmål som grunntanke når vi bygger vidare på satsingsområda og målsettingane våre. På denne måten får vi også med oss det globale perspektivet i samfunnsplanlegginga. Slik bygger vi også vidare på ein tankegang vi allereie har starta i nokre av temaplanane våre, der vi mellom anna har nytta sentrale artiklar i FN sin barnekonvensjon til å bygge opp oppvekstplanen vår.





**Figur 3** Ved å nytte FN sine bærekraftsmål som grunntanke, har vi med oss både eit lokalt, regional, nasjonalt og globalt perspektiv i planarbeidet.

Ei rekkje av bærekraftsmåla er allereie oppfylt på nasjonalt og lokalt nivå i Noreg, men vi har likevel noko å jobbe etter. Det sentrale blir å sjå på i kva grad måla er relevante for Førde og kva høve vi har til å påverke eller bidra til å nå desse måla. Målsettingar om til dømes god helse og utdanning ligg som grunntanke i fleire av satsingsområda våre. Folkehelselova er sentral for å sikre ei samfunnsutvikling som fremjar folkehelse, inkludert å utjamne sosiale helseskilnader. Lova løftar fram fem grunnleggjande prinsipp for folkehelsearbeidet: prinsippet om å utjamne sosiale helseskilnader, «helse i alt vi gjer», bærekraftig utvikling, føre-var og medverknad. Førde kommune har ingen eigen folkehelseplan, men har sagt at folkehelse skal liggje til grunn i alt planarbeidet.

Plan – og bygningslova slår fast at kommunane skal ta omsyn til klima ved planlegging, og at det skal utarbeidast planar som reduserer energibehov og transportbehov. Kommunane skal ha tiltak for å møte klimautfordringane, stoppe tapet av det biologiske mangfaldet, og sikre folk tilgang til friluft- og rekreasjonsområde. Dei 4 kommunane som blir Sunnfjord kommune held på å lage ein felles plan for klimatilpassing. Denne skal vere ferdig i løpet av hausten 2018 og blir sentral når det gjeld kommunane sine tiltak knytt til dette temaet i åra framover.

Det er likevel viktig å sikre eit bærekraftig samfunn der vi også tar omsyn til klimaendringane, og med utgangspunkt i FN sine bærekraftsmål har vi derfor valt å ta dette inn som eit nytt satsingsområde i planen for å synleggjere at dette er noko vi meiner er viktig.

## 2.4 Fokusområde

For å nå det overordna målet i samfunnsplanen, har vi 3 fokusområde som vi meiner er sentrale for å oppnå vekst. Til kvart av fokusområda er det peika ut kva vi skal satse på for å nå fokusmåla i 2030:

	Fokusområde:	Dette satsar vi på:
Førde som samfunn	Førde – ei drivkraft i regionen	<ul style="list-style-type: none"><li>• Førde i vekst</li><li>• Førde – eit berekraftig samfunn tilpassa klimaendringane</li><li>• I Førde har vi varierte arbeidsplassar, gode utdanningstilbod og er attraktive for nyetablerarar</li><li>• Førde skal vere kjent som ein kompakt by med urbane kvalitetar, pulserande kulturliv og internasjonalt mangfald</li></ul>
	Førde – for menneske i alle livets fasar	<ul style="list-style-type: none"><li>• I Førde har alle ein god stad å bu</li><li>• I Førde er vi aktive og har ei meningsfull fritid</li><li>• I Førde har vi trygge og gode oppvekstvilkår</li><li>• I Førde er vi godt rusta til å møte endra folkesamansetnad</li></ul>
Førde som organisasjon	Førde kommune – ein berekraftig og effektiv organisasjon	<ul style="list-style-type: none"><li>• Førde kommune - ei drivkraft i utvikling av berekraftige og gode tenester</li><li>• Førde kommune - ein attraktiv, inkluderande og god arbeidsplass</li></ul>

## 2.5 Oppbygging av planen

Satsingane over er konkretisert i kvart sitt delkapittel vidare i planen. Her seier vi noko om kva som er status i 2018, kva som er våre sterke sider og utfordringar, og kvar vi ynskjer å vere i 2030. Vidare følgjer det ein handlingsdel med tiltak til kvart satsingsmål. Desse tiltaka er retningsgjevande for det arbeidet vi skal gjere i åra framover. I tiltaka har vi også tydeleggjort i kva grad dei får føringar for kommuneplanen sin arealdel og kva måleindikatorar vi kan nytte for å sjå om vi har nådd måla. Måleindikatorane er ikkje utfyllande, men eksempel på korleis vi kan måle.

Satsingsområda er delvis overlappande og mange tiltak er viktige for fleire av målsettingane. Nokre av tiltaka vert derfor tatt med fleire gonger under ulike satsingspunkt. Samla sett kan det verke som mange tiltak, men det er mange i Førdesamfunnet som bidreg til å få desse tiltaka gjennomført: Fylkeskommune, statlege verksemder, næringsliv, utdanningsinstitusjonar, friviljug organisasjonsliv

m.v. er sentrale aktører i mange av tiltaka, der kommunen og politikarar bidreg gjennom samarbeid og tilrettelegging.

Kommuneplanen skal ha ei sterk kopling mellom samfunnsdel og arealdel. Samfunnsdelen gjev føringar for arealdelen mellom anna ved at den seier noko om folketalsutvikling og utbyggingsmønster. Dei konkrete føringane for arealdelen er synleggjort i handlingsdelen i planen. Sist i planen har vi eit kapittel om føringar for kommuneplanen sin handlingsdel. Kommuneplanen har eit 12-års perspektiv, medan handlingsdelen ser nærare på kva som skal prioriterast dei næraste 4 åra. Ut i frå dei tiltaka som er skissert i planen, har vi derfor valt å trekkje ut 10 tiltak som særskilt skal prioriterast dei komande 4 åra, og som vert lagt inn i handlingsdelen.



Figur 4 Vi har mykje å vere stolte av i Førde!

## 3 Førde – ei drivkraft for regionen!

Fokusområde:	Dette satsar vi på:
<b>Førde – ei drivkraft for regionen</b>	<ul style="list-style-type: none"><li>• Førde i vekst</li><li>• Førde – eit berekraftig samfunn tilpassa klimaendringane</li><li>• Førde har varierte arbeidsplassar, gode utdanningstilbod og det er attraktivt å etablere seg</li><li>• Førde er ein kompakt by med urbane kvalitetar, pulserande kulturliv og internasjonalt mangfald</li></ul>

Dei to første satsingane, Førde i vekst og Førde – eit berekraftig samfunn tilpassa klimaendringane, løftar fram kva vi ynskjer Førde skal vere i ein regional, nasjonal og global samanheng. Dei to siste satsingsområda har meir fokus på den lokale utviklinga i Førde, men som også har ringverknader for regionen rundt. Her er det mange tiltak som kommune og politikarar ikkje kan gjennomføre åleine, men krev tett samarbeid med andre sentrale aktørar som fylkeskommune, nabokommunar, statlege verksemdar, næringsliv, utdanningsinstitusjonar, frivilljuge m.v. for å få gjennomført. Førdesamfunnet må jobbe saman for å nå måla!

Dette satsar vi på:

### 3.1 Førde i vekst

Slik har vi det i 2018 :

- 13 089 innbyggjarar per 01.01.18, ca. 9430 sysselsette og 586 kvm areal
- Førde hadde ein folketalsvekst på 0,8 % i 2016 og 0,6 % i 2017.
- Vi er ein regionby med nærare 50 000 innbyggjarar innan ein times pendlaravstand, og er eit sentralt knutepunkt mellom Bergen og Ålesund.
- Førde kommune er den største kommunen i Sogn og Fjordane. Frå 01.01.2020 slår vi oss saman med Gaular, Jølster og Naustdal og blir Sunnfjord kommune.
- Fylkesutvalet i Sogn og Fjordane har stadfesta at Førde skal ha rolla som fylkessenter, og skal vere ein sentral lokaliseringsstad for offentleg-administrativ verksemd i nye Vestland fylke frå 01.01.2019.
- Vi er vertskommune for ulike statlege instansar som Helse Førde, Bufetat, Lotteri- og Stiftelsestilsynet, Konfliktrådet, Fredskorpset.
- Høgskulen på Vestlandet (HVL) har ein av fem campus i Førde med tilbod om utdanningar innan sjukepleie, ingeniør og IKT. HVL har intensjonsavtale om å bli universitet frå 2023.
- Vi er vertskommune for ulike interkommunale samarbeid som t.d. IKT, økonomi, Utviklingscenter for sjukeheimar og heimetenester, barnevern, legevakt, SMISO<sup>1</sup>

<sup>1</sup> SMISO står for Senter for incest og seksuelle overgrep

Sterke sider	Utfordringar
<ul style="list-style-type: none"> <li>Fylkessenterrolle og vertskommunerolle</li> <li>Breitt spekter av tilbod innan handel, næring og kultur.</li> <li>Transportmessig knutepunkt mellom Bergen og Ålesund</li> <li>Innbyggjarar med høg kompetanse</li> <li>Varierte arbeidsplassar</li> <li>Kort avstand til det meste</li> <li>Nærleik til natur- og friluftsområde</li> <li>Nye Sunnfjord kommune er allereie ein integrert bu- og arbeidsmarknad</li> <li>Nynorsk medieby og aktiv pådrivar for nynorsksatsinga</li> </ul>	<ul style="list-style-type: none"> <li>Skape eit betre omdømme</li> <li>Nå ynskt folketalsvekst og sysselsettingsvekst</li> <li>Korleis halde på vår posisjon som eit regionalt tyngdepunkt når vi vert ein del av ein større region?</li> <li>Låg bustadattraktivitet, høge bustadprisar og for lite variert bustadmarknad</li> <li>Skape gode nok vegløyningar i høve vekst</li> <li>Styrke kollektivtilbodet for å redusere veksten i biltrafikk</li> <li>Styrke Helse Førde si rolle som sentralsjukehus</li> <li>Etablere eit endå større utdanningsmiljø i Førde</li> </ul>

#### Slik vil vi ha det i 2030:

- Førde er ein attraktiv stad å busetje seg og vi har ein gjennomsnittleg folketalsvekst på 1,5 %
- Førde har styrka og utvikla seg ytterlegare som tyngdepunkt innan handel, kultur, oppleving, kompetanse, utdanning, privat og offentlege næringsliv.
- Høgskulen på Vestlandet har fått status som universitet.
- Førde har ein sysselsettingsvekst som minimum ligg på landsnitt og Sunnfjord næringspark er godt etablert på Moskog.
- Førde vidaregåande skule er etablert på Øyrane.
- Vi har eit robust og fleksibelt vegnett som sikrar stabil og smidig trafikkavvikling i og kring Førde sentrum med godt utbygde sykkelveggar og –stiar, og arbeidet med omlegging av E39 utanfor Førde sentrum er godt i gang.

#### Slik gjer vi det:

Tiltak	Føringar for kommuneplanen sin arealdel	Aktuelle måleindikatorar
Utarbeide ein omdømmestrategi for Førde og Sunnfjord kommune		Folketalsvekst Bustadattraktivitet Sysselsettingsvekst Vekst i studieplassar Turisme Tal positive medieoppslag
Sikre attraktive areal til bustadbygging i heile kommunen	Sikre areal til tomteutbygging, både einebustad og andre husvære	Tal bustader som vert bygd Folketalsvekst Tilpassa bustader for unge og eldre



Tiltak	Føringar for kommuneplanen sin arealdel	Aktuelle måleindikatorar
Arbeide aktivt for å utvikle Førde med tenestetilbod, utdanningstilbod og arbeidsplassar	Sikre areal til offentleg og privat tenesteyting sentralt i regionsenteret	Tal sysselsettingsplassar – offentleg og privat Tal servicetilbod Tal studentar Universitetsstatus
Bidra med å følgje opp prosjekta som er starta gjennom byregionprogrammet: Tillitsprosjektet, Tettstadutviklingsprosjektet, Strategisk Næringsplan, Rural Turisme og Internasjonalisering.		Attraktivitetspyramiden Folketalsvekst Sysselsettingsvekst
Styrke Førde og regionen rundt som stad for større arrangement og utvikle fleire arenaer og møteplassar for kultur, idrett, oppleving og rekreasjon.	Sikre areal til natur, kultur- og idrettsføremål	Tal større arrangement innan ulike deler av samfunns- og arbeidslivet, samt idrett og kultur
Fullføre Førdepakken og vidareføre Sykkelprosjektet for å sikre gode nok vegløyningar både for køyrande, syklande og gåande.	Sikre areal til utbygging, gang- og sykkelvegnett, og til sykkelparkering. Sikre areal til trygge barnehage- og skuleveggar	Statistikk over miljøvenleg transportmiddelbruk Tal km med sykkelveg Trafikktejing Statistikk over tal syklande/gåande
Arbeide for å flytte E39 utanfor Førde sentrum	Sikre areal til ny trase for E39	Trafikktejing
Arbeide for å styrke det kollektive transporttilbodet i og rundt Førde		Tal reisande med kollektiv transport
Etablere Sunnfjord kommune i tråd med intensjonsavtalen		Ny kommune er etablert i tråd med målsettingane i intensjonsavtalen
Styrke Førde lufthamn sin posisjon som flyplass for regionen		Tal flyavgangar Tal passasjerar
Bidra til å styrke rolla til Førde sentralsjukehus	Sikre areal til utbygging	Tal arbeidsplassar Tal sengeplassar og polikliniske konsultasjonar

Dette satsar vi på:

### 3.2 Førde – eit berekraftig samfunn tilpassa klimaendringane

Kommunen har eit ansvar for å sikre allmenn tilgang til grunnleggjande behov som tryggjer bustad, transport og grøntområde på ein berekraftig måte. Ei berekraftig by- og samfunnsutvikling er grunnleggjande for å nå dei resterande berekraftsmåla til FN. Mange av satsingsområda i samfunnsplanen støttar opp om dette, men vi har også eit ansvar for å sikre at innbyggjarane og kommunen sitt areal er best mogeleg rusta for å tilpasse seg klimaendringane og redusere konsekvensane av desse. Det er forventa at Førde vert råka av eit varmare og våtare klima med meir ekstremvær. Mykje nedbør over tid gir auka risiko for mellom anna flaum og skred, som kan få konsekvensar for heimane våre, naturressursane og landbruksnæringa. For å sikre god

samfunnstryggleik og beredskap er det viktig at kommunen har oversikt over kva type hendingar som kan skje i kommunen, og har beredskapsplanar for å sikre tryggleiken om det skulle skje noko.

#### Slik har vi det i 2018 :

- Førde er i ferd med å realisere fleire infrastrukturtiltak som skal sikre ei berekraftig utvikling, t.d. Førdepakken, Sykkelbyen og etablering av fjordvarme
- Førde samarbeider med Jølster, Gaular og Naustdal om ein felles plan for klimaomstilling som skal vedtakast i løpet av 2018.
- Vi har oppdaterte beredskapsplanar og gjennomfører jamlege øvingar
- Vi har beredskap for naudstraum ved straumbrot ved sentrale institusjonar i kommunen
- Felles ROS-analyse med kommunane Gaular, Jølster og Naustdal

Sterke sider	Utfordringar
<ul style="list-style-type: none"> <li>• Førdepakken</li> <li>• Sykkelbyen</li> <li>• Fjordvarmeprosjektet</li> <li>• Innbyggjarar med høgt utdanningsnivå</li> <li>• Oppdatert ROS-analyse</li> <li>• Gode partnerskap innan beredskap, inkl. brann, med kringliggjande kommunar</li> <li>• Flaumsonekart</li> </ul>	<ul style="list-style-type: none"> <li>• Klimaendringar med auka ekstremvær med fare for flaum og ras</li> <li>• Sikre tilgang til grunnleggjande behov som trygg bustad, trygge møteplassar, trygg transport til overkomelege prisar (tilgang for alle).</li> <li>• Sikre tilstrekkeleg kunnskap hjå innbyggjarane for kva som må til for å sikre berekraftig utvikling</li> <li>• Alvorlege hendingar ved større arrangement i kommunen</li> <li>• Følgjekonsekvensar ved at sjukehuset er plassert i kommunen</li> <li>• Liten grad av kjeldesortering i renovasjonsordninga</li> </ul>

#### Slik vil vi ha det i 2030:

- FN's bærekraftsmål er førande prinsipp for utvikling og vekst i Førde
- Innbyggjarane i Førde har generelt god kunnskap om kva som må gjerast for å sikre berekraftig utvikling
- Vi har oppdaterte beredskapsplanar basert på risiko- og sårbarheitsanalyser

#### Slik gjer vi det:

Tiltak	Føringar for kommuneplanen sin arealdel	Aktuelle måleindikatorar
Implementere FN's bærekraftsmål i arbeidet med utvikling av organisasjonen og Førdesamfunnet	Sikre infrastruktur som bidrar til å fremje berekraftig utvikling	
Følgje opp tiltaka i interkommunal plan for klimaomstilling		Grad av måloppnåing i planen

Tiltak	Føringar for kommuneplanen sin arealdel	Aktuelle måleindikatorar
Bidra til å sikre allmenn tilgang til grunnleggjande behov som trygg bustad, trygge møteplassar, trygg transport og grøntområde på ein berekraftig måte og til overkomelege prisar	Sikre areal til bustad, møteplassar, transport og grøntområde Bidra til bustadsosialt fokus i bustadplanlegginga	Tilgang på bustader, møteplassar og grøntområde Bustadprisar
«Utdanning for berekraftig utvikling» står sentralt i utdanningsinstitusjonane		Innbyggjarundersøking
Arbeide systematisk og heilskapleg med samfunnstryggleik i samfunnet generelt og på tvers av sektorar/tenesteområde med relevante beredskapsaktørar	Avklare kar det er mogeleg å ha utbygging som er sikker frå flaum/overvatn etc.	



Figur 5 Førde bystyre sitt mentometer om kva som skal til for å auke næringsattraktiviteten

Dette satsar vi på:

### 3.3 I Førde har vi varierte arbeidsplassar, gode utdanningstilbod og er attraktive for nyetablerarar

Slik har vi det i 2018 :

- Førde er sentrum for bu- og arbeidsplassar i regionen og vi har ca. 9430 sysselsette der ca. 1/3 pendlar inn til kommunen frå andre kommunar.
- Aukande omsetning i handel per innbyggjar (eksl. motorkøytøøy). I 2017 var den på kr. 151 492 per innbyggjar – dette er kr. 3412 meir enn i 2015.
- Ca. 5500 av arbeidsplassane er i privat sektor
- Førde sentralsjukehus er den største arbeidsplassen i kommunen

- Høgskulen på Vestlandet, avdeling Førde har samla ca. 1000 sjukepleie-, ingeniør- og deltidsstudentar og eit aktivt forskingsmiljø. I tillegg har vi Fagskulen i Førde som tilbyr høgare utdanning til personar med fagbrev.
- Vi er vertskommune for Hafstad vidaregåande skule og Mo og Øyrane vidaregåande skule med ca. 1000 skuleplassar og 250 tilsette. Sunnfjord folkehøgskule er også lokalisert i Førde.
- Som vertskommune for Lotteri- og stiftelsestilsynet, Fredskorpset, høgskule, sentralsjukehus, fylkeskommune, fylkesmann, bank og forsikring kan vi tilby variererte mogelegheiter innan forvaltningskompetanse.
- 

Sterke sider	Utfordringar
<ul style="list-style-type: none"> <li>• Mange arbeidsplassar i høve folketal</li> <li>• Store statlege verksemder med kompetansearbeidsplassar</li> <li>• Eit veksande gründermiljø, særskilt innan finans- og IT</li> <li>• Nye Sunnfjord kommune er allereie ein integrert bu- og arbeidsmarknad</li> <li>• Sjukepleie- og ingeniørstudentane scorar høgt på trivsel</li> <li>• Høgt utdanningsnivå blant innbyggjarane – 37 % av dei sysselsette har høgare utdanning</li> <li>• Nye teknologiklynger er under etablering</li> <li>•</li> </ul>	<ul style="list-style-type: none"> <li>• Vi må jobbe hardare for å få same vekst som tidlegare</li> <li>• Nedgang i tal arbeidsplassar innan handel</li> <li>• Endringar knytt til klimaomstilling, kundebehov og digitalisering krev nye måtar å tenkje på (i t.d. bilbransjen)</li> <li>• Auka bruk av netthandel</li> </ul>

#### Slik vil vi ha det i 2030:

- Førde er framleis eit sentralt regionsenter for handel mellom Bergen og Ålesund.
- Vi har vekst i tal arbeidsplassar og studieplassar.
- Alle innbyggjarar i Førde har god dekning for mobil og internett.
- Mange av våre næringsverksemder er etablert i geografiske klynger, og Sunnfjord næringspark er godt etablert.
- Eige profesjonsuniversitet HVL gjennom Campus Førde.
- Førde vidaregåande skule på Indre Øyrane er, saman med Fagskulen, HVL og teknologimiljøet eit kraftsenter for utdanning, innovasjon og FOU.

#### Slik gjer vi det:

Tiltak	Føringar for kommuneplanen sin arealdel	Aktuelle måleindikatorar
Bruke strategisk næringsplan for Sunnfjord som styrande verktøy for tiltak og prioriteringar	Sikre areal i tråd med tiltaka i planen	
Bidra til å styrke Sunnfjord Utvikling AS som det sentrale nærings- og tiltaksapparatet til Førde, Gaular, Jølster og Naustdal		Vekst i sysselsetting

Tiltak	Føringar for kommuneplanen sin arealdel	Aktuelle måleindikatorar
Set av areal slik at fleire bedrifter kan få høve til å lokalisere seg i klynger og stimulere til nyetableringar	Sikre areal til næring	Tal nyetableringar
Vidareutvikle Sunnfjord næringspark	Areal er allereie regulert	Tal næringar etablert på Moskog/utnytting av kapasitet
Leggje til rette for at det kan byggjast fleire lokale kompetansearbeidsplassar	Sikre areal til off/privat tenesteyting	Tal kompetansearbeidsplassar
Aktivt medverke til å utvikle Høgskulen på Vestlandet sin posisjon i Sunnfjord og styrke samhandlinga med fagutdanningane		Tal phd- studie Tal masterstudie Tal forskingssamarbeid Tal studentar Studentbarometeret (trivsel)
Samarbeider med fylkeskommunen for å etablere og vidareutvikle Førde vidaregåande skule		Tal elevar/studentar
Satse på entreprenørskap i skulane		
Leggje til rette for digital infrastruktur i heile kommunen	Avklare eventuelle korridorar for infrastruktur	Dekningsgrad for breiband/fiber
Oppretthalde kulturlandskapet gjennom å leggje til rette for aktiv drift og ta vare på verdifullt landsbruksareal	Sikre areal til utvikling av jordbruk og skogbruk	Areal i bruk Tal bruk



Figur 6 Politikerane sitt mentometer for kva som kan bidra til å auke attraktiviteten til Førde



Dette satsar vi på:

### 3.4 Førde er kjent som ein kompakt by med urbane kvalitetar, pulserande kulturliv og internasjonalt mangfald

«Finn du ikkje det du treng i Førde, så er det ikkje sikkert du treng det!»

Slik har vi det i 2018 :

- Førde er det største handelssenteret mellom Bergen og Ålesund, og årsomsetninga i varehandelen er mellom dei høgaste i landet per innbyggjar.
- Førde er kulturell motor i Sunnfjord og har eit breitt spekter av servicetilbod.
- Vi arrangerer årleg Førde internasjonale folkemusikkfestival som er Skandinavias største festival for akustisk verdsmusikk med om lag 300 artistar og ca. 26 000 besøkande.
- I 2018 budde det i Førde om lag 1450 personar med innvandrarbakgrunn fordelt på heile 69 nasjonar
- Vi er vertskommune for regionale kulturinstitusjonar som t.d. Sogn og Fjordane Teater og Sogn og Fjordane kunstmuseum.

Sterke sider	Utfordringar
<ul style="list-style-type: none"><li>• Ein institusjonell «kulturklynge» med nærare 100 arbeidsplassar</li><li>• Stort nok til å gje mangfald, men lite nok til å gje tryggleik, nærleik og oversikt</li><li>• Gode småbykvalitetar: kort avstand heim – arbeid – skule, variert tilbod av service, tenester og kulturtilbod saman med vakkert naturlandskap</li><li>• Førdehuset og Hafstadparken som sentrale arenaer for idrett og kulturliv</li><li>• Førdefestivalen</li></ul>	<ul style="list-style-type: none"><li>• Omdømmebygging</li><li>• Endå betre integrering av innvandrarar</li><li>• Korleis skape ein Førdeidentitet med ein by som i stor grad er prega av innflyttarar?</li><li>• Låg tettleik av bygg og innbyggjarar i sentrum</li><li>• Sentrum prega av bilbasert infrastruktur</li></ul>

Slik vil vi ha det i 2030:

- Førde har utvikla eit endå breiare spekter av handels-, service og kulturtilbod
- Førde er vertsby for større nasjonale og internasjonale samfunns-, kultur- og idrettsarrangement
- Førde sin identitet utløyser positive mentale bilete og kjensler både hos førdianaren og den som vitjar byen vår!
- Førde står fram som ein kompakt by med med gode byrom og grønne korridorar
- Vi er ein by med internasjonalt mangfald og god integrering
- Innbyggjarane i Førde er godt kjende med Førde si historie og sentrale kulturminne

Slik gjer vi det:

Tiltak	Føringar for kommuneplanen sin arealdel	Aktuelle måleindikatorar
Følgjer opp tiltaka i sentrumsstrategien	Utarbeide ein sentrumsplan	Aktivitet i sentrum
Jobbe for godt samarbeid mellom kommune og alle friviljuge lag og organisasjonar i kommunen		
Styrke Førde og regionen rundt som stad for større arrangement og utvikle fleire arenaer og møteplassar for kultur, idrett, oppleving og rekreasjon.	Vurdere om dette har arealmessig konsekvens Leggje inn overordna politikk i føresegner	Tal arrangement og festivalar
Legg til rette for god integrering av innvandrarak		Folketalsvekst Tal innvandrarak
Byggje ut og utvikle Førde kulturskule		Tal elevar med kulturskuletilbod
Leggje til rette for eit breiare kultur- og fritidstilbod, som stimulerer til at fleire kan delta	Universell utforming	
Samarbeide med musea i Sogn og Fjordane, fylkeskommunen, lag og organisasjonar om formidling av lokal kunst- og kulturhistorie, samt kulturminne		Måloppnåing i kulturminneplan Kulturminneløyper Tal besøk på musea
Tett samarbeid med Sunnfjord Utvikling for å styrke reiselivssatsinga i kommunen		Statistikk frå reiselivsnæringa
Leggje til rette for parkering under bakken, i gåavstand til naturlege sentrumstilbod	Sikre areal til parkering og stille krav om parkering under bakkenivå	Tal parkeringsplassar under bakkenivå
50 % av bustadbygginga skal skje i sentrumsnære område	Sikre areal til bustad	Tal bustader i sentrum

**«Førde – for deg som  
ynskjer ein saumlaus  
kvardag!»**

## 4 Førde – for menneske i alle livets fasar!

Fokusområde:	Dette satsar vi på:
<b>Førde – for menneske i alle livets fasar</b>	<ul style="list-style-type: none"><li>• I Førde har alle ein god stad å bu</li><li>• I Førde er vi aktive og har ei meningsfull fritid</li><li>• I Førde har vi trygge og gode oppvekstvilkår</li><li>• I Førde er vi godt rusta til å møte utfordringa med endra folkesamansetnad</li></ul>



Figur 7 Politikerane sitt mentometer om kva som skal til for å auke bustadattraktiviteten

Dette satsar vi på:

### 4.1 I Førde har alle ein god stad å bu!

Om vi bur, korleis vi bur og kor vi bur, er faktorar som er viktig for velferd og levekår. Å ha ein stad å bu er ein føresetnad for helse, utdanning, arbeid og samfunnsdeltaking – og for å leve eit fullverdig liv. Å gje gode og differensierte butilbud krev merksemd om den einskilde sin busituasjon – anten det er barnefamiliar, eldre, unge i etableringsfasen, einslege, innvandrarar, økonomisk vanskelegstilte eller bustadsosialt vanskelegstilte som ikkje berre treng bustad, men gjerne har behov for ei rekkjer tenester for å ivareta busituasjonen sin. I Førde har vi ein pressa bustadmarknad med høge bustadprisar. Dette gjer det krevjande for mange å kome inn i bustadmarknaden, og gjer det endå vanskelegare for dei som er økonomisk vanskelegstilte. Tilgang på tomter og husvære er avgjerande for å løyse noko av dette.

### Slik har vi det i 2018<sup>2</sup> :

- Førde har ca. 3360 einebustadar og ca. 800 leilegheiter
- Det vert bygd i snitt ca. 100 bustadar kvart år
- Knappe 70 % bur i eigd bustad, 14 % i andels-/aksjeeigde bustader og 17 % i leigd bustad
- Det er i snitt 2,3 per hushaldning i Førde og om lag 10 % bur trangt<sup>3</sup>
- Vi har om lag 270 hytter
- Knappe 7 % bur på landbrukseigedom
- Ca. 230 kommunale utleigehusvære
- Høge prisar på bustadmarknaden

Sterke sider	Utfordringar
<ul style="list-style-type: none"><li>• Stor aktivitet hjå private utbyggjarar</li><li>• Kan tilby breitt spekter innan handel, næring, kultur, idrett og offentlege tenester</li></ul>	<ul style="list-style-type: none"><li>• Fleire etterlyser behov for fleire sentrumsnære einebustader</li><li>• For få utleigehusvære i høve etterspurnad</li><li>• Høge prisar på bustadmarknaden gjer at økonomisk vanskelegstilte og unge i etableringsfasen har vanskar med å kome seg inn på bustadmarknaden</li></ul>

### Slik vil vi ha det i 2030:

- Vi har eit variert og godt bustadtilbod med omsyn til lokalisering, eigeform, bustadtype og prisnivå i alle buområde
- Mellombels og varig vanskelegstilte på bustadmarknaden har varige og stabile butilhøve
- Førde kommune samarbeider aktivt med private utbyggjarar og Førde tomteselskap slik at vi har god tilgang på tomter og husvære
- Vi har gode bumiljø med nærleik til attraktive møteplassar som bidreg til å styrke den sosiale integrasjonen.

### Slik gjer vi det:

Tiltak	Føringar i kommuneplanen sin arealdel	Aktuelle måleindikatorar
50 % av bustadbygginga skal vere i sentrumsnære område, og skal vere både einebustader og husvære generelt tilpassa menneske i ulike livsfasar	Sikre areal til bustadbygging. Presisere krav til bustadtypar og fortetting i overordna føresegner.	Tal nybygde sentrumsnære bustader Tal sentrumsnære husvære til sals Aktivitet i Førde tomteselskap
Nye bustadområde vert planlagt med vekt på estetikk, bruk av miljøvenlege materiale,	Stille krav om klimavenlege løysingar ved utbygging	Klimarekneskap Tal sosiale møteplassar nær bumiljø

<sup>2</sup> Tala er frå 2017 – statistikk frå SSB og fylkesspegelen

<sup>3</sup> Personer som bor i husholdningar der: 1. Antall rom i boligen er mindre enn antall personer eller én person bor på ett rom, og 2. Antall kvadratmeter er under 25 kvm per person

Tiltak	Føringar i kommuneplanen sin arealdel	Aktuelle måleindikatorar
gode byrom, miljøvenleg livsstil og andre bukvalitetar	Sikre areal til sosiale møteplassar	
Ny utbygging skal skje i/ved eksisterande busetnad og infrastruktur. Nye buområde skal ha høg grad av attraktivitet	Sikre attraktive arealreserver til bustadbygging	Bustadattraktivitet
Legg til rette for at bustadsosialt vanskelegstilte får hjelp til å skaffe seg ein varig og stabil busituasjon gjennom samarbeid med Husbanken og private utbyggjarar	Peike på og vurdere krav om at utbyggjarar legg til rette for bustadsosiale behov ved utbygging	Tal bustadlause Statistikk på startlån og tilskot
Sikre offentleg areal for framtidig vekst og utvikling for å samordne bustadbygging med skule- og barnehagekapasitet	Sikre areal til framtidige skular, barnehagar, idrettsanlegg og andre off. funksjonar	
Leggje til rette for spreidd busetnad og mindre byggefelt i heile kommunen	Leggje til rette for LNF-spreidd og spreidd bustadbygging i grendene.	Folketal i grendene
Sikre trygg ferdsel for born og unge frå bustadområde til skular og andre aktivitetar i nærmiljøa	Sikre areal til gang- og sykkelveggar/fortau i tilknytning til bustadområde, skular og fritid.	
Førde tomteselskap spelar ei sentral rolle i utbygging av bustadtomter i Førde		Tilgang på tomter

Dette satsar vi på:

## 4.2 I Førde er vi aktive og har ei meningsfull fritid

Den einskilde har ansvar for eiga helse og står ansvarleg for sine val, men mange av desse vala er avhengig av forhold som fysiske omgjevnader og sosial bakgrunn. Folkehelsearbeid er kommunen sin totale innsats for å oppretthalde, betre og fremje innbyggjarane si helse gjennom å redusere faktorar som medfører helserisiko, og styrke faktorar som bidreg til betre helse. Vi ynskjer å legge til rette for at innbyggjarane våre er aktive med å fremje eiga helse gjennom fysisk aktivitet og sunne val. Førde kan i dag tilby eit vidt spekter med aktivitetar, og veldig mange har allereie i dag ein aktiv og sunn livsstil. Vi ynskjer å styrke dette ytterlegare, samstundes som vi også har særskilt fokus på innbyggjarar som er mindre aktive.

Slik har vi det i 2018 :

- Førde kan tilby eit breitt spekter av aktivitetar innan kultur, idrett og friluftsliv



- Førdehuset og Hafstadparken er sentrale idrettsanlegg også for regionale idrettsarrangement
- Vi har eit rikt friluftstilbod med fjell og skianlegg med tilrettelagte løyper i kort avstand frå sentrum (Langeland, Blomlia, Bjørkelia).
- Gjennom arenaer som t.d. Førdehuset og Larris Scene kan vi tilby større arrangement
- Førde har eitt av Norges beste idrettsmiljø innan volleyball, både på for damer og herrar. Vi markerer oss god også innan handball.
- Førde har status som sykkelby
- I 2017 sende Førde 45 søknader om spelemidlar, noko som var ny rekord for kommunen.
- Førde kulturskule har i dag 400 elevar frå kommunane Førde, Gaular og Naustdal. Vi har no starta bygging av eit nytt kulturskulebygg lokalisert saman med Førdehuset.

Sterke sider	Utfordringar
<ul style="list-style-type: none"> <li>• Stort og variert tilbod innanfor kultur og idrett</li> <li>• Nærleik til gode natur- og friluftsområde</li> <li>• Gode idrettsanlegg</li> <li>• Stor dugnadsvilje i friviljuge lag</li> <li>• Stort engasjement innan fysisk aktivitet, idrett og friluftsliv, og mange som søker spelemidlar</li> <li>• God kunnskap om folkehelsa i Førde</li> <li>•</li> </ul>	<ul style="list-style-type: none"> <li>• Manglande hallkapasitet</li> <li>• Skaffe plass til å nye aktivitetar</li> <li>• Behov for heilskapleg plan i og kring Førdehuset</li> <li>• Imøtekome kapasitet og tilbod i høve gruppa med aukande andel eldre</li> <li>• Tilgang til kamparena som stettar internasjonale mål og tilstrekkeleg tribunekapasitet</li> </ul>

#### Slik vil vi ha det i 2030:

- Alle som ynskjer det har høve til å delta i idrett eller drive eigenorganisert fysisk aktivitet og friluftsliv
- Vi har universelt tilrettelagte anlegg som er tilgjengeleg for alle
- Førde har tilstrekkeleg hallkapasitet i høve behov
- Førdehuset, saman med nye Førde kulturskule, står fram som eit attraktivt og tenleg kulturhus
- Innbyggjarane i Førde har tilgang til skilta og merka turløyper innanfor 500 meter frå bustadområde
- Førde har engasjerte innbyggjarar med stor dugnadsånd og aktive friviljuge som bidreg til eit mangfald av aktivitetar.
- Innbyggjarar frå alle nasjonar har god kjennskap til Førde og det lokalsamfunnet kan tilby av fritidsaktivitetar.

#### Slik gjer vi det:

Tiltak	Føringar i kommuneplanen sin arealdel	Aktuelle måleindikatorar
Arbeide for å styrke hallkapasiteten i Førde	Setje av areal til utbygging av idrettsanlegg	Kapasitet i høve etterspurnad
Byggjer ut og vidareutviklar Førde kulturskule		Tal elevar i kulturskulen
Utarbeider ein heilskapleg plan for utvikling av idrettsanlegga i og utanfor Førdehuset, samt oppgradering av Førdehuset som regional storstove	Sikre areal til utbygging	Kapasitet i høve etterspurnad
Arbeide for å sikre tilrettelagte lokale for det friviljuge kulturlivet		
Opparbeider og legg til rette for turløyper i sentrum som er både trygge og opplyste på kveldstid, og tilpassa ulike behov	Sikre areal for å etablere turløyper i sentrum	Tal tilrettelagde turløyper Aktivitet i turløypene
Opprettheld rammevilkåra for leige av kommunale bygg og anlegg slik at anlegg som får spelemidlar framleis vert gratis for born og unge under 19 år		
Legge til rette for å bruke natur og friområde som ein kvalitet i og rundt bumiljøa	Sikre areal for å kunne etablere korridorar til natur og friområde	
Satse på Senter for friskliv og frivilleghet som kommunen sitt verktøy for å koordinere friviljug innsats og få innbyggjarane i aktivitet		Tal friviljuge
Legge til rette for aktivt friluftsliv og gjere natur- og friluftsområda meir kjende, særskilt i grendene	Vurdere behov for å setje av areal til parkeringsplassar ved populære utfartsområde	
Legge til rette for å utarbeide fleire sykkelstiar, sykkelparkering og stimulere innbyggjarane til å bruke sykkel meir aktivt gjennom Sykkelbyprosjektet		Tal sykkelstiar Teljing av tal syklende

Dette satsar vi på:

### 4.3 I Førde har vi trygge og gode oppvekstvilkår

Dei fleste born og unge i Norge har god helse og trygge oppvekstvilkår. Det er såleis ikkje lett å sjå at det likevel er mange som slit i kvardagen. Born og unge lever ikkje sine liv innanfor sektorgrenser, men ferdast på mange ulike område – skule, barnehage, idrett, kulturliv, vegar, bymiljøet osb. Det er derfor viktig at kommunen legg til rette at det er trygt for born og unge å ferdast i dei ulike miljø, samstundes som vi også koordinerer vår innsats slik at vi fangar opp dei som har omfattande og samansette problem.

### Slik har vi det i 2018 :

- Førde ligg i landstoppen innan grunnskule, målt gjennom Kommunebarometeret.
- 96,4 % av alle born mellom 1-5 år i Førde har barnehageplass. 93 % av born med minoritetsbakgrunn går i barnehage.
- Vi er blant dei beste i landet når det gjeld scoring på trivsel hjå elevane, jfr. Elevundersøkinga
- Vi har lågt fråfall i vidaregåande skule sett i høve landssnitt
- Vi har samordna opptak til barnehage, både kommunale og private plassar
- Andel born i barnevernet (justert mot behov) er lågare enn landssnitt.
- 98 % av nyfødde får heimebesøk innan to veker etter heimkomst og alle 6-åringar har helseundersøking innan utgangen av 1. skuleår.
- Nav tildeler opplevingskort til barnefamiljar med låg inntekt som gjev dei høve til å delta gratis på aktivitetar og opplevingar.
- Ungdataundersøking frå 2017 syner mange positive resultat for ungdom i Førde både når det gjeld trivsel, røyking, drikking, kriminalitet, fysisk aktivitet m.v., men vi må vere merksame på at ein del ungdomar kjenner på stress og negativ psykisk helse.
- 7,7 % av born i Førde lever i låginntektsfamiljar. Landssnittet er 12,3 %.

Sterke sider	Utfordringar
<ul style="list-style-type: none"><li>• Skuleresultat i landstoppen gjennom fleire år</li><li>• Førdeskulen/Førdebarnehagen er innarbeidd som omgrep og samarbeidsarena</li><li>• Vi har kvalitetssystem for skule som sikrar at elevane sine rettar i følgje opplæringslova blir ivareteke</li><li>• Har i fleire år jobba målretta for tidleg å fange opp born i risiko i aldersgruppa 0-6 år</li><li>• Eige ressursteam i helsestasjonen og eige tiltaksteam i barnevernet</li></ul>	<ul style="list-style-type: none"><li>• Ha tilstrekkelege ressursar til å følgje opp born med særskilte behov</li><li>• Utvikle gode lågterskel fritidsaktivitetar der alle kan delta</li><li>• Sikre gode møteplassar for born og unge</li></ul>

### Slik vil vi ha det i 2030:

- Førde ligg framleis i landstoppen (topp 20) når det gjeld skule, målt i Kommunebarometeret
- Vi har eit variert fritidstilbod slik at alle får høve til å utvikle eige interesser
- Vi arbeider til beste for våre born og unge i tråd med barnekonvensjonen
- Vi har gode rutinar og system for samarbeid for å fange opp born i risiko på eit tidleg tidspunkt

### Slik gjer vi det:

Tiltak	Føringar for kommuneplanen sin arealdel	Aktuelle måleindikatorar
Sikre trygge og gode oppvekstvilkår ved å ha merksemd på å etterleve fokusområda i Sjumilssteget <sup>4</sup>		Grad av måloppnåing av tiltak i plan for born og unge
Sikre gode rutinar slik at vi tidleg fangar opp og handlar raskt når vi er bekymra for born og unge sin livssituasjon.		Fråvær av avvik på born som ikkje er blitt fanga opp
Utviklar nærmiljø, arenaer og møteplassar som sikrar at alle kan delta og høyre til	Sikre nære friluftsområde og areal til kultur- og idrettsaktivitetar Sikre mogelegheit for å gå eller sykle til kvardagsaktivitetar Sikre at folkehelseperspektivet og universell utforming vert ivareteke i planarbeidet	
Null-visjon for mobbing i alle barnehagar og skular		Fråvær av mobbing
Styrke den samordna førebyggjande innsatsen mot rusmisbruk mellom kommunane, friviljuge organisasjonar/kyrkja og næringslivet		
Styrke familieomsorga med god rettleiing og fleksible avlastande tenester		Tal foreldrerettleiingskurs

<sup>4</sup> Sjumilssteget er ein modell som skal sikre betre etterleving av FN sin barnekonvensjon i kommunane og fokuserer på 7 fokusområde: medverknad, god omsorg, særskilt vern og støtte, vern mot overgrep, fullverdig liv, god helse og god utdanning

Dette satsar vi på:

#### 4.4 I Førde er vi godt rusta til å møte endringane i folkesamansetnad

Dei tre mest sentrale endringane i folkesamansetnaden framover er at vi blir stadig fleire eldre, færre i yrkesaktiv alder som medfører vanskar med å rekruttere og halde på arbeidskraft, samt at vi har ein større del innvandrarar blant innbyggjarane våre.

##### Slik har vi det i 2018:

- Førde har ein høg andel unge innbyggjarar, og berre 10 % er over 67 år. Dette vil endre seg, og i 2040 er 20 % av innbyggjarane våre over 67 år. Endringane byrjar særskilt å gjere seg gjeldande frå 2025 og framover. Samstundes har vi stagnasjon i vekst når det gjeld unge innbyggjarar.
- Vi har ein jamn auke i innbyggjarar som kjem frå andre land. I 2015 var ca. 1250 av innbyggjarane i Førde frå andre land enn Noreg.
- Til liks med resten av landet, lever innbyggjarane i Førde stadig lenger med meir komplekse og samansette helsebehov. Tal personar med demenssjukdom er også aukande.
- Alle vaksne busette flyktningar får introduksjonsprogram, opplæring i norsk og samfunnskunnskap og individuelt tilpassa kvalifisering
- 93 % av born med minoritetsbakgrunn går i barnehage (2016)

Sterke sider	Utfordringar
<ul style="list-style-type: none"><li>• Godt utbygde helse- og omsorgstenester med god kvalitet.</li><li>• Godt samarbeid med friviljuge når det gjeld integrering av flyktningar</li><li>• Mange tilsette med god kompetanse</li><li>• God barnehagedekning for minoritetsspråklege</li><li>• Eigen innføringsklasse i norsk for minoritetsspråklege elevar i grunnskulen</li></ul>	<ul style="list-style-type: none"><li>• Sikre god nok integrering, spesielt for arbeidsinnvandrarar</li><li>• Tilgang på arbeidsplassar</li><li>• Ha god nok tilgang på tenester med tanke på å møte ei aldrande befolkning</li><li>• Sikre differensiert tenestetilbod til pårørande som har behov for avlastning</li><li>• Brei nok kompetanse til å meistre brukarar med stadig meir komplekse og samansette helsebehov</li><li>• Rekruttere tilstrekkeleg helsepersonell ut i frå framtidig behov for årsverk</li></ul>

##### Slik vil vi ha det i 2030:

- Vi har eit heilskapleg og tverrfagleg tenestetilbod etter prinsippet om lågaste effektive omsorgsnivå til funksjonshemma og eldre med funksjonssvikt
- Vi er i front når det gjeld å nytte teknologi og tenester som gjer at dei som ynskjer det kan bu lenger i eigen heim
- Vi har eit mangfaldig dag-, aktivitets- og sysselsettingstilbod for ulike grupper
- Vi har gode tilbod og godt samarbeid med friviljuge som sikrar integrering av innbyggjarar med ulike nasjonalitetar
- Alle minoritetsspråklege born har tilbod om barnehageplass og får eigen norskopplæring i grunnskulen

##### Slik gjer vi det:



Tiltak	Føringar for kommuneplanen sin arealdel	Aktuelle måleindikatorar
Legge til rette for at flyktningar og innvandrarak kan byggje kompetanse, ta utdanning og kome i arbeid		Tal innvandrarak i arbeid
Gje alle moglegeheit til å bu heime og meistre eigen kvardag med tiltak som: Velferdsteknologi Sikre mobildekning i heile kommunen Kvardagsrehabilitering Bustadtilpassing Førebyggjande heimebesøk	Sikre universell utforming i planar	Tal førebyggjande heimebesøk hjå eldre Tal velferdsteknologiske løysingar Tal personar med kvardagsrehabilitering Statistikk over tilskot til bustadtilpassing
Sikrar tilstrekkeleg tilgang på differensierte institusjonstenester, dag- og aktivitetstilbod ved etablering av Sunnfjord kommune		KOSTRA Tal institusjonsplassar Tal dagtilbod
Er aktive med å ta i mot studentar, lærlingar og trainear innan helse- og omsorgsfag som middel for å betre rekrutteringa		Tal studentar i praksis Tal lærlingar og trainear

## 5 Førde kommune – ein berekraftig og utviklingsorientert organisasjon!

### Fokusområde:

### Dette skal vi satse på:

#### Førde kommune – ein berekraftig og effektiv organisasjon

- Førde kommune - ei drivkraft i utvikling av berekraftige og gode tenester
- Førde kommune – ein attraktiv, inkluderande og god arbeidsplass

Dette satsar vi på:

### 5.1 Førde kommune - ei drivkraft i utvikling av berekraftige og gode tenester

Å gje effektive og kvalitativt gode tenester handlar m.a. om å få raskt og oppdatert informasjon, avklare forventningar kring tenesteytinga, ha rutinar for å sikre at tenestene vert ytt på rett måte og til rett tid, og å kunne yte tenestene på ein mest mogeleg effektiv måte, både for brukarane og organisasjonen. Gode tenester handlar også om at innbyggjarane skal føle seg trygge på at dei får det rette tilbodet.

Slik har vi det i 2018 :

- Førde kommune hamna i Kommunebarometeret for 2018<sup>5</sup> på 3. plass justert etter økonomiske føresetnader. Vi scorar særskilt godt innan grunnskule der vi ligg i toppsjiktet (8. plass) og har vore det i fleire år.
- Vi har gjennom mange år gjennomført jamlege medarbeidar- og brukarundersøkingar på fleire tenesteområde.
- Vi har fleire elektroniske verktøy på plass i eigenkontrollarbeidet (risikomodul, avviksmodul, skade- og fallmodular, analysemodul, dokumentstyringssystem)

Slik vil vi ha det i 2030:

Sterke sider	Utfordringar
<ul style="list-style-type: none"><li>• Gjennomfører systematisk brukar- og medarbeidarundersøkingar</li><li>• Jamlege beredskapsøvingar</li><li>• Vi har jobba systematisk med eigenkontroll over tid</li><li>• Oppdaterte ROS-analysar</li><li>• Tilsette med høg kompetanse</li><li>• Sunn kommuneøkonomi</li><li>• Gode styringssystem</li></ul>	<ul style="list-style-type: none"><li>• Kapasitet i organisasjonen ved etablering av ny kommune</li><li>• Få eigenkontrollsystemet godt nok etablert i alle einingar i organisasjonen</li><li>• Sikre tilstrekkeleg rekruttering</li><li>• Etablere gode digitaliserte løysingar for å sikre effektiv og god kommunikasjon med innbyggjarane</li><li>• Strukturar som i for liten grad fremjar innovasjon og nytenking</li></ul>

<sup>5</sup> Førebels utgåve basert på Kostra-tal som var rapportert i mars-18. Ein del data blir først publisert i juni-18 og den endelege tabell blir offentliggjort 21. juni-18.

- Vekst og verdiskaping skjer innanfor rammene til ei berekraftig utvikling
- Vi har god økonomisk styring
- Vi er aktive med å ta i bruk ny teknologi og nye tenesteprosessar for å betre tenestene sin effektivitet og kvalitet
- Vi kommuniserer digitalt med innbyggjarane når dei ynskjer det
- Vi har systematisk forskings- og kompetansesamarbeid med regionale og nasjonale kunnskapsinstitusjonar for å betre kvalitet på tenestene
- Vi har etablerte system for eigenkontroll, og leiarar på alle nivå legg risikobasert eigenkontroll til grunn i arbeidet for å sikre kvalitet og effektivitet i tenesteproduksjonen og etterleve lover og reglar.
- Vi har tilsette som kjenner til, og er trena i beredsskapsarbeidet
- Vi har tilstrekkeleg med ressursar til å handtere ein krisesituasjon

### Slik gjer vi det:

Tiltak	Føringar for kommuneplanen sin arealdel	Aktuelle måleindikatorar
Arbeide vidare med å involvere innbyggjarane i utviklinga av tenestene		Brukarundersøking Innbyggjarundersøking
Utvikle og styrke forskings- og kompetansesamarbeidet med regionale og nasjonale kunnskapsinstitusjonar		Tal forskingssamarbeid
Bruke ny teknologi og innovative løysingar i tenesteutviklinga som t.d.: Digitale løysingar Sjølvetjeningsløysingar Velferdsteknologi		Tilbod innan velferdsteknologi Tal sjølvbetjeningsløysingar
Sikre langsiktig planlegging av drifts- og investeringsnivå innanfor tilgjengelege økonomiske rammer		Netto driftsresultat Gjeldsnivå Fond
Arbeide for at eigenkontroll vert godt integrert i den løpande aktiviteten i organisasjonen		Bruk av modular i eigenkontrollarbeidet Tal avvik Oppdaterte rutinar
Jobbe systematisk og heilskapleg slik at vi er organisert og dimensjonert i samsvar med lokal risiko (ROS), lover og forskrifter		Gjennomførte beredskapsøvingar ROS-analyser
Rullere og halde oppdatert beredskapsplanar, inkludert å gjennomføre øvingar		Evaluering av beredskapsøving Oppdatert planverk
Sikre at utfordringar knytt til miljø- og klima vert vurdert i all planlegging		

Dette satsar vi på:

## 6.2 Førde kommune – ein attraktiv, inkluderande og god arbeidsplass

Førde kommune ynskjer å vere ein attraktiv arbeidsgjevar og ein inkluderande organisasjon. Alle tilsette har eit ansvar for å gje innbyggjarane tenester av god kvalitet. God leiing og motiverte medarbeidarar er ein føresetnad for å lukkast med dette. Kommunen skal vere ein inkluderande arbeidsplass og spegle innbyggjarane sitt mangfald.

### Slik har vi det i 2018 :

- Førde kommune har eigne etiske retningslinjer og prinsipp for leiing.
- Mange tilsette med høg kompetanse og relevant vidare- og etterutdanning.
- Mange tilsette er involvert i arbeidet med å etablere nye Sunnfjord kommune.

*«I Førde kommune er vi engasjerte, inkluderande, tydelege og vi viser andre respekt!»*

*Frå Førde kommune sitt etikkreglement*

Sterke sider	Utfordringar
<ul style="list-style-type: none"><li>• Gode og oppdaterte rutinar og reglement knytt til personalhandbok og HMS</li><li>• Nær geografisk tilgang til relevante vidareutdanningar, særskilt innan helse og omsorg, skule og barnehage</li><li>• Legg til rette for at tilsette kan ta vidare- og etterutdanning</li><li>• Godt samarbeid med tillitsvalte</li><li>• Positivt omdømme som arbeidsplass</li></ul>	<ul style="list-style-type: none"><li>• Etablering av Sunnfjord kommune</li><li>• God nok implementering av rutinar, retningslinjer og planar nedover i organisasjonen</li><li>• Nytte tilsette sin kompetanse på ein god nok måte</li><li>• Vere gode nok på å profilere kommunen som arbeidsplass</li></ul>

### Slik vil vi ha det i 2030:

- Førde kommune er ein attraktiv arbeidsplass og har god rekruttering.
- Førde kommune har framleis eit godt samarbeid med tillitsvaltapparatet.
- Vi sikrar at vi har rett person med rett kompetanse på rett plass.
- Alle tilsette i Førde kommune har eit helsefremjande arbeidsmiljø.
- Førde kommune er ein lærande organisasjon som jobbar for å utvikle våre tilsette slik at vi kan yte betre tenester til innbyggjarane.
- Alle kommunale einingar har kunnskap om og fokus på folkehelse i sitt arbeid.

### Slik gjer vi det:

Tiltak	Føringar for kommuneplanen sin arealdel	Aktuelle måleindikatorar
Bidra til at leiarar og tilsette medverkar aktivt til å etablere Sunnfjord kommune i tråd med intensjonsavtalen		
Sikre at tilsette vert godt tatt i vare ved etablering av Sunnfjord kommune		
Har systematisk kompetanseutvikling for å løyse nye behov og oppgåver		
Legge til rette for eit trygt og helsefremjande arbeidsmiljø		Sjukefråvær Turnover Arbeidsmiljøpris Fråvær av mobbing på arbeidsplassen
Legge vekt på fagleg dugleik, sikre innovativ organisasjonsutvikling og ha ein strategi for å rekruttere og halde på dyktige medarbeidarar		Tal tilsette i vidareutdanning
Legge til rette for trainee- og lærlingeplassar i eigen organisasjon		Tal lærlingar Tal trainear

## 6 Føringer for kommuneplanen sin handlingsdel

Kommuneplanen sin samfunnsdel seier noko om Førde sine prioriteringar og vegval for dei neste 12 åra. Denne planen skal vurderast rullert kvart 4. år. Handlingsdelen til kommuneplanen med tilhøyrande økonomiplan har eit 4-årig perspektiv, men vert rullert kvart år.

Alle tiltaka i samfunnsdelen kan ikkje få like stor prioritet til ei kvar tid, og det er naudsynt å gje nokre føringer på kva vi skal arbeide mest med dei næraste 4 åra. Vi har derfor valt å prioritere 10 tiltak som skal ha særskilt fokus i kommuneplanen sin handlingsdel dei neste 4 åra. Desse skal bidra til at vi når måla om folketalsvekst på minimum 1,5 % og sysselsettingsvekst på minst landsnitt:

1. Etablere Sunnfjord kommune i tråd med intensjonsavtalen
2. Sikre attraktive areal til bustadbygging i heile kommunen
3. Arbeide aktivt for å styrke attraktiviteten og omdømet
4. Implementere FN's bærekraftsmål i arbeidet med utvikling av organisasjonen og samfunnet.
5. Arbeide aktivt for å utvikle tenestetilbod, utdanningstilbod og arbeidsplassar
6. Gje alle mogelegheit til å bu heime og meistre eigen kvardag med tiltak som velferdsteknologi, mobildekning, kvardagsrehabilitering, bustadtilpassing og førebyggjande heimebesøk
7. Gje alle born og ungdom tilgang til gode tilbod og tenester, og høve til å delta og bruke evnene sine uavhengig av bakgrunn
8. Styrke Førde og regionen rundt som stad for større arrangement, og utvikle fleire arenaer og møteplassar for kultur, idrett, oppleving og rekreasjon.
9. Fullføre Førdepakken og vidareføre Sykkelprosjektet for å sikre gode nok vegløyningar både for køyrande, syklande og gåande
10. Vidareutvikle Sunnfjord næringspark



