



VÅGSØY KOMMUNE

# PLANSTRATEGI FOR VÅGSØY 2016-2019

Dato: 27.05.2016

Revidert:

Vedtatt i kommunestyret, den xx.xx.xxxx





## Forord

Kommunal planstrategi skal utarbeides hver kommunestyreperiode. Strategien skal vurdere planbehovet samlet i kommunen og avklare omfanget av kommuneplanrevisjonen. Som del av planstrategien er det beskrevet et utfordringsbilde som tar opp viktige trender, føringer og forutsetninger i kommende kommunestyreperiode. Vurderingen av planbehovet tar utgangspunkt i denne beskrivelsen. Det er utarbeidet et faktagrunnlag som en del av forarbeidet til beskrivelsen av utfordringsbildet.

Vågsøy kommune, 27.05.2016.

## Innhold

|  |           |
|--|-----------|
| <b>1. INNLEDNING .....</b>                                   | <b>4</b>  |
| 1.1 FORMÅLET MED PLANSTRATEGIEN.....                         | 4         |
| 1.2 HVORDAN HENGER PLANENE SAMMEN?.....                      | 4         |
| <b>2. NASJONALE FORVENTNINGER OG REGIONALE FØRINGER.....</b> | <b>5</b>  |
| 2.1 NASJONALE FORVENTNINGER TIL KOMMUNAL PLANLEGGING.....    | 5         |
| 2.2 REGIONAL PLANSTRATEGI .....                              | 5         |
| <b>3. BEFOLKNINGSUTVIKLING .....</b>                         | <b>6</b>  |
| 3.1 HISTORISK FOLKETALLSUTVIKLING .....                      | 6         |
| 3.2 FRAMSKRIVING AV FOLKETALLET, MIDDELS VEKST .....         | 7         |
| <b>4. FOLKEHELSE OG LEVEKÅR.....</b>                         | <b>8</b>  |
| <b>5. HELSE OG OMSORG.....</b>                               | <b>9</b>  |
| <b>6. UTDANNING OG OPPVEKST.....</b>                         | <b>10</b> |
| <b>7. KULTUR .....</b>                                       | <b>11</b> |
| <b>8. NÆRING OG ARBEIDSPLASSE.....</b>                       | <b>12</b> |
| <b>9. MILJØUTFORDRINGER.....</b>                             | <b>13</b> |
| <b>10. VURDERING AV PLANBEHOV FRAMOVER .....</b>             | <b>14</b> |
| 10.1 KOMMUNEPLANENS SAMFUNNSDEL OG AREALDEL.....             | 14        |
| 10.2 OVERORDNA KOMMUNEDELPLANER .....                        | 14        |
| 10.3 TEMATISKE PLANER .....                                  | 14        |
| 10.4 AREALPLANER .....                                       | 14        |
| <b>11. PLANER 2016-2019 .....</b>                            | <b>15</b> |

## 1. INNLEDNING

### 1.1 FORMÅLET MED PLANSTRATEGIEN

*Prioritering av planarbeid i valgperioden*

Kommunal planstrategi er et verktøy i plan- og bygningsloven. Formålet er å klargjøre hvilke planoppgaver kommunen bør starte opp eller videreføre for å legge til rette for en ønsket utvikling i kommunen.

Planstrategien setter et stekt fokus på at planleggingen skal være behovsstyrt og ikke gjøres mer omfattende enn nødvendig.

#### Verktøy for politisk prioritering av planoppgaver

Den kommunale planstrategien er et hjelpemiddel for det nye kommunestyret til å avklare hvilke planoppgaver kommunen skal prioritere i valgperioden for å møte kommunens behov. Arbeidet med kommunal planstrategi skal gi en bedre og mer systematisk vurdering av kommunens planbehov slik at kommunen bedre kan møte de aktuelle utfordringene.

Gjennom vedtaket av den kommunale planstrategien skal det nye kommunestyret ta stilling til om kommuneplanen helt eller delvis skal revideres. Planstrategien er også et egnet verktøy for å vurdere kommunens plansystem, planressurser og samlede planbehov i kommunestyreperioden knyttet til kommunedelplaner, tema- og sektor(fag)planer.

Den kommunale planstrategien er ikke en plan. Kommunal planstrategi er følgelig ikke en arena for å vedta mål og strategier, men å drøfte utviklingstrekk i kommunen som samfunn og organisasjon som grunnlag for å vurdere planbehovet.

Planstrategien er retningsgivende for kommunens planlegging og har ingen direkte rettsvirkning for kommunens innbyggere. Det kan ikke fremmes innsigelse mot kommunal planstrategi

*Retningsgivende for kommunens planlegging og skal legges til grunn ved utarbeidelse av handlingsplan og årsbudsjett.*

### 1.2 HVORDAN HENGER PLANENE SAMMEN?

*Planene henger sammen. Overordna planer som rulleres hvert 4.år og gjennomføringsplaner som rulleres hvert år.*



Figur 1. Plansystemet

Figuren viser at planstrategien legger føringer for hvilke planer som skal utarbeides. Arbeidet med samfunnsdelen og arealdelen og kommunedelplaner legger føringer som skal legges til grunn for utarbeidelse av Handlingsdelen med økonomiplan og årsbudsjett.

Handlingsdelen er en konklusjon på hvordan samfunnsdelen skal følges opp.

Handlingsprogrammet med økonomiplan og årsbudsjett skal videre legges til grunn for og detaljeres gjennom virksomhetsplaner og tjenestebeskrivelser.

## 2. NASJONALE FORVENTNINGER OG REGIONALE FØRINGER

### 2.1 NASJONALE FORVENTNINGER TIL KOMMUNAL PLANLEGGING

*De nasjonale forventningene angir regjeringens viktigste føringer for planleggingen.*

Gjennom dette dokumentet ønsker regjeringen å fremme samarbeidet med kommunene og fylkeskommunene om en bærekraftig og mer effektiv areal- og samfunnsplanlegging og mer attraktive og klimavennlige by- og tettstedsområder, spesielt i årene som kommer.

#### Gode og effektive planprosesser

- Aktiv prioritering av planarbeid, ikke planlegg mer enn nødvendig
- Sikre godt kunnskapsgrunnlag og tidlig interesseavklaring gjennom gode prosesser med berørte parter – aktiv bruk av regionalt planforum
- Bruke mulighetene for forenkling som ligger i loven
- Bruke digitale planverktøy

#### Bærekraftig areal- og samfunnsutvikling

- Redusere klimagassutslipp og energibruk gjennom plan og lokalisering
- Forebygge risiko og sårbarhet i samfunns- og arealplan og byggesak, særlig vekt på klima
- Legge til rette for vekstkraft og verdiskaping gjennom kompetanse, innovasjon og arealer, der viktige natur- og kulturminneverdier ivaretas

#### Attraktive og klimavennlige by- og tettstedsområder

- Sikre effektiv arealutnyttelse, utvikler velfungerende knutepunkter, og legger til rette for kollektivtransport, sykkel og gange
- Sikre tilstrekkelig og variert boligbygging
- Sikre trygge og helsefremmende bo- og oppvekstmiljø, grønnstruktur og områder for lek, idrett og nærfriluftsliv
- Utvikle levende by- og tettstedssentre gjennom varierte funksjoner og sosiale møteplasser

### 2.2 REGIONAL PLANSTRATEGI

Den regionale planstrategien har pekt ut 5 utfordringsområder for fylket

- Globalisering og sentralisering
- Migrasjon og inkludering
- Kvinner, utdanning og arbeidsmarked
- Verdiskaping og utvikling av kunnskapssamfunnet
- Klimautfordringer

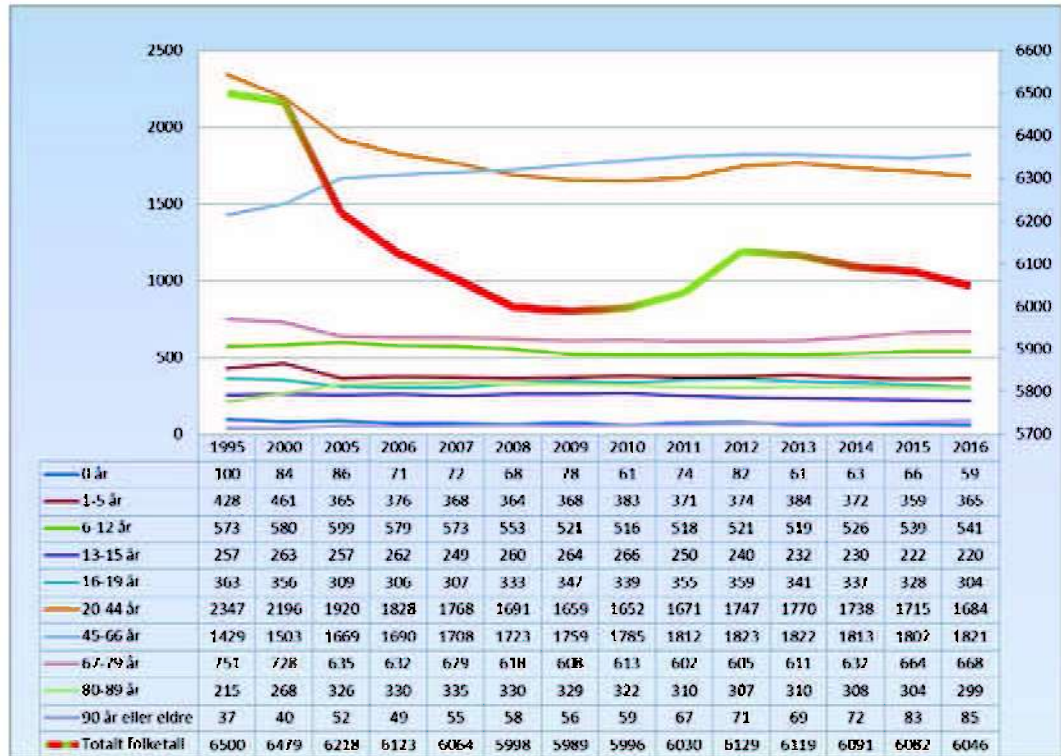
Ut fra disse utfordringene er prioriterte planarbeid i perioden 2016 til 2020

- Strategisk plan for kysten
- Regional plan eller interkommunale planar for senterstruktur og tettstadsutvikling?
- Regional plan for kultur
- Regional transportplan
- Regional plan for fysisk aktivitet
- Regional plan for vassforvaltning
- Fylkesdelplan for klima og miljø
- Fylkesdelplan for arealbruk skal avvikles

*Det blir viktig for kommunen å delta i de regionale planprosessene, kanskje spesielt strategisk plan for kysten.*

### 3. BEFOLKNINGSUTVIKLING

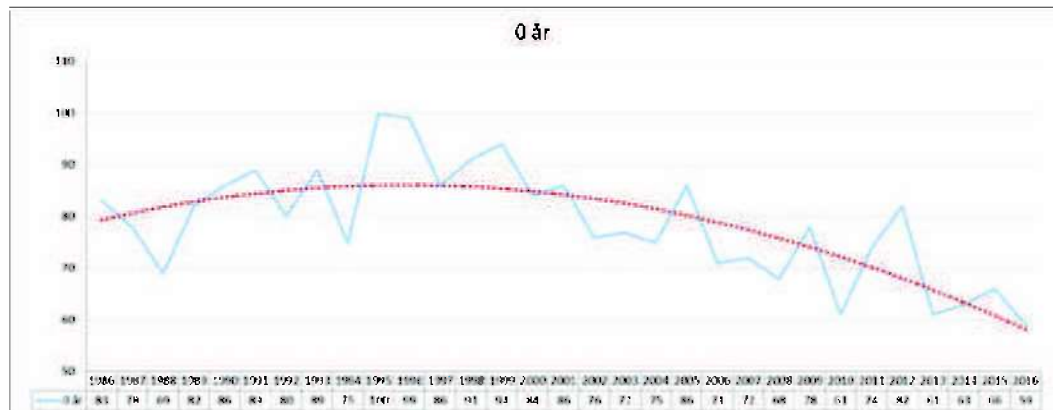
#### 3.1 HISTORISK FOLKETALLSUTVIKLING



Folketallet er synkende og det blir en stadig skjevare aldersfordeling med flere eldre og færre barn.

Figur 2. Kilde ssb, tall 01.01. i året

De siste 3 årene har det vært en liten folketallsnedgang, men ikke like drastisk som det var i perioden fra 2000 til 2005. Aldersgruppen 80-89 år og eldre over 90 år har en vekst i folketall. De siste fire årene har det vært en liten nedgang i flere aldersgrupper, både når det gjelder barn på ungdomsskolen, voksne i aldersgruppene 45-66 år og 80-89 år.



Figur 3. Kilde ssb, tall 01.01. i året

Fødselstallet har vært ganske høyt fram til 2005. Da var gjennomsnittstallet 84 barn født hvert år. Etter 2005 har vi hatt en reduksjon i fødselstallet som nå er ca.60 i året

Vi har en negativ fødselsrate, innvandringen er redusert og nettoinnflyttingen er redusert og kompenserer nå ikke for det negative fødselsoverskuddet.

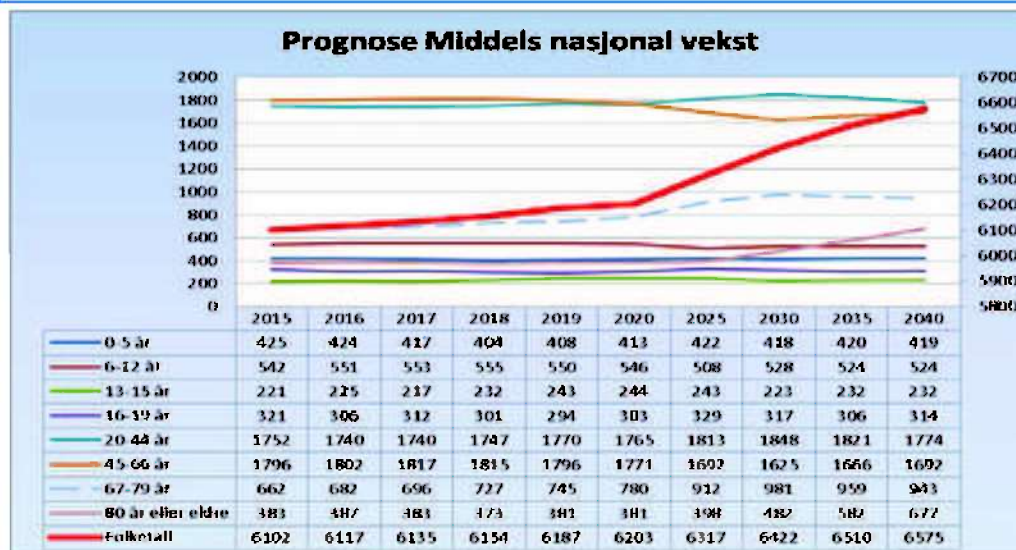
Andelen innbyggere i aldersgruppen 20-44 år er redusert og er lavere enn både for landet og fylket.

Folketallsnedgangen i perioden fra 2005 til 2015 er størst på Røysa på Raudeberg, med en nedgang på 75 personer. I denne perioden har Maurstad og Våge/Oppedal også nedgang i folketallet. De grunnkretsene som har den største veksten i folketall er Blålid og Skavøypoll med 69 og 73 personer.

Innvandrerbefolkningen utgjør ca. 10,4 % av folketallet. Den største veksten er i gruppen menn fra Europa og andelen menn er vesentlig høyere enn kvinneandelen.

### 3.2 FRAMSKRIVING AV FOLKETALLET, MIDDELS VEKST

*Prognosen viser en lav økning frem til 2020 og deretter en høy vekst. Dette er i det vesentlige grunnet en jevn økning i aldersgruppen 67-79 år og en økning i aldersgruppen eldre enn 80 år fra 2025.*

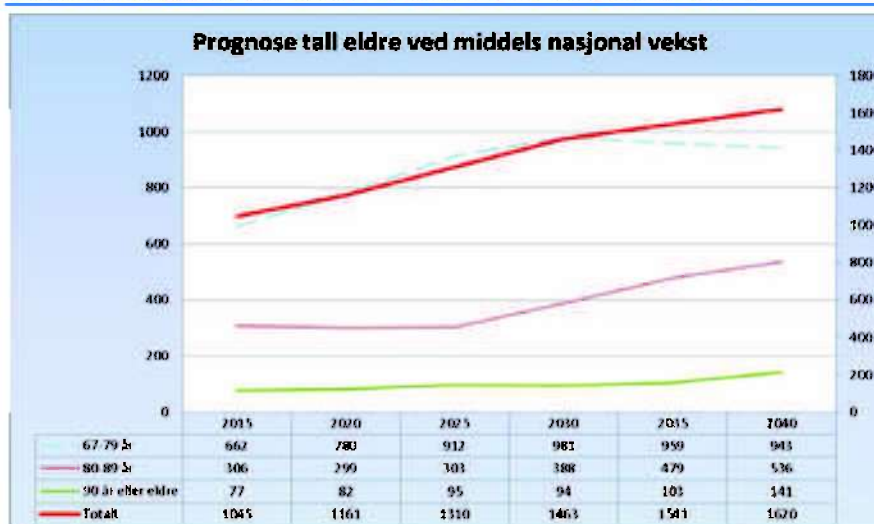


Figur 4. Kilde ssb

SSB sine beregninger basert middels nasjonal vekst viser en folkevekst på 473 personer fram mot 2040. Prognosen viser en lav økning frem til 2020 og deretter en høy vekst. Dette er i det vesentlige grunnet en jevn økning i aldersgruppen 67-79 år og en økning i aldersgruppen eldre enn 80 år fra 2025. Aldergruppen over 80 år er ventet å øke med 294 personer og aldergruppen 67-79 år er ventet å øke med 281 personer. Aldergruppen 20-44 år har nedgang etter 2020.

### Framskrivning av tall eldre ved middels nasjonal vekst

*Prognosen viser at vi i 2040 kan vi ha dobbelt så mange over 90 år og nesten dobbelt så mange over 80 år som vi har i dag.*



Figur 5. Kilde ssb

Middels nasjonal vekst gir en prognose som viser en stor økning i tallet på eldre. Fra 2025 og framover vil det bli en stor økning i aldersgruppen 80-89 år. I 2040 kan vi ha dobbelt så mange over 90 år og nesten dobbelt så mange over 80 år. Aldersgruppen 67-79 år får en sterk vekst frem til 2030 og deretter en liten nedgang frem til 2040.





## 5. HELSE OG OMSORG

De framtidige utfordringene innenfor helse og omsorgsområdet er flere eldre og flere brukergrupper med sammensatte behov. Hovedprinsippet er at man har et grunnleggende ansvar for egen helse, for å skaffe seg bolig og for personlig økonomi. Det offentlige skal gjennom samhandlingsreformen forebygge mer, behandle tidligere og samhandle bedre.

Utfordringer fremover blir å videreutvikle helse og omsorgssektoren innenfor de eksisterende driftsrammene og med et særlig fokus på forebygging. Det blir viktig å øke kompetanse på og ta i bruk velferdsteknologi.

Gjeldende kommunedelplan for helse og omsorg ble vedtatt 7. juni 2012. Visjonen i gjeldende plan er

### «HELSE OG OMSORG I ALT VI GJØR» OG «OMSORG, ET FELLES ANSVAR»

*Hovedutfordringen er flere eldre og flere brukergrupper med sammensatte behov*

*Sist vedtatte plan er fra 2012*

De viktigste sentrale grepene i planen er:

- Yte tjenester på lavest mulige omsorgsnivå (BEON)
- Forebygging, tidlig innsats og aktiv omsorg
- Kvalitetsutvikling, kompetanse og rekruttering
- Brukertilpassede helhetlige tjenester
- Bemanning og behov for fellesareal skal vurderes
- Økt dekningsgrad for bemannede omsorgsboliger
- Boliger skal være universelt utformet og være tilrettelagt for velferdsteknologi

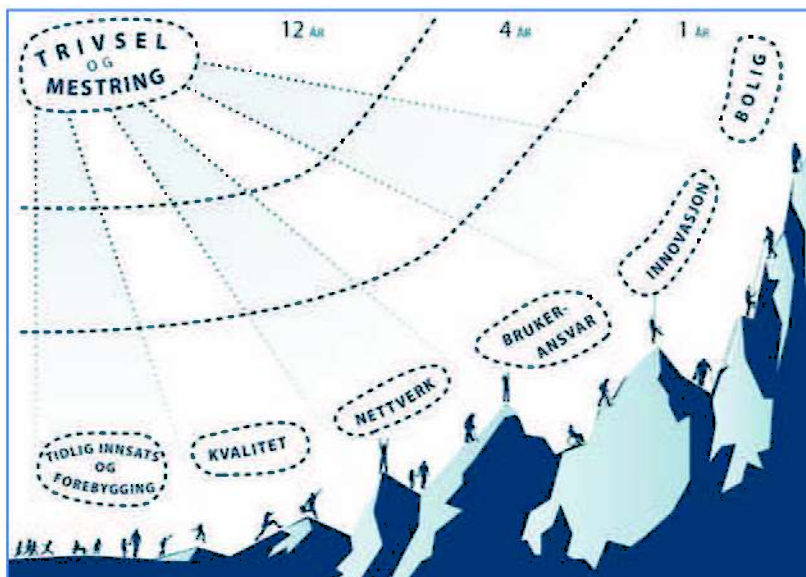


*Vurdere behov for:*

- *Institusjonsplasser*
- *Boliger for vanskeligstilte*

Arbeidet med rullering er satt i gang med bakgrunn i politisk vedtak. Intensjonen med rulleringen er å gjøre en ny vurdering av om det er behov for å øke kapasiteten på institusjonsplasser. Boligkapittelet i planen er ikke tilfredsstillende med hensyn alle som har behov for bolig, spesielt med hensyn til de er vedtatt å ta imot flyktninger. Dette kapittelet bør derfor revideres både med hensyn til å vurdere behovet for institusjonsplasser og vanskeligstilte på boligmarkedet. Den nye primærhelsemeldinga gir føringer for hvilke tjenester kommunen skal yte og innsatsområdene må implementeres i planen. I forbindelse med rullering av planen har man sett at Rusmiddelpolitisk handlingsplan og Boligsosial handlingsplan må rulleres og har startet dette arbeidet. Sektoren mangler en beredskapsplan og arbeidet med Plan for helse og sosial beredskap er startet opp og er planlagt fullført i 2016.

*Målbildet som skal videre bearbeides under planprosessen viser et livslangt mestringperspektiv.*



Målbildet for ny kommunedelplan for Helse og omsorg er foreslått til å være «trivsel og mestring». Gjennom den videre planprosessen vil man arbeide videre med målbildet og komme frem til riktige strategier på innsatsområdene både på kort og lang sikt.

## 6. UTDANNING OG OPPVEKST

Prognosene for barnetallet i Vågsøy kommune tilsier en reduksjon i tallet på barn i både barnehage, barneskole og ungdomsskole. Oppvekstsektoren har i mange år vært preget av en politisk debatt omkring skolestruktur. Trass i at sektoren har en langsiktig plan for kvalitet og struktur, som både viser en klar retning og målsetting, er det fremdeles politisk uro om framtidig skolestruktur i kommunen.

Kommunen har i dag en barnehagestruktur med ca. like mange barn i offentlig som i privat barnehage. Alle barnehagene i kommunen er inne i ei felles satsing på Resultatledelse, et kvalitets- og lederprogram. Det må utarbeides ny felles årsplan for barnehagene i Vågsøy med bakgrunn i ny rammeplan for barnehage.

Det er 5 barneskoler og en ungdomsskole. Barneskolene har SFO ordninger og alle gir leksehjelp. Fra høsten 2015 startet en implementering av PALS i alle de 5 barneskolene. Målet er at Ungdomsskolen skal komme etter, men på grunn av et sterkt fokus på Ungdomstrinnsatsingen og prosesser rundt bygging av ny ungdomsskole, er dette utsatt en periode. Det er behov for å rullere planen som skal sikre overgangene i oppvekstløpet for å kvalitetssikre innhold og rutiner.

Læringsmiljøindikatorne fra elevundersøkelsene viser at elevene opplever læringsmiljøet ved skolene positivt. Når det gjelder mobbing, har Vågsøy kommune fokus på dette. Det blir jobbet målrettet og systematisk for å forebygge og eventuelt sette inn nødvendige tiltak.

Dersom vi ser på resultatene fra nasjonale prøver, ser vi - i likhet med resten av Sogn og Fjordane- at selv om en ligger på et relativt høyt nivå, er resten av landet i ferd med å hale inn på og utjevne forspranget en har hatt.

I Vågsøy kommune har vi en stor andel barn som trenger spesialundervisning i forhold til sammenlignbare kommuner. En jobber målrettet med å sette inn tiltak på et tidlig tidspunkt, slik at en mest mulig kan gi god tilpasset opplæring.

Kommunen har ikke en høy andel fremmedspråklige, men siden de fleste er samlet på Skram skole og i Skramsmarka barnehage, får disse enhetene merkbare utfordringer. Det er behov for å utarbeide en plan for arbeid med flerkulturelle og flerspråklige i oppvekstsektoren.

Både skole-, barnehage- og kultursektoren vil få utfordringer angående kompetanseutvikling i de kommende årene og bør utarbeide en kompetanseplan. Entreprenørskapsplan for skole og barnehage og skule skal være et levende dokument og må rullerast jevnlig

### Utfordringer fysisk forhold

- Samlet utbedringskostnad inkludert nybygg ungdomsskole er ca. 185 mill. kroner. For Skram skole 30 mill. I tillegg kommer kostnader knyttet til å få bygget universelt utformet.
- De to største barneskolene har m.a. utfordringer knyttet til vedlikehold, areal og tilrettelegging for elever med spesielle hjelpebehov.
- Manglende egnet kulturbygg og møteplass/aktivitetsplass for barn og ungdom

### Utfordringer kvalitet

- Tidlig innsats/ tidlig intervensjon og hjelp til det enkelte barnet i et livsløpsperspektiv
- Tverrfaglig arbeid som fast arbeidsform
- Ta i bruk og ligge i forkant for bruk av nye digitale verktøy som pedagogiske verktøy og arbeidsredskap
- Systemisk arbeid med barn/elever sitt psykososiale miljø
- Fokus på folkehelse



10

*Reduksjon i tallet på barn i hele oppvekstsektoren*

*Implementering av PALS (positiv atferd, støttende læringsmiljø og samhandling) i alle barneskolene*

*Stor andel barn som trenger spesialpedagogisk hjelp*

*Utbedring av Skram skole og bygging av ny ungdomsskole*

*Tidlig innsats og hjelp til barnet i et livsløpsperspektiv*

*Visjon: Glade mennesker som mestrer*

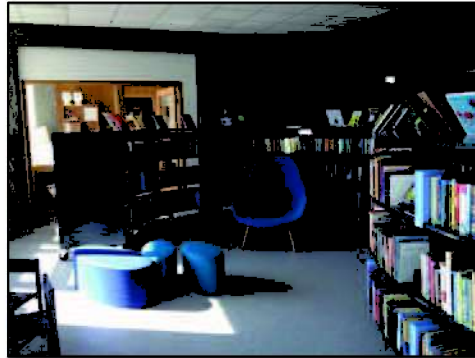
## 7. KULTUR

Det er ca 120 lag og organisasjoner i Vågsøy som bidrar til å gi innbyggerne et variert idretts- og kulturtilbud. Vi er omgitt av en fantastisk natur, som gjør det mulig å drive ulike friluftaktiviteter både på land og på sjø. Det har og de senere årene dukket opp mange ulike festivaler som mellom annet Elvisfestivalen, Måløy Havfiskefestival og Skalldyrfestivalen, i tillegg til de etablerte Måløydagene.

Nordfjordhallen er kommunens idretts- og kulturbygg. Her har kommunen samlet idrett og kultur under samme tak bortsett fra kino, ungdomsklubb og biblioteket som fremdeles er i Måløy. Nordfjordhallen er storsalen for formidling av kultur og det blir arrangert store kultur og idrettsarrangement. De senere årene har det vært gjort en del investeringer hvor det mellom annet er blitt lagt til rette for jordvarme. Her er det også tatt høyde for å etablere en svømmehall.

Måløy stadion, som kommunen eier, har i samarbeid med Måløy IL blitt rehabilitert med kunstgress, kunststoffdekke og flomlys og er i dag et praktanlegg for fotball og friidrett.

I 2016 åpnet det nye biblioteket i Måløy. Det er investert mye for å gjøre biblioteket til en møteplass i sentrum. Møbleringen er fleksibel og kan lett endres slik at biblioteket kan ha arrangement med inntil 70 deltakere. Det er også et møterom som lag- og organisasjoner kan disponere.



Kulturskolen er i 2016 midlertidig plassert i Nordfjordhallen, men vil når ungdomsskolen er ferdig utbygd bli samlokalisert med den i Måløy.

Det er etablert to stiftelser som arbeider med å få realisert et fiskerimuseum og et Måløyraidsenter. På Raudeberg er et nytt kulturhus under planlegging.

### Kultursektoren har ellers mange utfordringer:

- sikre gode kulturtilbud og møteplasser som gjør det attraktivt for alle å bo i Vågsøy
- legge til rette for at flest mulig kan delta i idrett og kulturlivet
- gjennomgående folkehelsearbeid
- tidlig innsats på tvers av tjenester i det forebyggende arbeidet
- gode idrettsanlegg og kulturbygg som oppfyller dagens krav
- god drift av Nordfjordhallen
- sikre festivaler og arrangement vekst og utvikling ved å være en god samarbeidspart
- manglende overordnet kulturplan

Kultursektoren mangler en overordnet kulturplan. Kommunedelplan for kulturbygg, idrett og fysisk aktivitet ble sist vedtatt i 2010. Det er behov for å rullere denne planen og endre fokuset fra å være en anleggsplan til en plan som ser hele kulturfeltet under ett. Planen skal peke ut mål og strategier for hvordan kulturen spiller en sentral rolle som samfunnsutvikler og identitetsskaper.

Kommunen har startet arbeidet med å lage en kulturminneplan og arbeidet forventes ferdigstilt i 2017.

*Aktivt lag- og organisasjonsliv og mange festivaler*

*Nytt bibliotek i Måløy sentrum med fokus på å være en møteplass*

*Kultur for alle*

*Behov for overordnet kulturplan*

## 8. NÆRING OG ARBEIDSPLASSE

### Den samlede sysselsettingen går ned

Den samlede sysselsettingen har siden 2011 hatt en nedgang på 129 personer, noe som er cirka 4,3 %. Kommunen har en høy andel industriarbeidsplasser, men i perioden fra 2011 til 2014 har det vært en nedgang. Helse og sosialtjenester er nest største i antall sysselsatte og har en nedgang. Størst økning i sysselsetting er innen personlig tjenesteyting der tallet på arbeidsplasser er fordoblet de siste 4 årene.

Det er en nedgang i antall bønder og fiskere. Største nedgangen har vi for maskinoperatører og transportarbeidere. Høyskole- og militære yrker er grupper som har vekst i sysselsettingen. Det er også en viss vekst i renholdere, ledere og akademiske yrker.

Antallet nyetableringer er mindre enn antall nedlagte foretak og arbeidsledigheten i kommunen er relativt høy.

Vågsøy har ca. like mange arbeidsplasser (3102 i 2014) som vi har sysselsatte i kommunen. Inn og utpendlingen er på 15 og 16 %. Det kommer flest pendlere fra Selje (120) og Eid (99) og en del pendlere kommer fra Bremanger (49) og Vanylven (31).

Det er etablert et regionalt næringsutviklingselskap Nordfjord Vekst AS mellom kommunene Vågsøy, Eid og Selje. Utviklingselskapet er et forum for å få til næringsutvikling på tvers av kommunegrensene.

Selskapet er eid 60 % av næringslivet og 40 % av kommunene.

Nordfjord Vekst AS skal arbeide for vekst og økt lønnsomhet i eksisterende næringsliv og ved nyetableringer i de 3 kommunene.

Nordfjord Vekst har 3 hovedansvarsområder:

- Næringslivskontakt, dette innebærer at de er kommunene sin førstelinje tjeneste rettet mot gründere, og de forvalter kommunalt næringsfond og er kontakt mellom næringsliv/skole
- Bedret rammevilkår for næringsutvikling innenfor fokusområdene, infrastruktur, utdanning og regionutvikling
- Næringsutviklingsprosjekt innenfor samferdsel med for eksempel. Stad skipstunnel, Kystvegen Måløy – Florø og Nordfjordbrua, marine og maritime næringer, reiseliv, fornybar energi og informasjonsteknologi

Nordfjord vekst utarbeider årlig strategi- og handlingsplan for sitt arbeid.

### Nordfjord vekst AS

- [Næringslivskontakt](#)
- [Rammevilkår](#)
- [Næringsutviklingsprosjekt](#)



Figur 7. Stad skipstunnel

## 9. MILJØUTFORDRINGER

### Biologisk mangfold

Hovedutfordringen knyttet til biologisk mangfold i Vågsøy er knyttet til randsonene mellom utbyggingsarealer og utmark, og bevaring av tilstrekkelig areal med grønne lunger for fremtiden. Å gjøre en god avveining mellom utbygging og bevaring sett i et langsiktig perspektiv vil være utfordrende.

Klimaendringene vil også være utfordrende med hensyn til endrede forekomster av både ønskede og uønskede arter.

### Klima

For å redusere omfanget av menneskeskapte klimaendringer, har Norge påtatt seg å redusere de nasjonale utslippene: Gjennom Klima- og energiplan skal Vågsøy kommune bidra med:

- Utslipsreduksjoner knyttet til egen drift
- Tilrettelegge for at befolkningen kan foreta klimavennlige valg.
- Kommunen har mer eller mindre stort handlingsrom knyttet til: Areal og transport, avfall, stasjonær energibruk, vann og avløp, kjøring i kommunal tjeneste, utdanning, kulturminnevern som innebærer gjenbruk og kunnskapsbygging generelt. Vågsøy kommunes bidrag til utslipsreduksjoner er ikke kvantifisert ettersom det ikke eksisterer gode, lokale tall.

Klimatilpasning: Det er behov for ajourførte klimascenarier for Vågsøy, samt å formidle kunnskap om klimaendringsutviklingen fremover. Utbygginger av arealer, kombinert med våtere og villere vær, gjør at drenering ikke klarer å ta unna vannet på arealer hvor dreneringen tidligere har hatt nok kapasitet. Tiltak knyttet til sikring av vassdrag må vurderes.

### Landbruk

Det er en målsetting å ha et aktivt landbruk i kommunen, som opprettholder sin nåværende relative del av matproduksjonen i Norge, betrygger bosetning og holder vedlike og fornyer kulturlandskapet. Det bør gjennom arealplaner legges føringer for et strengt jordvern for de beste og mest sammenhengende jordbruksarealene.

### Luftkvalitet

Nyere forskning viser at negative helseeffekter forekommer ved langt lavere konsentrasjoner av luftforurensning enn tidligere antatt. Fra og med 2016 skjerpes grenseverdiene for svevestøv, i tillegg er det varslet en ytterligere skjerping fra 2020. Det er viktig å sikre at luftkvalitet ivaretas i arealplanleggingen.

### Støy

Støy er en miljøfaktor som påvirker innbyggere i Vågsøy. Veitrafikken er hovedkilden. Det blir også gjort støymålinger på industrivirksomheter i forhold til nabolag. Det er behov for å forebygge og redusere skadelige virkninger av støyen.

### Vann

Kommunen har en løpende kontroll og prøvetaking av drikkevannsforekomster. Det blir i tillegg tatt prøver av større elver og sjøområder i regi av Nordfjord vassområde.

## 10. VURDERING AV PLANBEHOV FRAMOVER

### 10.1 KOMMUNEPLANENS SAMFUNNSDEL OG AREALDEL

Kommuneplanenes samfunnsdel ble sist utarbeidet i 2013 og bør revideres i løpet av planperioden. Arbeidet med arealdelen er startet opp og er forventet å bli godkjent i løpet av 2017. Arbeidet med revisjon av samfunnsdelen blir derfor lagt til slutten av planperioden.

### 10.2 OVERORDNA KOMMUNEDELPLANER

Det er i dag utarbeidet gode overordnede planer for både helse og omsorg og oppvekstsektoren. Det mangler tilsvarende planer for både kultur og teknisk sektor. Arbeidet med kulturplanen bør startes opp. På teknisk sektor er det avgjørende å få utarbeidet plan for avløpssektoren da dette mangler. Denne planen kan utarbeides som en tematisk plan og ikke som en kommunedelplan som tidligere vedtatt da det er mindre behov for medvirkning knyttet til denne planen. Den overordnede planen for teknisk sektor må derfor komme i neste planperiode. På omsorgssektoren er det behov for mange planer og en jevnlig rullering av disse. Det er startet rullering av Kommunedelplan for helse og omsorg med bakgrunn i behov for å vurdere om det er planlagt tilstrekkelig institusjonskapasitet.

### 10.3 TEMATISKE PLANER

Det er startet rullering av **Rusmiddelpolitisk handlingsplan** med bakgrunn i at utfordringsbildet er i stadig endring og behov for å innarbeide ny kunnskap.

Det er også startet rullering av **boligosial handlingsplan** da planen fra 2009 er utdatert og må revideres med hensyn til utfordringsbildet i dag med hensyn til bl.a. flyktningsituasjonen.

Kommunen mangler en **Helse- og sosialberedskapsplan**. Arbeidet med planen er startet opp og er forventet ferdigstilt i 2016.

Det skal utarbeides **Plan for vold i nære relasjoner**, men bakgrunn i sentrale føringer og forskrifter.

Kommunen mangler en **Plan for arbeidsgiverstrategi** og planarbeidet er planlagt ferdigstilt i 2018.

Kommunen arbeider med en **Kulturminneplan** som er planlagt ferdigstilt i 2017.

Gjennom interkommunalt samarbeid skal det i 2016 utarbeides **IKT strategi for Nordfjordkommunene og Digitaliseringsstrategi for Nordfjordkommunene**.

Kommunen har ikke et oppdatert sett av beredskapsplaner. Det skal derfor i planperioden utarbeides **Ulike beredskapsplaner**.

Det er behov for å utarbeide en samlet **Vedlikeholdsplan for kommunale bygg**.

### 10.4 AREALPLANER

Kommunen har lav plankapasitet sett i forhold til lovpålagte planoppgaver og behov for videre detaljering gjennom områdereguleringsplaner.

Det er viktig å følge opp den regionale utviklingsplanen for kysten og ferdigstille kommunedelplanen for Ytre Fjordkryssing.

Kommunen har mange eldre og utdaterte planer som det er behov for å oppdatere. De viktigste er områdereguleringsplaner for Deknepollen og Raudeberg. I disse områdene er det transformasjon som ikke samsvarer med planlagt arealbruk og som derfor fører til detaljplaner som er i strid med gjeldende planer og som burde inngått i vurderinger for større områder.

## 11. PLANER 2016-2019

| PLANER  | VEDTAK | 2005 | 2006 | 2007 | 2008 | 2009 | 2010 | 2011 | 2012 | 2013 | 2014 | 2015 | 2016 | 2017 | 2018 | 2019 | 2020 | 2021 |
|---|--------|------|------|------|------|------|------|------|------|------|------|------|------|------|------|------|------|------|
| <b>TJENESTEOVERGRIPENDE PLANER</b>  |        |      |      |      |      |      |      |      |      |      |      |      |      |      |      |      |      |      |
| Planstrategi  | 2011   |      |      |      |      |      |      |      |      |      |      |      |      | R    |      |      |      | R R  |
| Kommuneplanens samfunnsdel  | 2013   |      |      |      |      |      |      |      |      |      |      |      |      |      | R    |      |      |      |
| Kommuneplanens arealdel   | 2002   |      |      |      |      |      |      |      |      |      |      |      |      | R    | R    |      |      |      |
| Handlingsprogrammet   | 2010   |      |      |      |      |      |      |      |      |      |      |      |      | R    | R    | R    | R    | R    |
| Lønnspolitisk Handlingsplan   |        |      |      |      |      |      |      |      |      |      |      |      |      | P    |      |      |      |      |
| Plan for Arbeidsgiverstrategi   | 2018   |      |      |      |      |      |      |      |      |      |      |      |      |      | P    |      |      |      |
| Arkivplan   |        |      |      |      |      |      |      |      |      |      |      |      |      | S    |      |      |      |      |
| IKT-strategi for Nordfjordkommunene   |        |      |      |      |      |      |      |      |      |      |      |      |      | Ø    |      |      |      | Ø    |
| Digitaliseringsstrategi for Nordfjordkommunene  | 2016   |      |      |      |      |      |      |      |      |      |      |      |      | Ø    |      |      |      | Ø    |
| <b>BEREDSKAPSPLANER OG ROS</b>  |        |      |      |      |      |      |      |      |      |      |      |      |      |      |      |      |      |      |
| Beredskapsplan for vannverk og dam  | 2000   |      |      |      |      |      |      |      |      |      |      |      |      |      | R    |      |      |      |
| Plan for kriseledelse og ros-analyse  | 2015   |      |      |      |      |      |      |      |      |      |      |      |      | R    |      |      |      |      |
| Overordna ROS-analyse   |        |      |      |      |      |      |      |      |      |      |      |      |      |      | R    |      |      |      |
| Beredskapsplan for akutt forurensning   | 2014   |      |      |      |      |      |      |      |      |      |      |      |      |      |      |      |      |      |
| Brann og redning beredskapsplan   | 2015   |      |      |      |      |      |      |      |      |      |      |      |      |      |      | B    |      |      |
| Helse og sosialberedskapsplan   |        |      |      |      |      |      |      |      |      |      |      |      |      | H    |      |      |      |      |
| Beredskapsplaner for oppvekstsektoren   |        |      |      |      |      |      |      |      |      |      |      |      |      | O    |      |      |      |      |
| Smittevernplan  | 2003   |      |      |      |      |      |      |      |      |      |      |      |      |      | H    |      |      |      |
| Pandemiplan   | 2009   |      |      |      |      |      |      |      |      |      |      |      |      |      | H    |      |      |      |
| Tuberkuloseplan   |        |      |      |      |      |      |      |      |      |      |      |      |      |      | H    |      |      |      |
| Plan for vold i nære relasjoner   |        |      |      |      |      |      |      |      |      |      |      |      |      |      | H    |      |      |      |
| Konfliktberedskapsplan  |        |      |      |      |      |      |      |      |      |      |      |      |      | P    |      |      |      |      |
| <b>AREALPLANER</b>  |        |      |      |      |      |      |      |      |      |      |      |      |      |      |      |      |      |      |
| Områdeplan for Måløy sentrum  |        |      |      |      |      |      |      |      |      |      |      |      |      | U    |      |      |      |      |
| Detaljregulering Kapellneset  |        |      |      |      |      |      |      |      |      |      |      |      |      | U    |      |      |      |      |
| Regional plan for kysten  |        |      |      |      |      |      |      |      |      |      |      |      |      |      |      | U    |      |      |
| Kdp for ytre fjordkryssing  |        |      |      |      |      |      |      |      |      |      |      |      |      |      |      | U    |      |      |
| Områdereg.plan for Deknepollen  |        |      |      |      |      |      |      |      |      |      |      |      |      |      |      |      | U    |      |
| Områdereg.plan for Raudeberg sentrum  |        |      |      |      |      |      |      |      |      |      |      |      |      |      |      |      |      | U    |
| <b>MILJØ, KLIMA OG ENERGI</b>   |        |      |      |      |      |      |      |      |      |      |      |      |      |      |      |      |      |      |
| Energiplan (ENØK) SFE   |        |      |      |      |      |      |      |      |      |      |      |      |      |      |      |      | E    |      |
| <b>PERSONAL</b>   |        |      |      |      |      |      |      |      |      |      |      |      |      |      |      |      |      |      |
| Plan for arbeidsgiverstrategi   |        |      |      |      |      |      |      |      |      |      |      |      |      |      | P    |      |      |      |
| <b>KULTUR, IDRETT OG FRILUFTSLIV</b>  |        |      |      |      |      |      |      |      |      |      |      |      |      |      |      |      |      |      |
| Kulturminneplan   |        |      |      |      |      |      |      |      |      |      |      |      |      |      | K    |      |      |      |
| Kommunedelplan for kultur   |        |      |      |      |      |      |      |      |      |      |      |      |      |      | K    |      |      |      |
| <b>OPPVEKST</b>   |        |      |      |      |      |      |      |      |      |      |      |      |      |      |      |      |      |      |
| Kommunedelplan for oppvekst   |        |      |      |      |      |      |      |      |      |      |      |      |      |      |      |      |      | O    |
| Plan for arbeid med flerkulturelle og flerspråklige barn/elever i barnehage og skole. |        |      |      |      |      |      |      |      |      |      |      |      |      |      | O    |      |      |      |
| Plan for entreprenørskap i barnehage og skole   | 2012   |      |      |      |      |      |      |      |      |      |      |      |      |      | O    |      |      |      |
| Fra eldst til yngst- plan for overgangene.  |        |      |      |      |      |      |      |      |      |      |      |      |      |      | O    |      |      |      |
| Felles årsplan for barnehagene i Vågsøy   |        |      |      |      |      |      |      |      |      |      |      |      |      |      | O    |      |      |      |
| Kompetanseplan oppvekst   |        |      |      |      |      |      |      |      |      |      |      |      |      |      | O    |      |      |      |
| Spesialpedagogisk plan  |        |      |      |      |      |      |      |      |      |      |      |      |      |      |      |      | O    |      |
| <b>HELSE OG OMSORG</b>  |        |      |      |      |      |      |      |      |      |      |      |      |      |      |      |      |      |      |
| Kommunedelplan for helse og omsorg  | 2012   |      |      |      |      |      |      |      |      |      |      |      |      |      | H    |      |      | H    |





