



LÆRDAL GRØNT SA *Grandavegen 6 6887 LÆRDAL*
TELEFON 57 66 64 08 *post@lg.no*

ORGANISASJONSNUMMER 959 398 380 MVA
www.lg.no

Til:

Sogn og Fjordane fylkeskommune
v/Fylkestinget
post@sfj.no

Lærdal, 11.04.2019

Søknad om støtte til prosjektet

«Ny infrastruktur og ny felles organisering for frukt- og bærneringa i Sogn og Fjordane»

Sjå vedlagde prosjektplan for «Ny infrastruktur og ny felles organisering for frukt- og bærneringa i Sogn og Fjordane», ei felles satsing mellom Sognefrukt SA, Innvik Fruktlager SA og Lærdal Grønt SA. Lærdal Grønt søker om støtte kr 25 millionar (33%) av samla budsjett på kr 75 mill kr til nytt fellespakkeri for frukt og grønt på Håbakken i Lærdal frå Sogn og Fjordane fylkeskommune. Den regionale delfinansieringa er avgjerande for eit slikt stort fylkesomfattande fellesløft og vil vera utløysande for satsinga. Me håpar på positiv handsaming. Ta gjerne kontakt for nærare informasjon.

Beste helsing

Harald Blaaflet Mundal
Dagleg leiar
Lærdal Grønt SA



Prosjektplan

Ny infrastruktur og ny felles organisering for frukt- og bærneringa i Sogn og Fjordane

Akutte fellestiltak for å sikre marknadstilpassa sorterings- og pakkeritenester, kompetanseutvikling og produktutvikling for ei meir robust frukt- og bærnering i Sogn og Fjordane

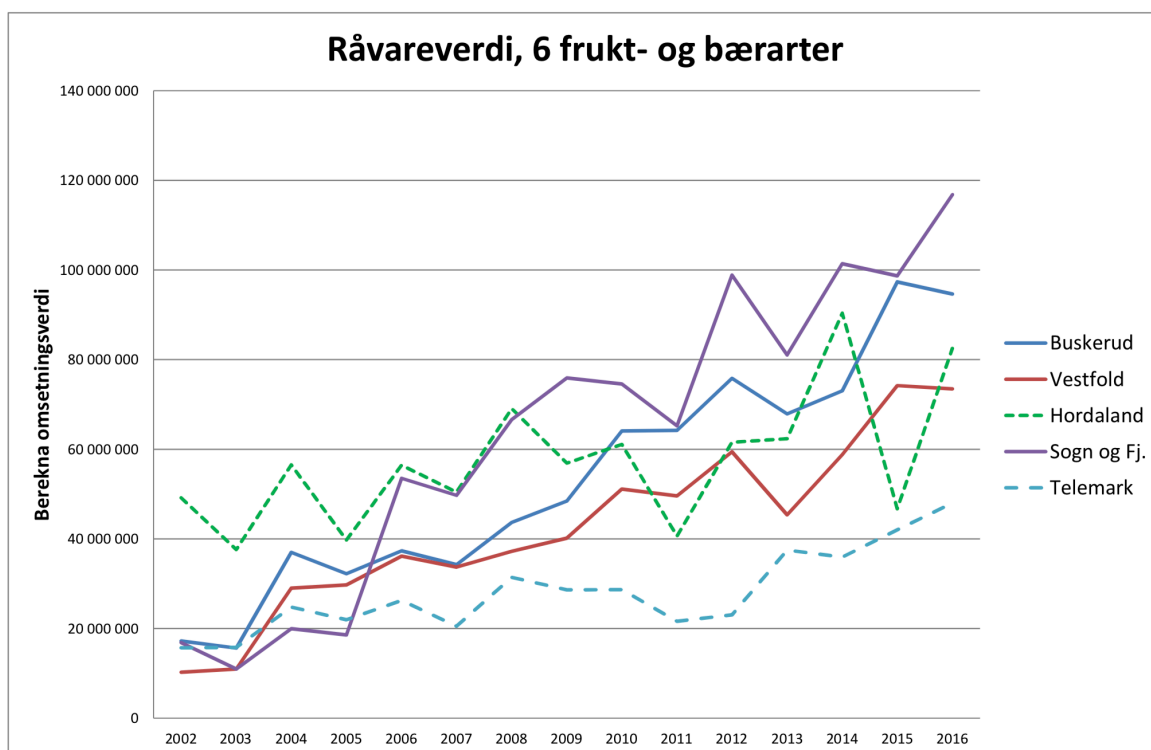
<u>Innhald</u>	<u>side</u>
Stort behov for endring	2
Modning og forankring	5
Dokumentert vekst, men manglar kapasitet	6
Auka kapasitet produkt, merkevare og miljø	8
Plan felles infrastruktur	10
Kostnader og finansieringsplan	12

1 Stort behov for endring

Sogn og Fjordane har gjennom systematisk utviklingsarbeid og ei rekkje satsingar dei siste 10-15 åra utvikla seg til å bli største region i landet innanfor frukt- og bærproduksjon. For fleire delproduksjonar er også fylket størst i landet:

- Lærdal (Lærdal Grønt) er størst i landet for morelle
- Stryn (Innvik fruktlager) er størst i landet for bringebær saman med Vik
- Leikanger/Sogndal (Sognefrukt) er størst både for plome og pære

Totalt omfattar næringa no mellom 200 – 300 aktive produsentar / gardsbruk i Sogn og Fjordane. Produksjonane på kvar gard kan variere frå store til mindre bruk, og føregår ofte i kombinasjon med andre landbruksproduksjonar. Kjenneteiknet for frukt- og bærproduksjonane er at det har vore store satsingar over heile fylket dei seinaste 10-15 åra, og det er ein produksjon som både har stor og jamn vekst i etterspurnaden og det har vore brukbar økonomi so langt. Den økonomiske verknaden og busetnadsverknaden for store deler av fylket er soleis svært viktig i kommunane i indre og midtre deler av fylket.



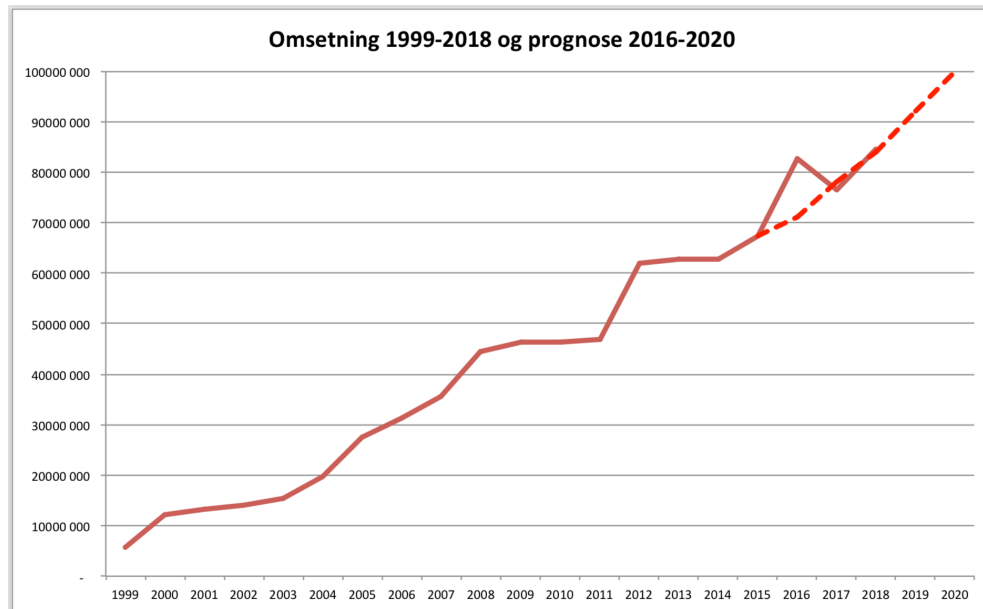
Kjelder: Landbruksdirektoratet og Produsenttjenesten Økern

Fig. 1.1: Etter stor og systematisk satsing gjennom 15 år er SFj største frukt- og bærregion i Norge.

For dei tre største pakkeria er rekneskapstala slik for 2017:

Pakkeri	Omsetning	Resultat
Innvik Fruktlager SA	kr 43,6 mill	kr 0,5 mill
Lærdal Grønt SA	kr 76,5 mill	kr 1,3 mill
Sognefrukt SA	kr 34,0 mill	kr. 0,9 mill

Utviklinga hjå Lærdal Grønt har vist stort vekst, utfrå ei heilt ny produksjon av moreller utvikla dei siste 20 åra og god vekst i bær og dei andre grøntproduksjonane. Utviklinga sidan etableringa av Lærdal Grønt gjennom lokal samanslåing i 1999 er vist i figuren nedanfor.



Figur 1.2: Eksempel på utvikling i Lærdal Grønt etter lokal samanslåing og produktutvikling.

Suksessen til næringa, slik den har vist seg i Sogn og Fjordane, og den jamt aukande etterspurnaden etter frukt og grønt i marknaden, har gitt inspirasjon til nye storstila satsing på det sentrale Austlandet. Mindre kornbruk i bynære strøk legg no om til frukt, bær og grønt. Og bruk med store og lett drivne areal aukar produksjonen.

Sjølv om næringa i Sogn og Fjordane har hatt suksess dei siste 10-15-åra set denne utviklingas no nytt press på næringa for vidare og rask omstilling og meir samarbeid. Eit nytt stort løft må no til for å sikre vidare utvikling og for å kunne utnytte potensialet i marknaden for dei mange og små gardsbruka i Sogn og Fjordane.

Den store utbygginga på sentrale Austlandet vil kunne gjer store endringar i produksjonsområda i Norge og i balansen mellom regionane. Det kan også føre til overproduksjon dersom ikkje utviklinga blir tilstrekkeleg samordna og styrd.

Større produksjonseiningar nær dei store byane og aukande krav frå marknaden set krav til svært fleksible pakkeri med svært effektive sorterings- og pakkeløysingar. Her er dagens pakkeri i Sogn og Fjordane for små og for lite tilpassa aukande krav i marknaden (frå daglegvarekjedene) om svært raske og fleksible omstillingar mellom ulike typar emballasje, pakningar og mellom dei ulike produksjonane. Pakkeria må td. kunne pakke og levere plome, eple og pære samtidig. Dette går ikkje i dag.

Forbruk av frukt, bær og grønt er framleis i stor vekst, og alle trendar tyder på at dette kjem til å fortsetje. Men veksten blir også i stor grad dekkja av import. Ein viktig strategi for å kunne kople denne veksten til norsk landbruksproduksjon må vere å vidareutvikle produksjonen rundt sterke pakkeri. Her har pakkeria på Vestlandet særlege føresetnader, og med eit skikkeleg løft i infrastruktur og organisering vil dette vere den beste strategien for å kople auka marknad for frukt, bær og grønt i Norge til auka verdiskaping i landbruket, og særleg til dei beste og tradisjonsrike områda for frukt- og bær dyrking på Vestlandet.

Vestlandet har utfrå mange og små bruk alltid vore organisering gjennom felles pakkeri. På Austlandet er det i mykje større grad einskilde (store) gardsbruk som pakkar og leverer sjølv. I Telemark er det eit felles pakkeri som er nokso likt pakkeria på Vestlandet, men dette er unntaket. Pr april 2019 er ein typisk organisering slik i Sogn og Fjordane:

- Lærdal Grønt SA med 40 produsentar hovudsakleg i Lærdal, men og i Årdal og Aurland. Morelle, bringebær, jordbær, potet og grønsaker
- Sognefrukt SA med 100 produsentar i Leikanger, Sogndal, Vik, Luster og Lærdal. Eple, pære og plome
- Innvik Fruktlager SA med 75 produsentar i Stryn, Eid, Gloppen og Norddalen. Eple, plome og bringebær

Pakkeristrukturen på Vestlandet har altså utvikla seg utfrå behova hjå dei små gardsbruka for samarbeida om produksjonsutstyr og sal. Dei har vore og er ein nødvendig felles infrastruktur.

Pakkeria har også utvikla seg til å vera ein heilt nødvendig miljøbyggjar og har fungert som både kompetanseutviklar, samordnar for felles satsingar, nyplantingar, produktutvikling og felles profilering og sal til dei store grossistane og kjedene.

Pakkeria er såleis den heilt naudsynte felles organiseringa og pådrivaren i landbruksmiljøet. Denne tradisjonen gjev miljøa på Vestlandet eit fordel. Den lokale organiseringa er allereide på plass, og kulturen og forståinga for å samarbeida er på plass. Samarbeid, samordning og samanslåing av pakkeria vil derfor kunne få rask effekt. Det vil vera det nødvendige, og det svært effektive og godt tilpassa svaret på å møte behova for å fylle ein auka etterspurnad i marknaden og behovet for meir effektive, profesjonelle og dynamiske fellesstrukturar.

Ei fornya og forsterka satsing på felles infrastruktur og felles organisering av frukt- og bærneringa i Sogn og Fjordane har derfor følgjande hovedmål og delmål:

Hovedmål:

- Sikre produsentøkonomien & kostnadskontroll for over 200 gardsbruk i SFj

Hovedmålet skal realiserast gjennom følgjande konkrete delmål:

- Etablere effektiv og fleksibel felles infrastruktur
- Utvikle robuste felles pakkeriorganisasjonar
- Auke kapasitet til produktutvikling
- Auke kapasitet til synlegheit, kundekontakt og balansering av makt i verdikjeda
- Sikre kompetansebygging på tvers av kulturar
- Sikre ny rekruttering til næringa gjennom kostnadseffektiv og framtidsretta organisering
- Redusere matsvinn gjennom samarbeid og ny produktutvikling for utsortert vare

2 Modning og forankring av samarbeid gjennom fleire år

Behovet for auka samarbeid og mulege samanslåingar av fellesfunksjonar har vakse fram gjennom fleire år. Dei eksisterande pakkeria har fått stadig tydelegare behov for investeringar, og krav til utviklingstiltak og marknadstilpassing set stadig større krav til organisasjonane.

Ei rekkje møte og to prosjekt har vore gjennomført dei siste åra der tettare samarbeid og etterkvart samanslåing har vorte tema:

2015-16: Prosjekt om felles mottaksstruktur fryseri bær
24.10.16: Felles styremøte Luster Grønt og Lærdal Grønt
02.12.16: Besøk frå styret i Innvik Fruktlager til Lærdal Grønt
19.10.17: Felles styremøte Sognefrukt og Lærdal Grønt

02.05.18: Stormøte for styra/adm i Innvik Fruktlager, Lærdal Grønt og Sognefrukt, Skei
19.10.18: Løyvd støtte frå Fylkesmannen i SFj til utgreiing av samarbeid/samanslåing mellom Innvik Fruktlager, Lærdal Grønt og Sognefrukt
06.11.18: Styringsgruppemøte fellesprosjekt, Sogndal

Nov 2018: Studietur til Hardanger, Ryfylke, Telemark og Lier der alle har utvikla store fellespakkeri

15.01.19: Stormøte styra/adm i Sognefrukt, Innvik Fruktlager & Lærdal Grønt, Skei
14.02.19: Styringsgruppemøte fellesprosjekt, Skei

26.03.19: Studietur til det største fruktpakkeriet i Danmark & møte med Gartnerhallen
April -19: Tilråding frå arbeidsgruppa i fellesprosjekt

Planane er såleis grundig og godt gjennomarbeidde, og behova er godt dokumenterte.

Samstundes er det sett i gang arbeid på nasjonalt plan gjennom Gartnerhallen (den nasjonale produsentorganisasjonen der alle produsentane er medlemmar) og delvis Bama (grossisten der medlemmar av Gartnerhallen har leveringsavtale for levering til Norgesgruppen og Rema).

Signal frå nasjonalt nivå er at pakkeria er for små og ineffektive, og at dei må utvikle større einingar som kan bli meir effektive og fleksible for å møte auka etterspurnad etter frukt, bær og grønt i marknaden. Aukande produksjon krev større og meir effektive og fleksible felles pakkeri.

Dei regionale prosessane er no heilt i tråd med nasjonale signal, og Sogn og Fjordane vil dermed også kunne bli den første til å tilpassa fellesfunksjonane til det auka potensialet innan frukt, bær og grønt. Sogn og Fjordane kan komme i førarsetet for neste steg i marknads- og produktutviklinga innan frukt, bær og grønt.

3 Dokumentert vekst i produksjon, manglande kapasitet pakkeri

Fylkesprosjekt, som starta hausten 2018, har involvert dei tre pakkeria Innvik Fruktlager, Lærdal Grønt og Sognefrukt. Prosjektet har vore samansett slik:

Prosjekteigar:	Lærdal Grønt
Prosjektleder:	Harald Blaaflat Mundal, Lærdal Grønt
Arbeidsgruppe:	daglege leiarar i Lærdal Grønt, Sognefrukt og Innvik Fruktlager
Styringsgruppe:	to representantar frå kvart av styra ved dei tre pakkeria, fylkesgartnar Jon Anders Stavang frå Fylkesmannen si landbruksavdeling og Stein Harald Hjeltnes, Njøs Næringsutvikling.

Prosjektet har dokumentert og drøfta utfordringar og behov og føreslege mulege løysingar. Følgjande viser planlagd utvikling for kvar av dagens pakkeri fram til 2025.

Sognefrukt:

	2018	2019	2020	2025	Vekst 18-20	Vekst 18-25
Eple	750	775	825	950	10 %	27 %
Plomer	240	260	270	280	13 %	17 %
Pære	100	120	140	200	40 %	100 %
Bringebær konsum	40	40	40	40	0 %	0 %
Bringebær industri	12	12	12	12	0 %	0 %

Tabell 3.1: Prognose for vekst i produksjon hjå Sognefrukt til 2025 (i tonn)

Innvik:

	2018	2019	2020	2025	Vekst 18-20	Vekst 18-25
Eple	240	220	250	360	4 %	50 %
Plomer	210	220	245	300	17 %	43 %
Pære	2	2	2	2	0 %	0 %
Bringebær konsum	190	200	200	200	5 %	5 %
Bringebær industri	150	260	260	260	73 %	73 %

Tabell 3.2: Prognose for vekst i produksjon hjå Innvik Fruktlager til 2025 (i tonn)

Lærdal Grønt:

	2018	2019	2020	2025	Vekst 18-20	Vekst 18-25
Moreller	215	250	275	300	28 %	40 %
Bringebær konsum	33	130	130	130	294 %	294 %
Bringebær industri	57	120	120	120	111 %	111 %
Jordbær	10	15	20	100	100 %	900 %
Poteter	1750	1750	1750	1750	0 %	0 %
Gulrot	900	900	900	900	0 %	0 %
Blomkål	110	110	110	110	0 %	0 %
Sommarkål	50	50	50	50	0 %	0 %
Kålrot	75	75	75	75	0 %	0 %

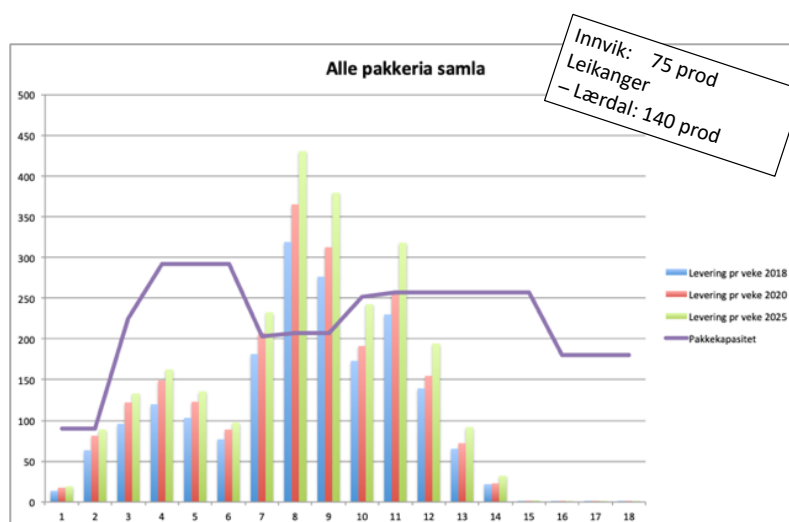
Tabell 3.3: Prognose for vekst i produksjon hjå Lærdal Grønt til 2025 (i tonn)

Alle miljøa har altså konkrete planar om vesentleg vekst. Denne veksten kjem delvis av frukttrø som allereide er planta eller i bestilling.

Denne veksten i produksjon har so vore samanlikna med kapasiteten ved pakkeria. Den viser at pakkeria treng vesentlege investeringar for å kunne handtere veksten framover, og spesielt det å kunne få ut ferdig pakka varer i takt med dagsaktuelle behov hjå matvarekjedene og i marknaden. For å oppnå best muleg pris til produsentane, og for å unngå opphoping av varer, må pakkeria få ut varene so raskt som muleg etter hausting og so tidleg som muleg i sesongen.

Prosjektet har gjennomført ei vurdering av pakkekapasitet for kvart pakkeri og for kvar produksjon. For alle produksjonen når dagens pakkeri taket og må utvide. Figuren nedanfor viser samla kapasitet på dagens pakkeri sett i høve auke i produksjon på gardane. Den viser også at samla kapasitet ikkje er stor nok i viktige deler av sesongen.

Produksjon 2018-25 i høve til pakkerikapasitet



Figur 3.1: Figuren viser produksjon i dag og framover (blå, grøne og raude stolpar i diagrammet) i høve til tilgjengeleg kapasitet (fiolett linje). Horisontal akse er produksjonsveker (veke 1 begynner midt i juli med moreller). Vertikal akse er samla produksjon pr veke i tonn for alle pakkeria.

Dokumentasjonen viser klart at alle pakkeria treng vesentlege investeringar for å møte auka produksjon.

4 Behov for auka kapasitet til felles produktutvikling, merkevarebygging og utvikling av fellesmiljø i næringa

I tillegg til det auka behovet for pakkeritjenester og særleg for effektive og fleksible pakkeri som kan levere i tråd med raskt skiftande marknadsbehov, er det eit parallelt behov for ei rekkje utviklingsaktivitetar. Desse utviklingsaktivitetane er fundamentale både for å sikre dagens produksjon og for å muleggjere vidare vekst. Det er særleg identifisert behov for auka kapasitet for å kunne møte 5 hovedbehov med vesentleg større kraft:

Produktutvikling og betre utnytting av konkurransefortrinn

- Nytte vårt fremste fortrinn: beste smak på norske frukt og bær
- Nytte nærheit til kundane, særleg Bergen og Vestlandet
- Utvikle differensierte produkt for å hente ut meirpris

Betre utnytting av digitalisering

- Effektiv nytting av ny digital teknologi som optisk sortering er ein føresetnad for kostnadseffektiv sortering og pakking
- Digitalisering av kommunikasjon og dokumentasjon med produsentane er ein føresetnad for effektiv levering og kvalitetssikring av produksjonen på gardane
- Digitalisering i heile verdikjeda fram til butikk er også avgjerande for god produksjonsstyring i høve marknadsbehov

Utvikling av pakkeria som verksemd

- Arbeidsdeling og kompetanseutvikling internt
- Rekruttering
- Kvalitetsstyring
- Kapasitet til å forsvare regionen sin posisjon i marknaden og i verdikjeda

Utvikling av produsentmiljøa

- Støtte opp om kunnskapsutvikling og rådgjeving
- Støtte opp om auka produksjon
- Sikre lokale miljø innanfor større samarbeidseiningar
- Hente inspirasjon og kunnskap frå andre

Meir nytting av utsorterte varer

- Sjølve ein liten prosent utsorterte varer pga storleik, sprekker, etc, gjev svært mange tonn varer som kan brukast til andre og nye produkt
- Samarbeider med lokale verksemdar som td. Lerum og Balholm for å nytte utsorterte varer.
- Ev. utvikle eigne bearbeidde produkt

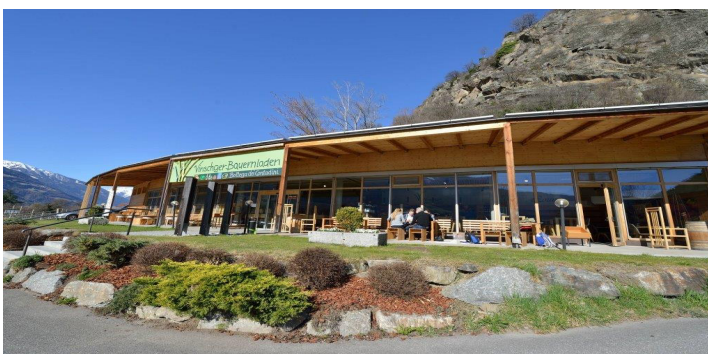
Med ein felles pakkeriinfrastruktur og ein samordna organisasjon vil desse behova kunne handterast med vesentleg større kraft enn i dag. Ein større organisasjon med betre arbeidsdeling vil få vesentleg betre kapasitet til å arbeider med utviklingstiltak. Dette vil dermed kunne bidra til å auka marknadstilgangen for varene frå regionen, betre inntening for gardsbruka, mindre matsvinn og ein organisasjon med mindre risiko i drift og kvalitetsikring. Det er såleis er nær samanheng mellom ny og betre infrastruktur, felles organisasjonsutvikling og direkte økonomisk resultat for landbruket i regionen.

Ein viktig mulegheit med ei lokalisering ved vegkrysst E16/Rv5 i Håbakken er potensialet for å profilere lokale og regionale produkt direkte til viktige kundegrupper. Håbakken er det største trafikksystemet på Indre Vestland, og det er også ein gjennomfartsåre heile året for store kundegrupper i Bergensområdet.

Planen er å etablere eit profilerings- og informasjonscenter knytt til pakkeriet der målet er å profilere og tilby produkt av høg kvalitet frå heile regionen. Målet er at alle samarbeidspartnerane skal kunne selje meir av sine produkt og til ein god pris. Omsetningstal for pakkeri og foredlings-verksemder viser at aktiviteten er stor, og dersom ein slik spesialisert profilerings- og informasjonsaktivitet kan bidra til sjølv ein liten prosentvis auke i salet rundt om i Norge, vil den samla økonomiske effekten bli stor i heile Sogn og Fjordane.

Den viktigaste oppgåva er å klare å stoppa ein større del av den største trafikstraumen i regionen og inspirere desse til å kjøpe meir produkt og tenester frå Sogn og Fjordane både i den fysiske lokasjonen Håbakken og når dei kjem heim til Bergen eller Oslo eller andre stadar.

Planen for denne aktiviteten er utvikla etter inspirasjon frå andre matregionar i Norge og frå dei beste matregionane internasjonalt. To eksempel er vist nedanfor: Øvst frå Matfatet i sentrum av Brummunddal i Ringsaker i Hedmark, Norges største landbrukskommune, og nedst frå Martelldalen i Sør-Tirol i Italia, Europas største fruktregion.



5 Plan for ny felles infrastruktur

Lærdal Grønt har sidan 2014 arbeidd med å utvikle planar for nybygg på Håbakken i Lærdal. Håbakken er vegkrysset mellom E16 og Rv5, og Lærdal Grønt har opsjon på 18 daa tomt rett ved E16 på austsida av rundkøyringa i Håbakken.

Fylkesprosjektet har sett på dette som eit alternativ for også å bygga eit større felles pakkeri for større deler av fylket. Sognefrukt og Lærdal Grønt har inngått ein intensjonsavtale om samanslåing og bygging av ny felles infrastruktur i Håbakken. Innvik Fruktlager er også interessert i eit nært samarbeid, men har enno ikkje konkludert i høve fellesanlegg. Andre miljø i fylket vil også bli invitert til samarbeid. Målet er at alle skal bli sterkare gjennom samarbeid.



Fig. 5.1: Håbakken i vegkrysset E16/Rv5 er største vegsystemet på Indre Vestland. Dei andre store fellespakkeria for frukt, bær og grønt er også vist (Lier, Telemark, Ryfylke og Hardanger)(Kart: SVV)



Fig. 5.2: Ny felles infrastruktur i Håbakken teikna som eit vestlandsk klyngetun der bygningane til venstre i front er nærast E16 og vil vera profileringsstad for lokale produkt frå Sogn og Fjordane, og «driftsbygningen» i bakgrunnen er regionalt pakkeri. Totalt bygningsareal omlag 5.000 m². (Teikning: Arkitektkontoret 4B.)

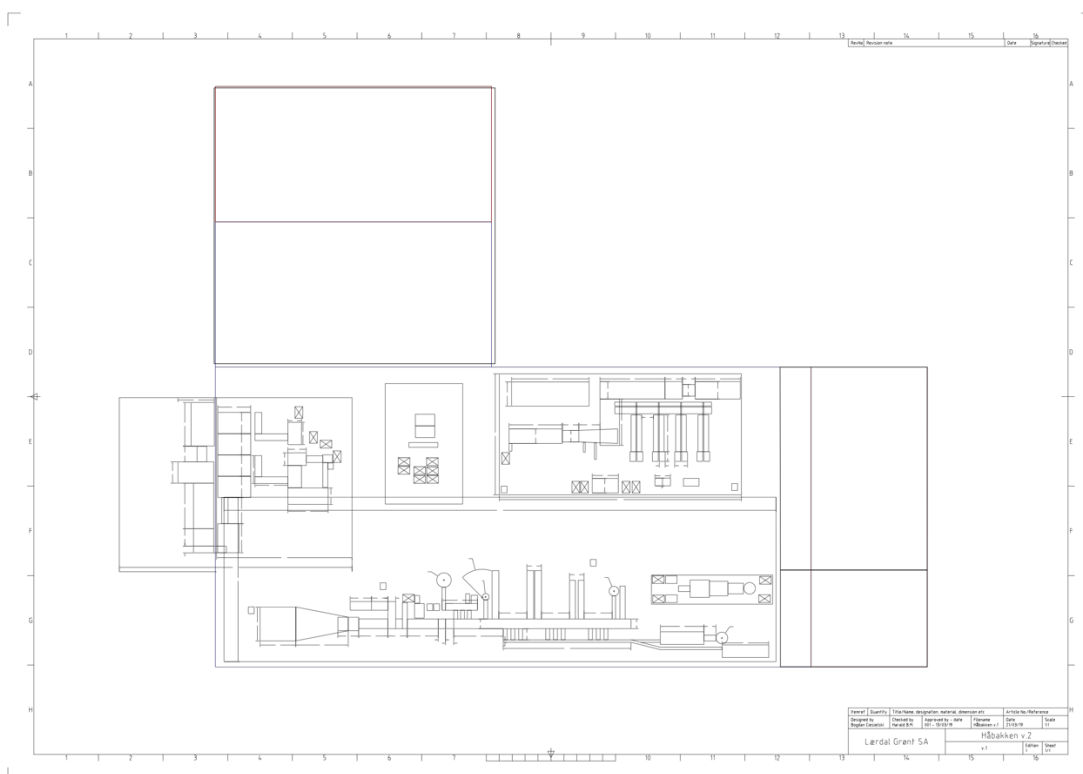


Fig.5.3: Skisse til etablering av pakke- og sorteringslinjer og kjølar i felles pakkeridel. Førebels sorterings- og pakkelinje for morelle, plome, eple, pære, potet og industribær.

Innhald i sorterings- og pakkeri blir no spesifisert i samarbeid mellom dei aktuelle samarbeidspartnerane.

6 Kostnadskalkyler og finansieringsplan for felles infrastruktur

Kostnadskalkylene bygger på estimat frå innleigde konsulentar frå byggebransjen og erfaringstal frå dei andre pakkeria i Norge der me har vore på besøk (Hardanger, Ryfylke, Telemark og Lier).

Kalkylene bygger vidare på forhandlingar om tomtepris med Lærdal kommune og ein kostnad for 18 daa tomt.

Det kan og vere nødvendig å ha noko utstyr/bygg distribuert andre stadar i fylket knytt til produsentmiljøa.

Totalbudsjett felles infrastruktur

Tomt 18 daa	kr	4 000 000
Flyttekostnader	kr	1 000 000
<u>Bygg med kjølar</u>	kr	<u>70 000 000</u>
Totalt	kr	75 000 000

Finansieringa bygger på eigenkapital frå dei eksisterande pakkeria og eigenkapital henta inn frå produsentane, på banklån og på ulike tilskott/lån frå andre lokale/regionale samarbeidspartnar. Infrastrukturen blir organisert i eit felles eigerselskap.

Delfinansiering blir søkt lokalt og regionalt for risikoredusering, og regional/lokal delfinansiering vil ha ein avgjerande og utløysande effekt for planane. I tillegg til investeringane i pakkeria har kvar einskild gardsbruk gjennom mange år også hatt store investeringar for å bygge opp frukt- og bærproduksjonen på gardane. Offentlege delbidrag til ei finansieringspakke er såleis heilt naudsynt for eit slikt stort fellesløft og for å få utløyst satsinga.

Finansieringsplan

Aksjekapital Lærdal Grønt og Sognefrukt	kr	7 000 000
Lånebehov	kr	30 000 000
Aksjekapital Lærdal kommune	kr	2 500 000
Andre kommunar i regionen	kr	3 000 000
Tilskot IN (10%)	kr	7 500 000
<u>Sogn og Fj fylkeskommune</u>	kr	<u>25 000 000</u>
Sum	kr	75 000 000

Landbruk og fellestiltak i landbruket er unntekte frå EØS-reglane om statsstøtte og bagatellmessig støtte. Landbruk er ikkje ein del av EØS-avtalen og det er heller ikkje meldt inn i høve statstøtteregulverket for dei produksjonane som føregår her.